

PROGNOZA ODDZIAŁYWANIA NA ŚRODOWISKO
do projektu zmiany miejscowego planu zagospodarowania
dla terenów boisk sportowych w gminie Goczałkowice-Zdrój

Autor opracowania:

mgr iż. Anna Witkowska

Katowice, luty 2018r.

SPIS TREŚCI

SPIS TREŚCI	1
1. DANE OGÓLNE	4
<i>1.1. Przedmiot opracowania</i>	4
<i>1.2. Podstawa prawna</i>	4
<i>1.3. Cel i zakres opracowania</i>	4
<i>1.4. Wykorzystane materiały</i>	8
2. INFORMACJE O ZAWARTOŚCI I GŁÓWNYCH CELACH PROJEKTOWANEGO DOKUMENTU	9
<i>2.1. Ogólna charakterystyka ustaleń zawartych w projekcie planu</i>	9
<i>2.2. Aktualne i projektowane zagospodarowanie terenu</i>	13
<i>2.3. Rozwiązania chroniące środowisko</i>	18
3. POWIĄZANIA PROJEKTU PLANU Z INNYMI DOKUMENTAMI	19
<i>3.1. Uwarunkowania wynikające z obowiązującego studium uwarunkowań i kierunków zagospodarowania przestrzennego</i>	19
<i>3.2. Uwarunkowania wynikające z miejscowych planów zagospodarowania przestrzennego</i>	19
<i>3.3. Uwarunkowania wynikające z opracowania ekofizjograficznego</i>	20
<i>3.4. Uwarunkowania wynikające z innych dokumentów</i>	22
<i>3.4.1. Program Ochrony Środowiska dla gminy Goczałkowice - Zdrój</i>	22
<i>3.4.2. Plan Odnowy Miejscowości Goczałkowice-Zdrój</i>	22
<i>3.4.3. Strategia Rozwoju Gminy</i>	23
<i>3.4.4. Program Ochrony Środowiska Województwa Śląskiego</i>	23
<i>3.4.5. Plan Zagospodarowania Przestrzennego Województwa Śląskiego 2020+</i>	24
4. INFORMACJA O METODACH ZASTOSOWANYCH PRZY SPORZĄDZANIU PROGNOZY	32
5. PROPOZYCJE DOTYCZĄCE PRZEWIDYWANYCH METOD ANALIZY SKUTKÓW REALIZACJI POSTANOWIEŃ PROJEKTU PLANU ORAZ CZĘSTOTLIWOŚCI JEJ PRZEPROWADZANIA	32
6. INFORMACJE O MOŻLIWYM TRANSGRANICZNYM ODDZIAŁYWANIU NA ŚRODOWISKO	33
7. OCENA ISNIEJĄCEGO STANU ŚRODOWISKA NA OBSZARZE OBJĘTYM PROJEKTEM PLANU	33
<i>7.1. Położenie obszaru objętego projektem</i>	33
<i>7.2. Położenie geologiczne</i>	34
<i>7.3. Warunki hydrogeologiczne</i>	35
<i>7.4. Warunki klimatyczne i topoklimatyczne</i>	37

7.5. Otoczenie przyrodnicze	38
7.5.1. Struktury przyrodnicze. Korytarze ekologiczne. Ekosystemy	39
7.5.2. Zbiorowiska leśne	41
7.5.3. Ochrona przyrody - Obszar specjalnej ochrony	42
7.6. Dobra materialne, zabytki i krajobraz kulturowy	43
7.7. Walory uzdrowiskowe	44
7.8. Tereny górnicze	45
7.9. Warunki środowiskowe	46
7.10. Analiza szczegółowa zgodnie z pismem RDOŚ	48
8. OCENA POTENCJALNYCH ZMIAN W ŚRODOWISKU W PRZYPADKU BRAKU REALIZACJI PROJEKTU PLANU	59
9. STAN ŚRODOWISKA I JEGO ZAGROŻENIA, SZCZEGÓLNIENIE NA OBSZARACH OBJĘTYCH PRZEWIDYWANYM ZNACZĄCYM ODDZIAŁYWANIEM	60
10. ISTNIEJĄCE PROBLEMY I CELE OCHRONY ŚRODOWISKA, W SZCZEGÓLNOŚCI DOTYCZĄCE OBSZARÓW PODLEGAJĄCYCH OCHRONIE NA PODSTAWIE USTAWY O OCHRONIE PRZYRODY ORAZ USTANOWIONE NA SZCZEBLU MIĘDZYNARODOWYM, WSPÓLNOTOWYM LUB KRAJOWYM	61
10.1. Problemy i cele środowiskowe na szczeblu krajowym	61
10.1.1. Formy ochrony przyrody	61
10.1.2. Lasy chronione	66
10.1.3. Zasoby wodne	66
10.1.4. Korzystanie z wód regionu wodnego	67
10.1.5. Złóża kopalin	67
10.1.6. Fauna i flora	67
10.1.7. Walory krajobrazowe	69
10.1.8. Klimat akustyczny	69
10.1.9. Zanieczyszczenie powietrza	69
10.1.10. Odprowadzanie ścieków	69
10.1.11. Grunty leśne	70
10.2. Dokumenty ustanowione na szczeblu międzynarodowym	70
10.3. Dokumenty ustanowione na szczeblu krajowym, wojewódzkim i powiatowym	71
11. OCENA UWZGLĘDNIENIA W PROJEKCIE PLANU CELÓW OCHRONY ŚRODOWISKA USTANOWIONYCH NA SZCZEBLU MIĘDZYNARODOWYM, WSPÓLNOTOWYM I KRAJOWYM	74
12. OKREŚLENIE PRZEWIDYWALNYCH ODDZIAŁYWAŃ NA ŚRODOWISKO WYNIKAJĄCYCH Z REALIZACJI USTALEŃ PROJEKTU PLANU	75

13. ROZWIĄZANIA MAJĄCE NA CELU ZAPOBIEGANIE, OGRANICZANIE LUB KOMPENSACJĘ PRZYRODNICZĄ NEGATYWNYCH ODDZIAŁYWAŃ NA ŚRODOWISKO	79
14. ROZWIĄZANIA ALTERNATYWNE DO ROZWIĄZAŃ ZAWARTYCH W PROJEKCIE PLANU	80
15. STRATEGICZNY PLAN ADAPTACJI DLA SEKTORÓW I OSZARÓW WRAŻLIWYCH NA KLIMAT DO ROKU 2020 Z PERSPEKTYWĄ DO ROKU 2030 (spa 2020)	81
16. STRESZCZENIE W JĘZYKU NIESPECJALISTYCZNYM	82
SPIS TABEL	84
SPIS ZAŁĄCZNIKÓW	84

1. DANE OGÓLNE

1.1. Przedmiot opracowania

Prognozę wykonano dla potrzeb projektu zmiany miejscowego planu zagospodarowania przestrzennego dla terenów boisk sportowych w gminie Goczałkowice Zdrój, który jest opracowywany na podstawie uchwały Rady Gminy Goczałkowice – Zdrój Nr XXI/170/2016 z dnia 28.12.2016r.

Analizowany obszar dotyczy terenu działki Nr 1516/36. Pod względem administracyjnym obszar położony jest w województwie śląskim w powiecie pszczyńskim, na terenie gminy Goczałkowice-Zdrój.

1.2. Podstawa prawna

Niniejsze opracowanie wykonano zgodnie z obowiązującymi uregulowaniami prawnymi oraz w oparciu o następujące materiały:

- Ustawa z dnia 27 kwietnia 2001 r. *Prawo Ochrony Środowiska* (t.j. Dz. U. z 2017 r. poz. 519 z późn. zmian.),
- Ustawa z dnia 27 marca 2003 r. *o planowaniu i zagospodarowaniu przestrzennym* (tj. Dz.U. z 2017 r. poz. 107),
- Ustawa z dnia 3 października 2008 r. *o udostępnianiu informacji o środowisku i jego ochronie, udziale społeczeństwa w ochronie środowiska oraz o ocenach oddziaływania na środowisko Środowiska* (t.j. Dz. U. z 2017 r. poz. 1405),
- Ustawa z dnia 20 lipca 2017r. *Prawo wodne* (tj. Dz.U. z 2017r. poz. 1566),
- Ustawa z dnia 16 kwietnia 2001r. *o ochronie przyrody* (tj. Dz.U. z 2016r. poz. 2134 z późn. zm.),
- Ustawa z dnia 28 września 191r. *o lasach* (tj. Dz.U. z 2017r. poz. 788),
- Ustawa z dnia 16 kwietnia 2001r. *o ochronie przyrody* (tj. Dz.U. z 201r. poz. 142),
- Ustawa z dnia 9 czerwca 2011r. *Prawo geologiczne i górnicze* (tj. Dz.U. z 201r. poz. 2126),
- Ustawa z dnia 14 grudnia 2012r. *o odpadach* (tj. Dz.U. z 2018r. poz. 21),
- Ustawa z dnia 23 lipca 2003r. *o ochronie zabytków i opiece nad zabytkami* (tj. Dz.U. z 2017r. poz. 2186).

1.3. Cel i zakres opracowania

Celem prognozy jest analiza środowiska i identyfikacja zagrożeń oraz potencjalnych konfliktów (przewidywane znaczące oddziaływania na środowisko), sformułowanie

alternatywnych rozwiązań, wskazanie zmian w środowisku mogących zajść podczas realizacji miejscowego planu zagospodarowania przestrzennego dla obszaru położonego na terenach istniejących boisk sportowych znajdujących się w gminie Goczałkowice - Zdrój.

W ramach niniejszej prognozy zaprezentowano m.in. powiązania projektu zmiany planu zagospodarowania z takimi dokumentami jak uchwalona zmiana w studium uwarunkowań i kierunków zagospodarowania przestrzennego gminy Goczałkowice - Zdrój, obowiązujące plany zagospodarowania przestrzennego, opracowanie ekofizjograficzne i inne dokumenty. Przedstawiono ogólną charakterystykę ustaleń zawartych w analizowanym projekcie MPZP. W opracowaniu zawarto ocenę stanu i funkcjonowania środowiska przyrodniczego na omawianym obszarze, oraz wpływu realizacji ustaleń projektu zmiany planu na to środowisko.

Zgodnie z art. 51 ust. 2 ustawy z dnia 3 października 2008 r. o udostępnianiu informacji o środowisku i jego ochronie, udziale społeczeństwa w ochronie środowiska oraz o ocenach oddziaływania na środowisko (tj. Dz. U. z 2017 r. poz. 1405), zakres opracowania:

1) zawiera:

- a) informacje o zawartości, głównych celach projektowanego dokumentu oraz jego powiązaniach z innymi dokumentami,
- b) informacje o metodach zastosowanych przy sporządzaniu prognozy,
- c) propozycje dotyczące przewidywanych metod analizy skutków realizacji postanowień projektowanego dokumentu oraz częstotliwości jej przeprowadzania,
- d) informacje o możliwym transgranicznym oddziaływaniu na środowisko,
- e) streszczenie sporządzone w języku niespecjalistycznym;
- f) oświadczenie autora, a w przypadku gdy wykonawcą prognozy jest zespół autorów – kierującego tym zespołem, o spełnieniu wymagań, o których mowa w art. 74a ust. 2, stanowiące załącznik do prognozy;

2) określa, analizuje i ocenia:

- a) istniejący stan środowiska oraz potencjalne zmiany tego stanu w przypadku braku realizacji projektowanego dokumentu,
- b) stan środowiska na obszarach objętych przewidywanym znaczącym oddziaływaniem,
- c) istniejące problemy ochrony środowiska istotne z punktu widzenia realizacji projektowanego dokumentu, w szczególności dotyczące obszarów podlegających ochronie na podstawie ustawy z dnia 16 kwietnia 2004 r. o ochronie przyrody,
- d) cele ochrony środowiska ustanowione na szczeblu międzynarodowym, wspólnotowym i krajowym, istotne z punktu widzenia projektowanego dokumentu, oraz sposoby, w jakich te cele i inne problemy środowiska zostały uwzględnione podczas opracowywania dokumentu,

e) przewidywane znaczące oddziaływania, w tym oddziaływania bezpośrednie, pośrednie, wtórne, skumulowane, krótkoterminowe, średnioterminowe i długoterminowe, stałe i chwilowe oraz pozytywne i negatywne, na cele i przedmiot ochrony obszaru Natura 2000 oraz integralność tego obszaru, a także na środowisko, a w szczególności na:

- różnorodność biologiczną,
- ludzi,
- zwierzęta,
- rośliny,
- wodę,
- powietrze,
- powierzchnię ziemi,
- krajobraz,
- klimat,
- zasoby naturalne,
- zabytki,
- dobra materialne

- z uwzględnieniem zależności między tymi elementami środowiska i między oddziaływaniami na te elementy;

3) przedstawia:

a) rozwiązania mające na celu zapobieganie, ograniczanie lub kompensację przyrodniczą negatywnych oddziaływań na środowisko, mogących być rezultatem realizacji projektowanego dokumentu, w szczególności na cele i przedmiot ochrony obszaru Natura 2000 oraz integralność tego obszaru,

b) biorąc pod uwagę cele i geograficzny zasięg dokumentu oraz cele i przedmiot ochrony obszaru Natura 2000 oraz integralność tego obszaru - rozwiązania alternatywne do rozwiązań zawartych w projektowanym dokumencie wraz z uzasadnieniem ich wyboru oraz opis metod dokonania oceny prowadzącej do tego wyboru albo wyjaśnienie braku rozwiązań alternatywnych, w tym wskazania napotkanych trudności wynikających z niedostatków techniki lub luk we współczesnej wiedzy.

Zgodnie z art. 53 ustawy o udostępnianiu informacji o środowisku i jego ochronie, udziale społeczeństwa w ochronie środowiska oraz o ocenach oddziaływania na środowisko, zakres i stopień szczegółowości informacji wymaganych w prognozie został uzgodniony z:

- Regionalnym Dyrektorem Ochrony Środowiska w Katowicach.
 - Państwowego Powiatowego Inspektora Sanitarnego w Tychach.
-

Regionalny Dyrektor Ochrony Środowiska w Katowicach stwierdził w uzgodnieniu, że prognoza oddziaływania na środowisko projektu planu, powinna obejmować wszystkie elementy, o których mowa w art. 51 ust. 2 ww. ustawy. W szczególności prognoza powinna analizować, oceniać i uwzględniać:

- stanowiska chronionych gatunków roślin, grzybów i zwierząt,
- lokalne ostoje przyrody istotne dla zachowania różnorodności biologicznej, a w szczególności płaty roślinności nieleśnej, kompleksy leśne, zadrzewienia śródpolne, a także obiekty ważne dla ochrony płazów,
- funkcjonowanie korytarzy ekologicznych określonych w opracowaniu „Korytarze ekologiczne w województwie śląskim – koncepcja do planu zagospodarowania przestrzennego województwa. Etap I (Parusel J.B., Skowrońska K., Wower A., (red.) 2007 CDPGŚ, Katowice),
- funkcjonowanie lokalnych korytarzy ekologicznych,
- drzewa i grupy drzew predysponowanych do objęcia ochroną,
- jednolite części wód powierzchniowych i podziemnych.

Ponadto prognoza powinna zawierać:

- α) dopuszczalne zagospodarowanie przedmiotowego terenu określone w aktualnie obowiązującym miejscowym planie zagospodarowania przestrzennego oraz studium uwarunkowań i kierunków zagospodarowania przestrzennego,
- β) lokalizację i opis stanu zachowania chronionych siedlisk i gatunków występujących na przedmiotowym obszarze,
- γ) identyfikację wszystkich możliwych źródeł negatywnego oddziaływania na środowisko (ze wskazaniem oddziaływa znaczących),
- δ) analizę wpływu realizacji zapisów przedmiotowego dokumentu na środowisko w obrębie przedmiotowego obszaru oraz w obrębie terenów sąsiednich, pozostających w zasięgu potencjalnego oddziaływania,
- ε) propozycje szczegółowych rozwiązań zapobiegających, ograniczających i kompensujących negatywne oddziaływanie na środowisko wraz z podaniem informacji dotyczących skuteczności proponowanych rozwiązań.

Państwowy Powiatowy Inspektor Sanitarny w Tychach stwierdził w uzgodnieniu, że prognoza oddziaływania na środowisko projektu planu, powinna być sporządzona w takim stopniu szczegółowości, który umożliwi ocenę wpływu ustaleń na zdrowie ludzi, zgodnie z art. 51 ust. 2 ww. ustawy.

Zgodnie z art. 52 ust. 2 ustawy o udostępnianiu informacji o środowisku i jego ochronie, udziale społeczeństwa w ochronie środowiska oraz o ocenach oddziaływania na środowisko, prognoza winna również uwzględniać informacje zawarte w prognozach o oddziaływania na środowisko sporządzonych dla innych przyjętych już, dokumentów podwiązanych z projektem dokumentu będącego przedmiotem postępowania.

1.4. Wykorzystane materiały

Dla potrzeb niniejszego opracowania wykorzystano następujące dokumenty:

- „Geografia Regionalna Polski” Kondracki J., Warszawa 2000,
- Raport o stanie środowiska w Województwie Śląskim w 2014 roku ” WIOŚ Katowice 2014,
- „Programu Ochrony Środowiska Województwa Śląskiego do roku 2019 z uwzględnieniem perspektywy do roku 2024”, 2015,
- „Plan Odnowy Miejscowości Goczałkowice-Zdrój”, Goczałkowice Zdrój 2009,
- „Program Ochrony Środowiska Gminy Goczałkowice – Zdrój”, Beskidzki Fundusz Ekorozwoju S.A., Bielsko-Biała, Styczeń 2004r.,
- „Prognoza oddziaływania na środowisko projektu studium uwarunkowań i kierunków zagospodarowania przestrzennego Gminy Goczałkowice-Zdrój”, 2013r.,
- „Opracowanie ekofizjograficzne” podstawowe sporządzone na potrzeby zmiany Studium Uwarunkowań i Kierunków Zagospodarowania Przestrzennego Gminy Goczałkowice - Zdrój, Goczałkowice – Zdrój 2012 (aktualizacja - 2013),
- „Studium uwarunkowań i kierunków zagospodarowania przestrzennego Gminy Goczałkowice - Zdrój”, uchwała Rady Gminy Goczałkowice – Zdrój nr XLII/277/2014 z dnia 19.08.2014r., zmienione Uchwałą Nr XXXI/234/2007 Rady Gminy w Goczałkowicach – Zdroju z dnia 19 grudnia 2017r.,
- „Strategia Rozwoju Województwa Śląskiego Śląskie 2020+”, 2016,
- Uchwała nr XLIX/294/06 z dnia 06.06.2006 roku w sprawie miejscowego planu zagospodarowania przestrzennego "Goczałkowice-Dolina Wisły" dla części obszaru Gminy Goczałkowice-Zdrój obejmującej Jezioro Goczałkowickie,
- Uchwała nr XLII/290/10 Rady Gminy Goczałkowice – Zdrój z dnia 7 września 2010r., w sprawie zmiany miejscowego planu zagospodarowania przestrzennego terenów górniczych „CZECHOWICE II”, „BESTWINA”, „RUDOŁTOWICE” i „GOCZAŁKOWICE ZDRÓJ” znajdujących się w granicach administracyjnych gminy Goczałkowice-Zdrój,

- Uchwała nr XXI/170/2016 Rady Gminy Goczałkowice – Zdrój z dnia 28 grudnia 2016r., w sprawie przystąpienia do sporządzenia zmiany miejscowego planu zagospodarowania przestrzennego dla terenu boisk sportowych w gminie Goczałkowice-Zdrój,
- Projekt budowlano-wykonawczy. Tom I – Projekt Zagospodarowania Terenu, Pracownia Projektowa TERMINAL, Sierpień 2015r.,
- Opinia Geotechniczna, Firma Realizacyjna BAZET S.j., Pawłowice, grudzień 2015r.,
- „Korytarze ekologiczne w województwie śląskim – koncepcja do planu zagospodarowania przestrzennego województwa. Etap I (Parusel J.B., Skowrońska K., Wower A., (red.) 2007 CDPGŚ, Katowice).

2. INFORMACJE O ZAWARTOŚCI I GŁÓWNYCH CELACH PROJEKTOWANEGO DOKUMENTU

2.1. Ogólna charakterystyka ustaleń zawartych w projekcie planu

Celem sporządzenia zmiany planu zagospodarowania jest zmiana ustaleń tekstowych i graficznych w zakresie: oznaczenia na rysunku i tekście planu terenów boisk sportowych znajdujących się w gminie Goczałkowice-Zdrój na obszarze objętym granicami własności działki nr 1516/36, o powierzchni 4,7035 ha, oznaczonym symbolem II.58UZ1.

Ustalenia projektu zmiany części miejscowego planu zagospodarowania przestrzennego dla terenów boisk sportowych w gminie Goczałkowice-Zdrój sporządzono na podstawie uchwały Rady Gminy Nr XXI/170/2016 Rady Gminy Goczałkowice – Zdrój z dnia 28 grudnia 2016r. w sprawie przystąpienia do sporządzenia zmiany miejscowego planu zagospodarowania przestrzennego na terenach istniejących boisk sportowych znajdujących się w gminie Goczałkowice-Zdrój.

Na rysunku zmiany planu graficznie zobrazowano:

- 1) granica obszaru objętego planem;
- 2) linie rozgraniczające tereny o różnym przeznaczeniu lub różnych zasadach zagospodarowania;
- 3) barwne oznaczenia graficzne, wyróżniające dany teren spośród innych terenów o różnym przeznaczeniu lub różnych zasadach zagospodarowania;
- 4) symbole cyfrowo-literowe, wyróżniające dany teren spośród innych terenów o różnym przeznaczeniu lub różnych zasadach zagospodarowania i pozwalające jednoznacznie powiązać dany teren z odpowiednimi ustaleniami planu;
- 5) nieprzekraczalne linie zabudowy;
- 6) granica terenu górniczego „Czechowice II” leżącego po wschodniej stronie tej granicy, wyznaczonego dla podziemnej eksploatacji węgla kamiennego decyzją Ministra Ochrony

Środowiska, Zasobów Naturalnych i Leśnictwa Nr: DGe/WL/487/3343/99 z dnia 23 lipca 1999r., zmieniającą koncesję Nr 162/94 z dnia 26.08.1994 r. udzieloną Nadwiślańskiej Spółce Węglowej S.A. w Tychach przez Ministra Ochrony Środowiska, Zasobów Naturalnych i Leśnictwa, na wydobywanie węgla kamiennego i metanu jako kopaliny towarzyszącej ze złoża Kopalni Węgla Kamiennego „Silesia” oraz decyzję dodającą teren górniczy Nr BKk/PK/1277/96 z dnia 17 lipca 1996 r., sprostowaną następnie decyzją Ministra Środowiska Nr DGe/WL/487/3248/2000 z dnia 7 czerwca 2000 r.;

7) oznaczenia obiektów i terenów podlegających ochronie na podstawie odrębnych przepisów:

- granica strefy „A” ochrony uzdrowiskowej o zasięgu zajmującym cały obszar objęty zmianą planu, biegnąca północną i zachodnią granicą obszaru sporządzania zmiany planu,
- granica strefy „A” ochrony konserwatorskiej, leżącej w bezpośrednim sąsiedztwie, biegnąca południową granicą obszaru sporządzania zmiany planu,
- granica strefy „B” ochrony konserwatorskiej, biegnąca zachodnią granicą obszaru sporządzania zmiany planu,
- granica Obszaru Specjalnej Ochrony Ptaków NATURA 2000, leżącego w bezpośrednim sąsiedztwie, biegnąca południową granicą obszaru sporządzania zmiany planu,

W dokumencie przedstawiono również tereny, złoża, obszary i strefy podlegające ochronie lub mające wpływ na środowisko lub warunki zagospodarowania terenu, obejmują cały obszar sporządzanej zmiany planu tj.:

- strefa „A” ochrony uzdrowiskowej;
- strefa „B” ochrony konserwatorskiej;
- teren górniczy „Goczałkowice-Zdrój I” wyznaczony dla eksploatacji wód leczniczych;
- złoża podziemnych wód leczniczych zmineralizowanych „Goczałkowice Zdrój I”,
- złoża węgla kamiennego „Kobiór – Pszczyna”;

Ponadto informacyjnymi elementami rysunku zmiany planu są:

- Wyrys ze studium uwarunkowań i kierunków zagospodarowania przestrzennego gminy Goczałkowice-Zdrój, z oznaczonymi granicami obszaru objętego planem;
 - granice działek ewidencyjnych;
 - podziemne i napowietrzne linie elektroenergetyczne;
 - sieci wodociągowe;
 - sieci kanalizacyjne.
 - strefa techniczna torów kolejowych
-

Zmiana miejscowego planu dotyczy **części tekstowej** ustaleń uchwały Rady Gminy w Goczałkowicach-Zdroju Nr XLIX/293/2006 z dnia 06.06.2006 r. (ogłoszonej w Dzienniku Urzędowym Województwa Śląskiego z 2006 r. Nr 97 poz. 2643) i zmienionej uchwałą Rady Gminy w Goczałkowicach-Zdroju Nr XLII/290/2010 z dnia 07.09.2010 r. (ogłoszonej w Dzienniku Urzędowym Województwa Śląskiego z 2010 r. Nr 257 poz. 4033) oraz **załącznika nr 1 – Rysunku planu**, stanowiącego część graficzną ustaleń planu wykonanego na mapie zasadniczej w skali 1:1000, w granicach obszaru objętego niniejszą zmianą planu miejscowego.

Na zmianę planu składają się ustalenia zawarte w **treści §3** niniejszej uchwały wraz z następującymi załącznikami:

1) załącznik nr 1 – Rysunek **zmiany planu**, stanowiący część graficzną ustaleń planu wykonany na kopii mapy zasadniczej, w skali 1:1000;

2) załącznik nr 2 – Rozstrzygnięcie Rady Gminy w Goczałkowicach-Zdroju o sposobie rozpatrzenia nieuwzględnionych uwag do projektu **zmiany planu**;

Zmiana planu obejmuje obszar którego granice określone zostały w uchwale Nr XXI/170/2016 Rady Gminy w Goczałkowicach-Zdroju z dnia 28 grudnia 2016 r. w sprawie przystąpienia do sporządzenia zmiany miejscowego planu zagospodarowania przestrzennego na terenach istniejących boisk sportowych w gminie Goczałkowice-Zdrój.

Obszar zmiany planu obejmuje teren działki nr 1516/36 o powierzchni 4,7035 ha.

W uchwale XLIX/293/2006 Rady Gminy w Goczałkowicach-Zdroju z dnia z dnia 06.06.2006 r. w sprawie uchwalenia miejscowego planu zagospodarowania przestrzennego terenów górniczych „CZECHOWICE II”, „BESTWINA”, „RUDOŁTOWICE” i „GOCZAŁKOWICE ZDRÓJ” znajdujących się w granicach administracyjnych gminy Goczałkowice-Zdrój (ogłoszonej w Dzienniku Urzędowym Województwa Śląskiego z 2006 r. Nr 97 poz. 2643), zmienionej uchwałą Nr XLII/290/2010 Rady Gminy w Goczałkowicach-Zdroju z dnia 07.09.2010 r. w sprawie uchwalenia zmiany miejscowego planu zagospodarowania przestrzennego terenów górniczych „CZECHOWICE II”, „BESTWINA”, „RUDOŁTOWICE” i „GOCZAŁKOWICE ZDRÓJ” znajdujących się w granicach administracyjnych gminy Goczałkowice-Zdrój, (Dziennik Urzędowy. Woj. Śląskiego z 2010 r. Nr 257 poz. 4033) wprowadza się następujące zmiany:

- dodanie w § 54 w ust. 2 i w ustaleniach szczegółowych lit. E nowego symbolu przeznaczenia terenu: **„II.06.KDP – szerokość w liniach rozgraniczających do 19m”**,
- zmiana w § 56 ust.1 pkt. 6 dotyczącym szalowych zasad zagospodarowania definiowanego dla poszczególnych terenów:

- powierzchni jednostki urbanistycznej przestrzenne o symbolu II58 i przeznaczeniu podstawowym UZ1 – powierzchnia wynosi „3,7265”;

- dodanie nowej treści dotyczącej ustaleń szczegółowych:

„- ustala się procent powierzchni biologicznie czynnej na min.65%,”

„- do czasu zagospodarowania terenu zgodnie z przeznaczeniem podstawowym ustala się dopuszczenie remontów istniejących obiektów zagospodarowania terenu oraz możliwość lokalizacji masztów oświetleniowych,”

„- ustala się dopuszczenie realizacji budynku zawierającego funkcje wspomagające aktywność

fizyczną i rehabilitację ruchową oraz realizacji pomocniczego budynku technicznego,”

„- zakazuje się organizacji imprez masowych, o których mowa w ustawie z dnia 20 marca 2009 r., o bezpieczeństwie imprez masowych (Dz.U.2015.2139).”

- dodanie nowego wiersza po wierszu II.58 opisującego symbol terenu „II.58.1” o przeznaczeniu podstawowym „US2/ZP2”, o powierzchni 0,4888 ha i ustaleniach strefowych „STOW, SUA, SKA, SKB, STG” i ustalenia szczegółowych:

„- ustala się procent powierzchni biologicznie czynnej na min. 65%,”

„- do czasu zagospodarowania terenu zgodnie z przeznaczeniem podstawowym ustala się dopuszczenie przebudowy istniejącej trybuny wraz z rozbudową wału ziemnego,”

„- ustala się zakaz lokalizacji campingów,”

„- ustala się zakaz organizacji imprez masowych, o których mowa w ustawie z dnia 20 marca 2009 r., o bezpieczeństwie imprez masowych (Dz.U.2015.2139).”

- dodanie nowego wiersza po wierszu II.58 opisującego symbol terenu „II.58.2” o przeznaczeniu podstawowym „ZP2”, o powierzchni 0,0840 ha i ustaleniach strefowych „STOW, SUA, SKB, STG”;

Zmienia się również załącznik nr 2 Rozstrzygnięcie Gminy w Goczałkowicach – Zdroju o sposobie rozpatrzenia nieuwzględnionych uwag do projektu zmiany.

Pozostałe ustalenia i warunki pozostają bez zmian.

2.2. Aktualne i projektowane zagospodarowanie terenu

Lokalizacja

Projektowany teren zlokalizowany jest w gminie Goczałkowice – Zdrój, powiat pszczyński przy ul. Uzdrowskiej 41 (*Rysunek nr 1*).

Teren obejmuje działkę nr 1516/36 zlokalizowaną pomiędzy ulicami Krzyżanowskiego, Uzdrowską i Parkową.

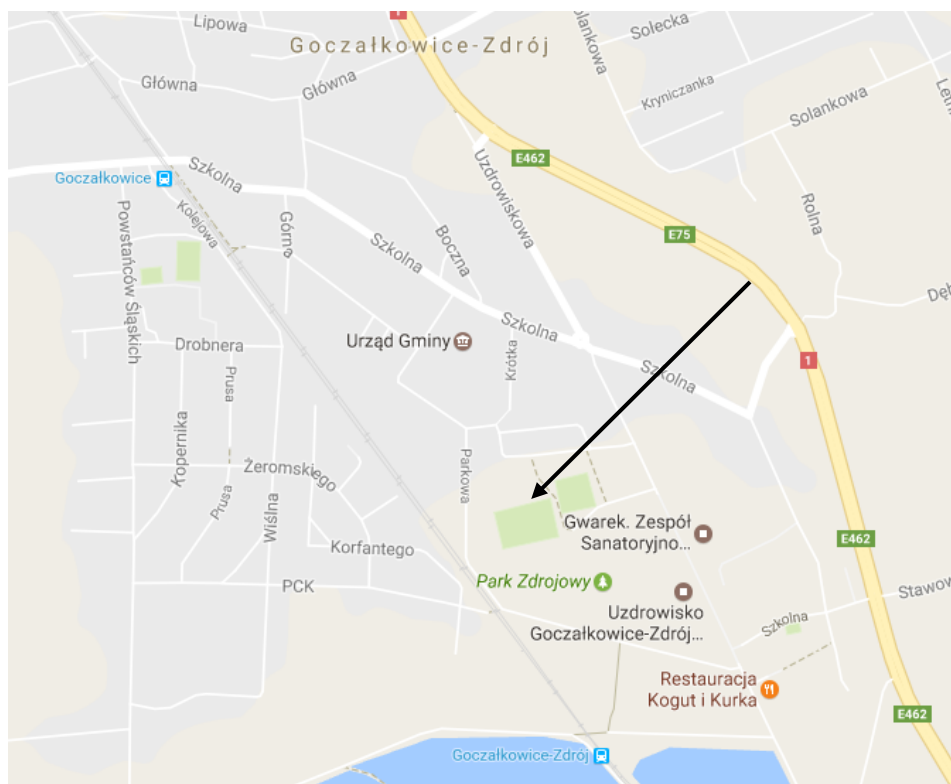
Otoczenie przedmiotowego terenu stanowi:

- od strony wschodniej – teren w użytkowaniu wieczystym (inwestor prywatny), na którym zlokalizowany jest obecnie obiekt handlowy, budynki mieszkalne wielorodzinne oraz dom zakonny,
- od strony zachodniej – droga gminna wewnętrzna ul. Parkowa,
- od strony północnej – teren mieszkalnictwa jednorodzinnego oraz droga gminna ul. Krzyżanowskiego,
- od strony południowej – teren Parku Zdrojowego.

Na terenie gminy Goczałkowice - Zdrój obowiązują aktualnie miejscowe plany ogólne zagospodarowania przestrzennego:

- Uchwała nr XLIX/294/06 z dnia 06.06.2006 roku w sprawie miejscowego planu zagospodarowania przestrzennego "Goczałkowice-Dolina Wisły" dla części obszaru Gminy Goczałkowice-Zdrój obejmującej Jezioro Goczałkowickie oraz,
- Uchwała nr XLII/290/10 Rady Gminy w Goczałkowicach-Zdroju z dnia 7 września 2010 r. w sprawie zmiany miejscowego planu zagospodarowania przestrzennego terenów górniczych "CZECHOWICE II", "BESTWINA", "RUDOŁTOWICE" i "GOCZAŁKOWICE ZDRÓJ" znajdujących się w granicach administracyjnych Gminy Goczałkowice-Zdrój.

PROGNOZA ODDZIAŁYWANIA NA ŚRODOWISKO
do projektu zmiany miejscowego planu zagospodarowania przestrzennego
dla terenów boisk sportowych w gminie Goczałkowice-Zdrój



(<http://maps.google.pl>)

Rysunek 1 Lokalizacja zmiany w planie zagospodarowania na terenie gminy Goczałkowice-Zdrój

Aktualne zagospodarowanie terenu

Powierzchnia działki w znacznej mierze jest zagospodarowana, w jej granicach znajdują się między innymi dwa boiska oraz plac zabaw. Natomiast część północna i zachodnia to obszar niezagospodarowany stanowiący strefę ogrodową Domu Zakonnego.

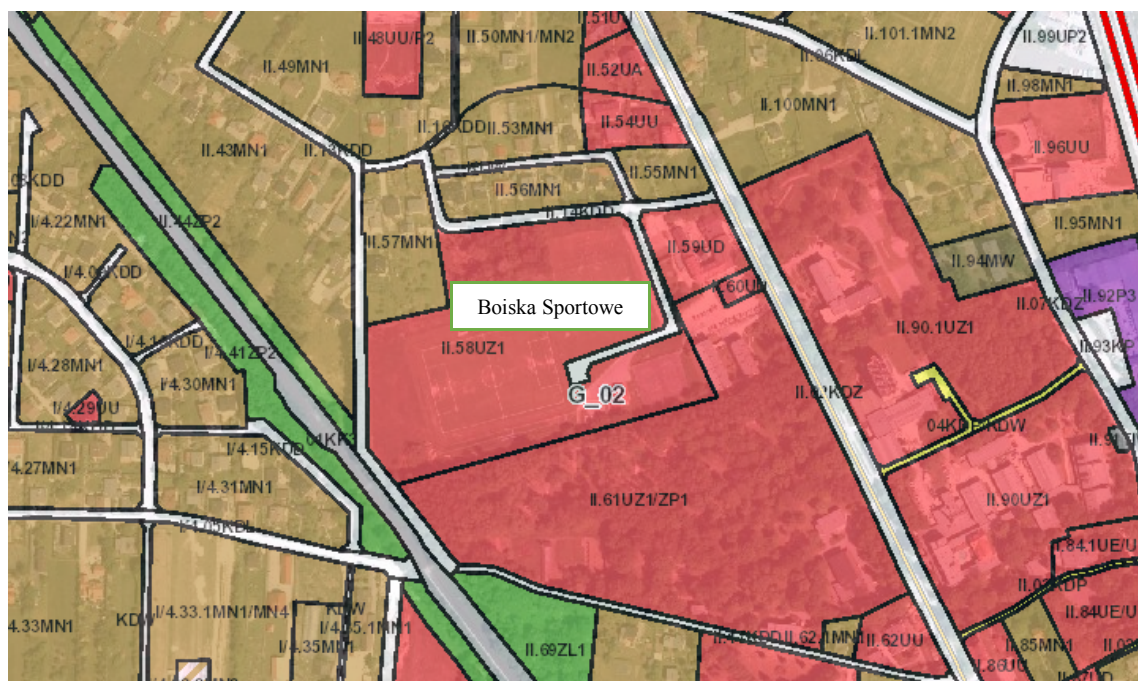
Teren ma bezpośredni dostęp do drogi publicznej: do ul. Krzyżanowskiego i do ul. Parkowej.

Przez strefę zachodnią i południową działki przebiegają sieci wodociągowa, kanalizacji deszczowej oraz elektryczna kablowa. Przez strefę wschodnią działki przebiegają sieci kanalizacji sanitarnej, gazowa i telekomunikacyjna napowietrzna. Przez strefę północno-zachodnią przebiegają sieci kanalizacji sanitarnej i wodociągowa.

Zgodnie z planem zagospodarowania działka nr 1516/36 objęta zmianą, pełni obecnie funkcję UZ1 i dotyczy terenów w obszarze Uzdrowiska, strefa SUA, o przeznaczeniu podstawowym – usługi ochrony zdrowia: szpitale, sanatoria, ośrodki rehabilitacji.

Na poniższym rysunku (**Rysunek nr 2**) przedstawiono wycinek z obowiązującego planu zagospodarowania przestrzennego gminy Goczałkowice – Zdrój przedstawiający aktualne zagospodarowanie.

PROGNOZA ODDZIAŁYWANIA NA ŚRODOWISKO
do projektu zmiany miejscowego planu zagospodarowania przestrzennego
dla terenów boisk sportowych w gminie Goczałkowice-Zdrój



(<http://mapy.wrotapszczynskie.pl/>)

Rysunek 2 Wycinek z planu zagospodarowania przestrzennego gminy Goczałkowice - Zdrój (uchwała Nr XLII/290/2010 z dnia 07.09.2010 r.)

Wycinek ze Studium Uwarunkowań i Kierunków Zagospodarowania Przestrzennego Gminy Goczałkowice – Zdrój z dnia 19 sierpnia 2014r. (Uchwała Nr XLII/277/2014) dla omawianego terenu przedstawiono na poniższym rysunku (**Rysunek nr 3**)

Dla terenu boisk sportowych obejmującego działkę nr 1516/36 w gminie Goczałkowice-Zdrój wprowadza się zmiany funkcjonalne polegające na ustaleniu nowych funkcji terenu na części działki 1516/36 o całkowitej powierzchni 4,7035 ha:

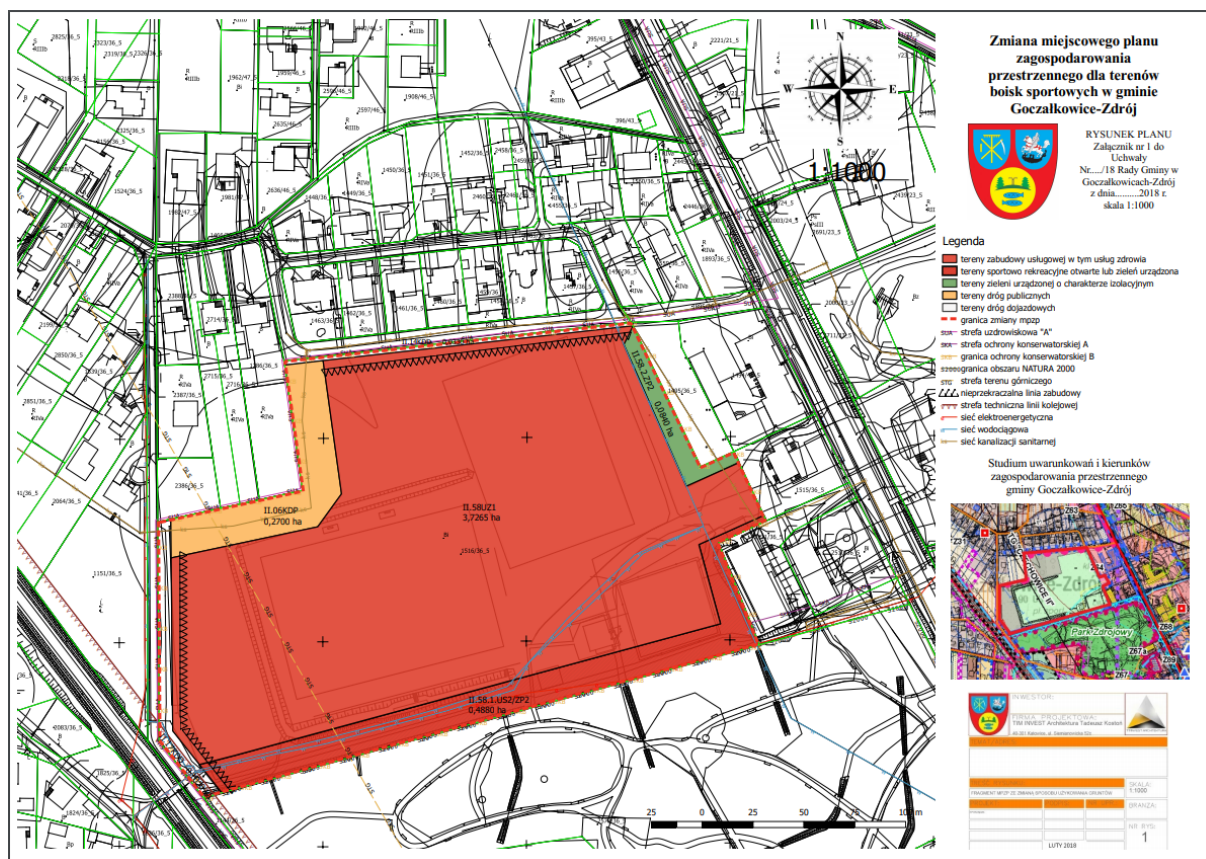
- podstawowa funkcja obszaru o powierzchni 3,7265 ha pozostaje bez zmian tj. ZU1,
- nowa funkcja części terenu o powierzchni 0,4880 ha o przeznaczeniu US2/ZP2 (tereny zabudowy sportu i rekreacji otwarte tereny sportowe i rekreacyjne, itp. z dopuszczeniem obiektów towarzyszących (zaplecza) oraz tereny zieleni urządzonej o charakterze izolacyjnym),
- nowa funkcja części terenu o powierzchni 0,0840 ha o przeznaczeniu ZP2 (tereny zieleni urządzonej o charakterze izolacyjnym),
- nowa funkcja terenu o powierzchni 0,1020 ha i 0,0330 ha o przeznaczeniu KDD (tereny dróg publicznych - dojazdowych),
- nowa funkcja terenu o powierzchni 0,2700 ha o przeznaczeniu KDP (tereny placów, przestrzeni pieszych),

Zmian dokonuje się również w ustaleniach szczegółowych w rozdziale 6 dla obszaru o symbolu ZU1 oraz dodanie nowych treści dla terenów w jednostce II.58.1 i II.58.2 o przeznaczeniu US2/ZP2 i ZP2, które dotyczą:

- powierzchni terenu,
- ustalenia powierzchni biologicznie czynnej na min.65% dla UZ1 i US2/ZP2,
- dopuszczenia remontów istniejących obiektów zagospodarowania terenu oraz możliwość lokalizacji masztów oświetleniowych dla powierzchni terenu UZ1,
- dopuszczenia realizacji budynku zawierającego funkcje wspomagające aktywność fizyczną i rehabilitację ruchową oraz realizacji pomocniczego budynku technicznego dla powierzchni terenu UZ1,
- dopuszczenia przebudowy istniejącej trybuny wraz z rozbudową wału ziemnego dla powierzchni terenu US2/ZP2,
- zakazu lokalizacji campingów dla powierzchni terenu UZ1,
- zakazu organizacji imprez masowych, o których mowa w ustawie z dnia 20 marca 2009r., o bezpieczeństwie imprez masowych (Dz.U.2015.2139) dla powierzchni terenu UZ1 i US2/UZ2.

Na poniższym rysunku (**Rysunek nr 4**) przedstawiono wycinek z rysunku projektu zmiany planu zagospodarowania przestrzennego gminy Goczałkowice – Zdrój przedstawiający planowane zagospodarowanie.

PROGNOZA ODDZIAŁYWANIA NA ŚRODOWISKO
do projektu zmiany miejscowego planu zagospodarowania przestrzennego
dla terenów boisk sportowych w gminie Goczałkowice-Zdrój



Rysunek 4 Wycinek z rysunku zmiany planu zagospodarowania przestrzennego gminy Goczałkowice – Zdrój

Lokalizację obszaru objętego projektem zmiany planu przedstawia **Załącznik nr 1**.

2.3. Rozwiązania chroniące środowisko

Zmiana miejscowego planu zagospodarowania przestrzennego, do której przystąpiono na podstawie uchwały nr XXI/170/2016 z dnia 28 grudnia 2016r., obejmuje zmianę ustaleń tekstowych i graficznych w zakresie działki nr 1516/39 na terenie istniejących boisk sportowych w celu remontu istniejących obiektów zagospodarowania terenu bez ingerencji w tereny o charakterze uzdrowiskowym.

Projekt zmiany zakłada następujące rozwiązania chroniące środowisko:

- od strony północno-wschodniej – dla ZP2 - tereny zieleni urządzonej o charakterze izolacyjnym,
- dla terenu działki o przeznaczeniu UZ1 – tereny zabudowy usługowej:
 - min. 65% - powierzchni biologicznie czynnej,
 - zakaz organizacji imprez masowych, o których mowa w ustawie z dnia 20 marca 2009r., o bezpieczeństwie imprez masowych (Dz.U.2015.2139),

- dla wydzielonego terenu US2/ZP2 o przeznaczeniu – tereny zabudowy sportu i rekreacji otwarte tereny sportowe i rekreacyjne, itp. z dopuszczeniem obiektów towarzyszących (zaplecza) oraz tereny zieleni urządzonej o charakterze izolacyjnym:
 - min. 65% - powierzchni biologicznie czynnej,
 - zakaz organizacji imprez masowych, o których mowa w ustawie z dnia 20 marca 2009r., o bezpieczeństwie imprez masowych (Dz.U.2015.2139),
 - zakaz lokalizacji campingów.

Biorąc pod uwagę charakterystykę, rodzaj oraz skalę planowanych działań oraz obszar, na którym planowane są zmiany, stwierdza się brak zmian w oddziaływaniu na środowisko, a tym samym nie ma konieczności stosowania dodatkowych rozwiązań chroniących środowisko.

3. POWIĄZANIA PROJEKTU PLANU Z INNYMI DOKUMENTAMI

3.1. Uwarunkowania wynikające z obowiązującego studium uwarunkowań i kierunków zagospodarowania przestrzennego

Rada Gminy Goczałkowice-Zdrój, uchwałą Nr XLII/277/2014 z dnia 19.08.2014 r. przyjęła Studium uwarunkowań i kierunków zagospodarowania przestrzennego gminy Goczałkowice-Zdrój. Na rysunku studium teren istniejących boisk sportowych zlokalizowanych na działce Nr 1516/36 został przewidziany dla rozwoju usług sportowych i oznaczony jako US – obszary sportu i rekreacji oraz potrzebami rozwoju działalności klubu sportowego, działalności szkoleniowej dzieci i młodzieży w zakresie piłki nożnej oraz rozwoju funkcji sportowo-rekreacyjnych.

3.2. Uwarunkowania wynikające z miejscowych planów zagospodarowania przestrzennego

Rada Gminy Goczałkowice-Zdrój, uchwałą Nr XLII/290/2010 z dnia 07.09.2010 r. w sprawie zmiany miejscowego planu zagospodarowania przestrzennego terenów górniczych „CZECHOWICE II”, „BESTWINA”, „RUDOŁTOWICE” i „GOCZAŁKOWICE ZDRÓJ” znajdujących się w granicach administracyjnych gminy Goczałkowice-Zdrój (ogłoszoną w Dz. Urz. Woj. Śląskiego z 2010 r. Nr 257 poz. 4033), uchwaliła miejscowy plan zagospodarowania przestrzennego terenów górniczych znajdujących się w granicach administracyjnych gminy Goczałkowice-Zdrój.

Obszar opracowania zlokalizowany jest w południowej części gminy gdzie znajdują się tereny w strefie A ochrony uzdrowiskowej. Plan przeznaczył ten obszar na **tereny zabudowy usługowej – UZ1** w obszarze Uzdrowiska , strefa SUA.

Przeznaczenie podstawowe – UZ1 – usługi ochrony zdrowia: szpitale, sanatoria, ośrodki rehabilitacji.

Przeznaczenie uzupełniające – komunikacja wewnętrzna, zieleń towarzysząca obiektom budowlanym, elementy infrastruktury technicznej wraz z obiektami inżynierskimi.

Zasady zagospodarowania terenów:

Nakazy:

- dla wszystkich istniejących działek budowlanych o przeznaczeniu UZ1, obowiązuje adaptacja przeznaczenia i zagospodarowania terenu,
- dla wszystkich działek budowlanych o przeznaczeniu UZ1 obowiązuje procent terenów zabudowanych, do 30%,
- dla istniejących wszystkich działek budowlanych o przeznaczeniu UZ1, obowiązuje procent terenów biologicznie czynnych jak w stanie istniejącym. Dla nowych realizacji, w strefie SUA – min. 75%, w strefie SUB – min. 55%, w strefie SUC min. 45%,
- dla wszystkich działek budowlanych o przeznaczeniu UZ1, obowiązuje wysokość zabudowy, do wysokości 15,0 metrów w kalenicy,
- geometria dachu dwu lub wielospadowe o jednakowym kącie nachylenia głównych połaci dachu wynoszącym 15 – 35 stopni,
- bilansowania miejsc postojowych w obszarze terenu inwestycji,
- przestrzegania ustaleń strefowych.

Zakazy:

- lokalizacja obiektów i urządzeń utrudniających lub pogarszających walory użytkowe przeznaczenia podstawowego.

Dopuszczenia:

- funkcje mieszkalne wyłącznie w formie lokali mieszkalnych,
- usługi uzupełniające, w tym: UU (handel, gastronomia), UK (kultura).

3.3. Uwarunkowania wynikające z opracowania ekofizjograficznego

W opracowaniu ekofizjograficznym opracowanym na potrzeby zmiany Studium i Kierunków Zagospodarowania Przestrzennego Gminy Goczałkowice – Zdrój z 2012 (aktualizacja 2013r), określona została funkcja uzdrowiskowa – strefy ochrony uzdrowiskowej oraz jej granice.

Goczałkowice-Zdrój są gminą uzdrowiskową (Uzdrowisko Goczałkowice-Zdrój). Zgodnie z ustawą z dnia 28 lipca 2005 r. o lecznictwie uzdrowiskowym, uzdrowiskach i obszarach

ochrony uzdrowiskowej oraz o gminach uzdrowiskowych (tj. Dz.U. z 2017 r. poz. 1056), „uzdrowisko” oznacza obszar, na terenie którego prowadzone jest leczenie uzdrowiskowe, wydzielony w celu wykorzystania i ochrony naturalnych surowców leczniczych. Jednym z czynników warunkujących możliwość posiadania przez dany obszar statusu uzdrowiska, jest występowanie w jego obrębie złoża naturalnych surowców leczniczych (w Goczałkowicach-Zdroju należą do nich wody mineralne i torfy).

Przedmiotowy teren zlokalizowany jest w strefie „A” ochrony uzdrowiskowej tj. obszar, na którym są zlokalizowane lub planowane zakłady leczenia uzdrowiskowego i urządzenia leczenia uzdrowiskowego (szpital uzdrowiskowy, tężnia, park i ścieżki ruchowe) oraz inne obiekty służące leczeniu uzdrowiskowemu lub obsłudze pacjenta lub turysty, w zakresie nieutrudniającym funkcjonowania leczenia uzdrowiskowego, w szczególności: pensjonaty, restauracje lub kawiarnie.

Do walorów uzdrowiskowych Goczałkowic-Zdroju należą właściwości lecznicze naturalnych surowców leczniczych (wody mineralnej i peloidu [borowiny]) oraz klimatu, potwierdzone odpowiednimi świadectwami. Możliwość prowadzenia leczenia uzdrowiskowego na obszarze uznanym za uzdrowisko Goczałkowice-Zdrój potwierdził Minister Zdrowia w decyzji nr 30 (MZ-OZU- 520-16128-3/GR/09) z dnia 30 kwietnia 2009 r. Zgodnie z cyt. decyzją, w uzdrowisku może być prowadzone leczenie uzdrowiskowe w następujących kierunkach leczniczych: choroby ortopedyczno - urazowe, reumatologiczne, układu nerwowego i osteoporoza.

Strefa „A” ochrony uzdrowiskowej (w której udział terenów zielonych wynosi 68%) obejmuje istniejące uzdrowisko wraz z Parkiem Zdrojowym (wschodnia część strefy pomiędzy ul. Borowinową a linią kolejową nr 139) oraz tereny stanowiące rezerwę dla rozwoju uzdrowiska i tereny zielone (część zachodnia). Granice strefy „A”, oprócz zakładów leczenia uzdrowiskowego i obiektów służących bezpośrednio leczeniu uzdrowiskowemu, objęły również inne zakłady opieki zdrowotnej, dwa budynki wielorodzinne, około 20 budynków jednorodzinnych, klasztor oraz obiekty gastronomiczne, usługowe i handlowe służące obsłudze kuracjuszy i turystów.

Opis przebiegu granicy strefy A został w niektórych miejscach uszczegółowiony w oparciu o dostępne obecnie poprawne mapy ewidencyjne i zgodnie z zaleceniami Ministerstwa Zdrowia prowadzi się je w miarę możliwości granicami geodezyjnymi działek, co w części przebiegającej przez tereny zielone pozwoliło nieznacznie powiększyć powierzchnię tej strefy.

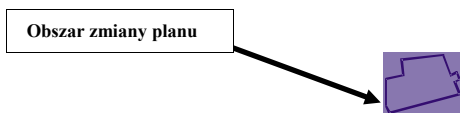
W strefie A ochrony uzdrowiskowej nie zabrania się budowy obiektów sportowych. Jednakże zabronione jest prowadzenie działalności polegającej na organizowaniu imprez masowych zakłócających proces leczenia uzdrowiskowego albo rehabilitacji uzdrowiskowej

PROGNOZA ODDZIAŁYWANIA NA ŚRODOWISKO
do projektu zmiany miejscowego planu zagospodarowania przestrzennego
dla terenów boisk sportowych w gminie Goczałkowice-Zdrój






i działalności o charakterze rozrywkowym zakłócającej ciszę nocną, z wyjątkiem imprez masowych znajdujących się w harmonogramie imprez gminnych.

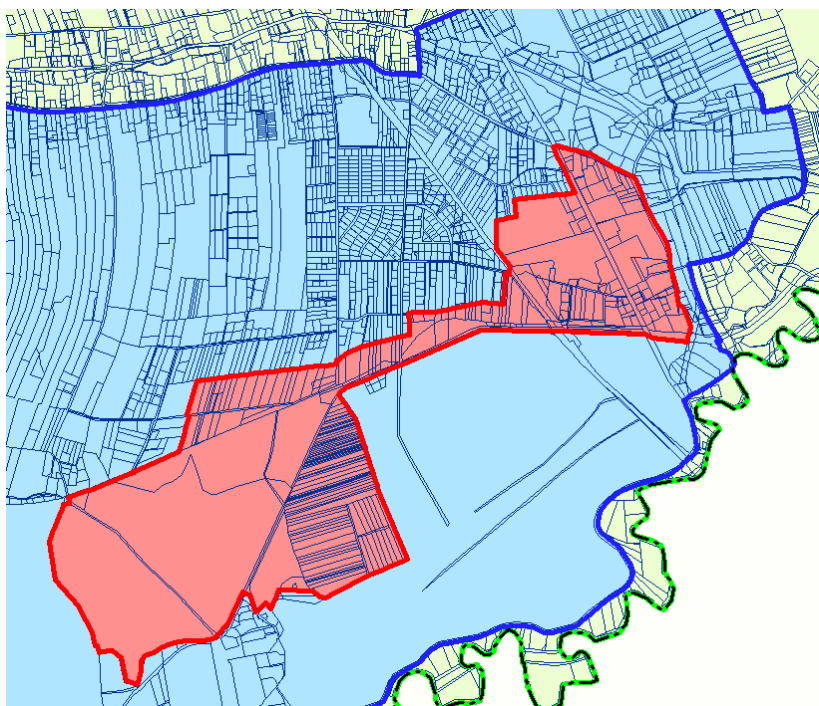
Poniższy rysunek przedstawia lokalizację zmiany planu na obszarze strefy uzdrowiskowej
- Rysunek nr 5.

PROGNOZA ODDZIAŁYWANIA NA ŚRODOWISKO
do projektu zmiany miejscowego planu zagospodarowania przestrzennego
dla terenów boisk sportowych w gminie Goczałkowice-Zdrój



Obszar uzdrowiska dzieli się na trzy strefy ochrony uzdrowiskowej:

-  strefa "A" ochrony uzdrowiskowej (pow. 140 ha)
-  strefa "B" ochrony uzdrowiskowej (pow. 675 ha)
-  strefa "C" ochrony uzdrowiskowej (pozostała część gminy)
-  granice administracyjne gminy Goczałkowice-Zdrój
-  granice działek ewidencyjnych



Rysunek 5 Lokalizacja zmiany planu a obszary strefy uzdrowiskowej

3.4. Uwarunkowania wynikające z innych dokumentów

3.4.1. Program Ochrony Środowiska dla gminy Goczałkowice - Zdrój

Program Ochrony Środowiska dla gminy Goczałkowice – Zdrój zakłada wzrost atrakcyjności rekreacyjno-wypoczynkowej Gminy z zachowaniem równowagi ekologicznej w obszarach przyrodniczo cennych i rozwój funkcji uzdrowiskowo-leczniczych.

3.4.2. Plan Odnowy Miejscowości Goczałkowice-Zdrój

W planie Odnowy Miejscowości Goczałkowice – Zdrój znalazł się zapis dotyczący planowanego przedsięwzięcia - Budowa boiska sportowego w Kompleksie Rekreacyjno-Sportowym. Celem projektu jest rozbudowa infrastruktury sportowej dla poprawy warunków aktywnego spędzania wolnego czasu. Uzasadnieniem dla tego działania jest przekonanie, że aktywny styl życia i podnoszenie sprawności fizycznej jest elementem profilaktyki chorób cywilizacyjnych i wpływa na poprawę stanu zdrowia mieszkańców. Szczególne znaczenie dla osiągnięcia tego celu ma wspieranie przedsięwzięć prowadzących do tworzenia nowych lokalnych obiektów o charakterze sportowym i rekreacyjnym, dostępnych dla wszystkich mieszkańców.

Po wykonaniu części inwestycyjnej zakłada się realizację różnorodnych działań w ramach programu promocji i profilaktyki zdrowego trybu życia wśród dzieci i młodzieży oraz dorosłych mieszkańców Gminy oraz innych osób korzystających z oferty Gminnego Ośrodka Sportu i Rekreacji.

3.4.3. Strategia Rozwoju Gminy

Zgodnie ze Strategią Rozwoju Gminy Goczałkowice-Zdrój (2001 r.), misją Gminy jest „zachowanie jej dotychczasowego uzdrowiskowego charakteru, jako miejsca zamieszkania oraz podniesienie poziomu życia mieszkańców do przeciętnego standardu europejskiego przez zapewnienie stałego, zrównoważonego rozwoju opartego na solidnej bazie gospodarczej, przy jednoczesnym wzmocnieniu samodzielnej pozycji gminy oraz zwiększeniu jej atrakcyjności w stosunku do otoczenia”.

Głównymi celami strategicznymi rozwoju Gminy są polityki:

(1) gospodarcza (zapewnienie trwałego rozwoju gospodarczego w oparciu o usługi, produkcję rolną, nieuciążliwy przemysł i handel);

(2) społeczna (poprawa warunków bytowych mieszkańców, wczasowiczów i kuracjuszy oraz zwiększenie szans osobistego rozwoju mieszkańców);

(3) ekologiczna (eliminacja zagrożeń środowiskowych i utrzymanie stanu środowiska właściwego dla gminy uzdrowskiej [ochrona powietrza, przyrody, środowiska i ekosystemu oraz gleb]).

Dalekosiędnym celem rozwoju gminy jest „ukształtowanie ośrodka rekreacji o znaczeniu europejskim”. Służyć ma temu stworzenie atrakcyjnej i spójnej oferty usługowo - rekreacyjnej, wykorzystującej naturalne walory gminy (złóża borowiny i solanek) w celu odnowy biologicznej.

Przyjęto w związku z tym szereg działań między innymi obejmujących: modernizację i budowę obiektów sportowo – rekreacyjnych.

3.4.4. Program Ochrony Środowiska Województwa Śląskiego

Głównym celem tworzenia Programu jest dążenie do poprawy stanu środowiska w województwie oraz ograniczenie negatywnego wpływu na środowisko źródeł zanieczyszczeń, ochrona i rozwój walorów środowiska oraz racjonalne gospodarowanie jego zasobami. Dodatkowym celem przygotowania Programu jest realizacja założeń dokumentów strategicznych kraju, ze szczególnym uwzględnieniem Strategii „Bezpieczeństwo Energetyczne i Środowisko”. Jego istotą jest skoordynowanie, zaplanowanych w Programie działań z administracją rządową, samorządową (Urząd Marszałkowski, Starostwa Powiatowe, Urzędy Miast i Gmin) oraz przedsiębiorcami i społeczeństwem.

3.4.5. Plan Zagospodarowania Przestrzennego Województwa Śląskiego 2020+

Plan Zagospodarowania Przestrzennego Województwa Śląskiego 2020+, przyjęty przez Sejmik Województwa Śląskiego uchwałą Nr V/26/2/2016 z dnia 29 sierpnia 2016 r. (Dz. Urz. Woj. Śl. z dnia 13.09.2016r., poz.4619), poprzez jego ścisłe powiązanie ze Strategią Rozwoju Województwa Śląskiego „Śląskie 2020+” stanowi kluczowy element zintegrowanego planowania strategicznego.

Plan 2020+ określa podstawowe elementy układu przestrzennego, ich zróżnicowanie i wzajemne relacje. Cele polityki przestrzennej województwa określone w Planie 2020+ dotyczą gospodarczego wzrostu i innowacyjności, metropolizacji, zapewnienia spójności społecznej i ekonomicznej oraz ochrony naturalnych zasobów środowiska i kształtowania krajobrazów

kulturowych. Jako dokument regionalny Plan 2020+ określa ramy i warunki merytoryczne dla podejmowania decyzji przestrzennych o charakterze strategicznym i koncentruje się na celach ważnych dla rozwoju województwa. Nie narusza przy tym uprawnień gmin w zakresie planowania miejscowego oraz nie stanowi podstawy wydawania decyzji administracyjnych ustalających lokalizację inwestycji. Plan 2020+ uwzględnia zapisy dokumentów i programów rządowych oraz wojewódzkich, a także pozostaje w zgodności z dokumentami programowymi Unii Europejskiej.

W stosunku do obszaru gminy Goczałkowice – Zdrój w ustaleniach wynikających z Planu Zagospodarowania Przestrzennego Województwa Śląskiego 2020+ konieczne są do podjęcia kierunki działań w zakresie:

1. Celów i kierunków polityki przestrzennej:
 - Cel 1 Nowoczesna gospodarka – Promocja gospodarczego wzrostu i innowacji
 - Cel 2 Szanse rozwojowe mieszkańców – Zapewnienie mieszkańcom dostępu do usług publicznych,
 - Cel 3 Przestrzeń – Zrównoważone wykorzystanie zasobów środowiska naturalnego i kulturowego,
 - Cel 4 Relacje z otoczeniem – Infrastrukturalne powiązania regionu,
2. Zasad zagospodarowania obszarów funkcjonalnych dla:
 - Wiejskiego obszaru funkcjonalnego,
 - Obszaru cennego przyrodniczo,
 - Obszaru ochrony i kształtowania zasobów wodnych,
 - Obszaru udokumentowanych złóż kopalin (ze szczególnym uwzględnieniem złoża „Kobiór – Pszczyna” ze względu na opracowany przez Głównego Geologa Kraju wykaz „złóż wymagających szczególnej ochrony”, w - Pszczyna” ujęte którym złożo „Kobiór – Pszczyna” ujęte zostało jako „złożo niezagospodarowane o znaczeniu regionalnym, którego szczególna ochrona powinna być dodatkowo rozpatrywana w ramach planów zagospodarowania województwa”,
 - Obszaru przygranicznego.
3. Inwestycji celu publicznego postulowanych przez samorząd województwa, ustalonych w dokumentach przyjętych przez Sejmik Województwa Śląskiego.

Gmina Goczałkowice – Zdrój zlokalizowana jest we wiejskim obszarze funkcjonalnym województwa śląskiego. W procesach harmonijnego rozwoju obszarów wiejskich wskazane jest kształtowanie rolniczej przestrzeni produkcyjnej na obszarach o najwyższym potencjale

glebowym oraz wielofunkcyjny rozwój na obszarach o niskim potencjale glebowym przy zachowaniu walorów przyrodniczych i tradycyjnego krajobrazu rolniczego.

Jednocześnie wyzwaniem jest powstrzymanie żywiołowego podziału terenów otwartych oraz rozprzestrzeniania się zabudowy podmiejskiej, jednorodzinnej, celem zachowania różnorodności i spuścizny kulturowej terenów wiejskich. Kształtowanie krajobrazu, ochrona i wykorzystanie środowiska zgodnie z zasadą zrównoważonego rozwoju, będą miały pozytywny wpływ na środowisko przyrodnicze, walory krajobrazowe i jakość życia mieszkańców tego obszaru funkcjonalnego.

Dla wiejskiego obszaru funkcjonalnego przyjmuje się następujące zasady zagospodarowania:

- ochrona historycznych układów ruralistycznych;
- utrzymania tradycyjnej skali i form zabudowy;
- ochrona terenów otwartych przed rozpraszaniem zabudowy podmiejskiej;
- kształtowanie oraz poprawa dostępności przestrzeni i obiektów publicznych z uwzględnieniem ograniczeń i potrzeb osób z różnymi dysfunkcjami, utrudniającymi poruszanie się w przestrzeni lub jej percepcję, osób starszych oraz osób sprawujących opiekę nad małymi dziećmi;
- wprowadzanie rozwiązań przestrzennych poprawiających bezpieczeństwo publiczne;
- ochrona obszarów o wysokim potencjale glebowym przed ich nierolniczym użytkowaniem;
- utrzymywanie i przywracanie mozaikowości krajobrazu rolniczego;
- zachowanie walorów przyrodniczych dolin rzecznych, w tym o charakterze zielonych użytków (m. in. łąki i pastwiska) oraz utrzymanie pełnionej funkcji korytarza ekologicznego;
- wprowadzanie stref ekotonowych cieków wodnych;
- stosowanie różnorodnych form retencji technicznej i nietechnicznej, w tym ochrona przed wpływem zanieczyszczeń do wód;
- prowadzenie efektywnych prac melioracyjnych na obszarach wiejskich uwzględniających wymagania ochrony środowiska;
- wykluczenie możliwości uprawy roślin energetycznych obcych gatunków inwazyjnych lub potencjalnie inwazyjnych, stanowiących zagrożenie dla różnorodności biologicznej, a w szczególności: słonecznika bulwiastego, rdestowca sachalińskiego i ostrokończystego, miskanta olbrzymiego i cukrowego, barszczu Sosnowskiego

- i Mantegazziego, ślazowca pensylwańskiego, nawłoci kanadyjskiej i późnej, robinii akacyjowej;
- rewitalizowanie, rekultywowanie, rewaloryzowanie obszarów zdegradowanych w celu poprawy jakości i integracji przestrzeni, z wykorzystaniem lokalnych zasobów i potencjałów;
 - ograniczenie możliwości rekultywacji zalewisk pogórnicych poprzez ich zasypywanie odpadami;
 - rekultywacja wyrobisk po eksploatacji surowców skalnych w kierunku wodnym, rekreacyjnym lub przyrodniczym;
 - wykluczenie możliwości lokalizowania nowych obiektów gospodarowania odpadami wydobywczymi i zwałowisk odpadów wydobywczych na terenach rolnych lub leśnych;
 - kultywowanie lokalnych tradycji, w tym tworzenie markowych produktów turystycznych;
 - rozwój turystyki i agroturystyki z uwzględnieniem minimalizacji konfliktów środowiskowych;
 - wdrażanie innowacyjnych rozwiązań w rolnictwie, leśnictwie, ekologii w oparciu o wyniki doświadczeń
 - instytucji naukowych i badawczo-rozwojowych;
 - rozwijanie inwestycji gospodarczych wykorzystujących lokalny potencjał rolniczy w powiązaniu ze szlakami komunikacyjnymi;
 - ograniczanie niskiej emisji i minimalizowanie zapotrzebowania na energię oraz zmniejszanie emisji zanieczyszczeń;
 - lokowanie biogazowni rolniczych w miejscach, w których istnieje stały dostęp do lokalnych substratów;
 - przeciwdziałanie powstawaniu i zmniejszanie uciążliwości hałasu;
 - wykluczenie możliwości lokalizacji pojedynczych turbin wiatrowych w odległości mniejszej niż 5 km od obiektu radarowego, natomiast farm wiatrowych w odległości mniejszej niż 20 km od obiektu radarowego;
 - uwzględnianie przy lokalizacji farm i turbin wiatrowych odpowiedniej (wynikającej z lokalnych warunków terenowych) odległości od zabudowy mieszkaniowej;
 - uwzględnienie wymagań ochrony uzdrowiskowej gminy Goczałkowice-Zdrój;
 - wyłączenie z zabudowy oraz przeznaczanie pod użytkowanie leśne lub rolne terenów na obszarach
 - objętych powierzchniowymi ruchami masowymi gruntu i zagrożonych takimi ruchami.
-

Ze względu na swoje wysokie walory lecznicze, przyrodnicze i krajobrazowe oraz warunki klimatyczne gmina Goczałkowice-Zdrój ma status uzdrowiska.

Gmina Goczałkowice – Zdrój wchodzi w skład obszaru ochrony krajobrazów kulturowych wchodzą gminy, na terenie których zlokalizowane są poszczególne elementy dziedzictwa. Rozwój obszaru powinien być ukierunkowany na ochronę zasobów dziedzictwa kulturowego, zarówno materialnych jak i niematerialnych, mających szczególne znaczenie dla zachowania tożsamości regionu, kształtowania turystycznej i gospodarczej atrakcyjności województwa oraz tworzenia nowych miejsc pracy.

Pod obszarem gminy występują udokumentowane złoża kopalin - leczniczych (wody lecznicze zmineralizowane i torfy) oraz węgla kamiennego i metanu pokładów węgla. Złoża węgla kamiennego i metanu oraz wód leczniczych są objęte własnością górniczą, zaś złoża torfu - prawem własności nieruchomości gruntowej. Rozwój obszaru powinien być ukierunkowany na ochronę terenów złóż umożliwiającą ich przyszłą eksploatację z uwzględnieniem minimalizacji kosztów związanych z ochroną środowiska.

Dla obszaru ochrony udokumentowanych złóż kopalin przyjmuje się następujące zasady zagospodarowania:

- zachowanie przeznaczenia i sposobu zagospodarowania terenów złóż umożliwiające ich przyszłą eksploatację z uwzględnieniem minimalizacji kosztów związanych z ochroną środowiska i człowieka;
- wydobywanie kopaliny z konkretnych złóż musi być warunkowane ochroną szczególnie cennych zasobów środowiska, zwłaszcza wód podziemnych, obszarów ochrony przyrody, a także społecznymi potrzebami ochrony obszarów i obiektów na powierzchni terenu: zwartej zabudowy jednostek osadniczych, obiektów o szczególnej wartości historycznej, kulturowej lub gospodarczej, obiektów infrastruktury kluczowych dla funkcjonowania społeczeństwa;
- ochrona kopalin leczniczych przed skutkami eksploatacji innych kopalin;
- wykluczenie możliwości eksploatacji żwirów z koryta i terasy zalewowej rzeki Soły;
- redukcja konfliktów przestrzennych oraz minimalizacja skutków oddziaływań górnictwa, a także zagrożeń związanych z płytką eksploatacją górniczą, w szczególności na zabudowę mieszkaniową, na terenach i obszarach górniczych;
- prowadzenie prac poszukiwawczych tj. badań geofizycznych, wierceń oraz budowy infrastruktury technicznej związanej z eksploatacją ropy naftowej i gazu ziemnego przy minimalizacji oddziaływania na środowisko;

- rekultywacja terenów przemysłowych z uwzględnieniem ochrony kształtujących się siedlisk cennych przyrodniczo.

Gmina Goczałkowice – Zdrój stanowi obszar cenny przyrodniczo. Rozwój obszaru powinien być ukierunkowany na ochronę walorów przyrodniczych obszarów cennych przyrodniczo. Cenne elementy środowiska przyrodniczego stanowią jednocześnie główne walory turystyczne województwa śląskiego, stwarzające możliwości rozwoju funkcji turystyczno-rekreacyjnej regionu. Funkcja ta jest ważnym czynnikiem nie tylko wzrostu, ale także aktywizacji gospodarczej wielu obszarów regionu. Jednakże rozwój funkcji turystyczno-rekreacyjnej na obszarach cennych przyrodniczo winien zostać podporządkowany zachowaniu różnorodności biologicznej.

Dla obszaru cennego przyrodniczo przyjmuje się następujące zasady zagospodarowania przestrzennego:

- utrzymanie aktualnego użytkowania na terenów o wysokich walorach przyrodniczych, których zasoby są uzależnione od prowadzonej ekstensywnej gospodarki rolnej, leśnej lub rybackiej i mają istotne znaczenie dla zachowania różnorodności biologicznej;
- wzmacnianie funkcji przyrodniczej korytarzy ekologicznych poprzez ograniczanie ich zainwestowania, usuwanie istniejących barier oraz kształtowanie struktur przestrzennych sprzyjających migracji gatunków;
- zachowanie ciągłości przestrzennej i funkcjonalnej przyrodniczych obszarów prawnie chronionych i korytarzy ekologicznych w tym w obszarze dolin rzecznych;
- preferowanie ekoturystyki (turystyka przyrodnicza) na obszarach chronionych i obszarach cennych przyrodniczo szczególnie podatnych na degradację;
- optymalizowanie stopnia zagospodarowania turystycznego i powiązania go z naturalną chłonnością środowiska, w tym wyznaczanie stref wyłączonych z użytkowania turystycznego; planowanie inwestycji z uwzględnieniem ochrony siedlisk przyrodniczych i gatunków oraz ciągłości i drożności korytarzy ekologicznych, a w przypadku niemożliwych do uniknięcia kolizji stosowanie działań minimalizujących;
- wdrażanie zapisów określonych w dokumentach wynikających z przepisów szczególnych, w tym z planów ochrony i planów zadań ochronnych;
- wykluczenie możliwości lokalizacji elektrowni wiatrowych oraz elektrowni fotowoltaicznych w obszarach specjalnej ochrony ptaków, użytków ekologicznych, zespołach przyrodniczo-krajobrazowych i obszarach chronionego krajobrazu, w obrębie ostańców skalnych i strefach ich ekspozycji oraz szczytowych partiach wzniesień na obszarach parków krajobrazowych;

- wykluczenie możliwości lokalizacji farm wiatrowych w obrębie ostoi, korytarzy i przystanków pośrednich dla ptaków, w obrębie ostoi i korytarzy dla nietoperzy, a także stosowanie rozwiązań minimalizujących śmiertelność ptaków związaną z napowietrznymi liniami energetycznymi i farmami wiatrowymi;
- preferowanie lokalizowania elektrowni wodnych wyłącznie na istniejących urządzeniach wodnych i nowo budowanych zbiornikach wodnych przy uwzględnieniu uwarunkowań środowiskowych.

Obszar funkcjonalny ochrony i kształtowania zasobów wodnych obejmuje teren całego województwa.

Zgodnie z informacją zawartą w Planie 2020+, gmina Goczałkowice – Zdrój zlokalizowana jest w obszarze przygranicznym województwa położonym wzdłuż granicy z Republiką Czeską i Słowacką (stanowiącej wewnętrzną granicę UE). Rozwój obszaru powinien być ukierunkowany na stymulowanie wzrostu gospodarczego i rozwoju przedsiębiorczości poprzez współpracę międzynarodową, wymianę doświadczeń i dobrych praktyk w zakresie infrastruktury technicznej i komunikacyjnej, ochrony dziedzictwa przyrodniczego i kulturowego, turystyki, wspólnego przeciwdziałania klęskom żywiołowym, itp.

Dla obszaru przygranicznego przyjmuje się następujące zasady zagospodarowania:

- rozwijanie ważnych instytucji związanych z programowaniem i zarządzaniem oraz współpracą bilateralną i europejską;
- rozwijanie komplementarnych usług publicznych podstawowych i specjalistycznych, oferowanych po obu stronach granicy państwowej;
- integrowanie planów zagospodarowania turystycznego obszarów chronionych w strefie granicznej polsko-czeskiej i polsko-słowackiej;
- integrowanie planów zagospodarowania przestrzennego pod kątem ograniczania ryzyka i skutków powodzi i zagrożenia suszą w zlewniach rzek granicznych;
- koordynowanie planów i programów ochrony na obszarach chronionych i cennych przyrodniczo położonych po obu stronach granicy;
- integrowanie systemów i sieci transportu publicznego;
- integrowanie planów budowy sieci przesyłowych;

Zgodnie z wymogiem ustawowym Plan 2020+ ustala zasady zagospodarowania przestrzennego obszarów funkcjonalnych, będące regułami wdrażania polityki przestrzennej województwa w odniesieniu do specyfiki poszczególnych obszarów oraz przyjętych w Planie celów rozwoju i zasad polityki przestrzennej województwa.

Wskazanie „obszaru funkcjonalnego” ma spowodować zmianę w zagospodarowaniu terenu takiego obszaru, a zmiana ta stać się bodźcem do tworzenia nowych warunków w innych „obszarach funkcjonalnych”. Podane poniżej „zasady zagospodarowania przestrzennego obszarów funkcjonalnych”, sformułowane dla różnego rodzaju obszarów funkcjonalnych, określają sposoby wykorzystania terenu takich obszarów i wprowadzania do przestrzeni fizycznej elementów, które mogą zmieniać jej stan.

Organy właściwe w sprawach planowania przestrzennego mają obowiązek uwzględniania podanych tutaj zasad w swoich działaniach, co oznacza takie projektowanie wykorzystania przestrzeni, które zakłada zachowanie równowagi między wszystkimi elementami środowiska, tak aby przy racjonalnym wykorzystywaniu potencjału przyrodniczego możliwe było zaspokojenie potrzeb obecnych i przyszłych pokoleń.

Zasady gospodarowania przestrzenią:

1. Przestrzenią trzeba gospodarować oszczędnie.
 2. Kompozycje przestrzenne i systemy techniczne mają być trwałe.
 3. Nie wolno dopuszczać do wyłączania jakichkolwiek terenów z użytkowania; użytkowanie tymczasowe jest lepsze niż pozostawienie terenu samemu sobie.
 4. Otwarte tereny zielone i wody są pełnoprawnymi formami użytkowania terenu i stanowią zielono-niebieską infrastrukturę regionu, a nie rezerwę inwestycyjną pod infrastrukturę techniczną.
 5. Wybierając teren pod inwestycję w infrastrukturę techniczną trzeba preferować tereny już uprzednio zagospodarowane (poprzemysłowe, pozurbanizowane), a nie tereny zielone.
 6. Wszystkie systemy (transportowy i przesyłowy, przyrodniczy, mieszkaniowy i aktywności gospodarczej) mają być ciągle przestrzennie i w sposób uporządkowany się przenikać.
 7. Strefa mieszkaniowa i strefa aktywności gospodarczej mają mieć zwartą strukturę, a wielkość strefy musi być rezultatem kompromisu między opłacalnością ekonomiczną i wymogami kształtowania przyjaznej przestrzeni.
 8. Struktury właściwe dla docelowego użytkowania terenu (miasta, strefy aktywności gospodarczej) trzeba wprowadzać od początku, w miarę rozwoju zabudowy.
 9. Granice jednostek przestrzennych mają być czytelne tak, aby równocześnie spełnione mogły być wymogi indywidualnej tożsamości i ponadlokalnej spójności.
 10. Decyzje o zmianie użytkowania terenu trzeba podejmować ostrożnie, tak aby nie utracić wartości przestrzeni.
-

W Planie Zagospodarowania Przestrzennego Województwa Śląskiego 2020+ odwołano się również do terenów górniczych.

Właściwe gospodarowanie zasobami geologicznymi powinno prowadzić do ochrony zasobów kopalin i wykorzystania środowiska geologicznego dla celów produkcyjnych. Należy zwrócić szczególną uwagę na fakt, że wykorzystanie gospodarcze zasobów kopalin stoi często w konflikcie z pozostałymi zasobami przyrody. Kształtowanie polityki w zakresie ich zagospodarowania wymaga wspólnych działań podmiotów gospodarczych, samorządów lokalnych oraz organów administracji publicznej.

W zakresie zasobów złóż kopalin konieczne są do podjęcia następujące kierunki działań:

- rozpoznanie i konieczność ochrony zasobów surowców o znaczeniu strategicznym (o kluczowym znaczeniu dla rozwoju gospodarczego oraz bezpieczeństwa energetycznego kraju) oraz ważnych dla rozwoju gospodarczego województwa,
- rozwój badań nad środowiskiem prowadzących do zwiększenia racjonalności podejmowanych decyzji dotyczących ochrony i korzystania ze środowiska i jego zasobów,
- zapewnienie ochrony ważnych złóż niezagospodarowanych i obszarów perspektywicznych kopalin,
- finansowe wspieranie badań naukowych ukierunkowanych na opracowanie nowych technologii, opartych o innowacyjne wykorzystanie zasobów i funkcjonowania środowiska,
- rekultywacji terenów poeksploatacyjnych górnictwa w sposób nie powodujący dodatkowego niekorzystnego oddziaływania na środowisko.

4. INFORMACJA O METODACH ZASTOSOWANYCH PRZY SPORZĄDZANIU PROGNOZY

Podczas sporządzania niniejszej prognozy oddziaływania na środowisko wykorzystano oraz przeanalizowano dane i informacje uzyskane z szeregu instytucji (w tym Urzędu Gminy w Goczałkowicach - Zdroju), z projektu miejscowego planu zagospodarowania przestrzennego, obowiązującego studium, obowiązujących planów wojewódzkich, miejscowych, ekofizjografii, oraz innych dostępnych opracowań.

Prognoza została dostosowana do stopnia szczegółowości w projekcie zmiany planu oraz do etapu jego przyjęcia w procesie opracowywania projektów dokumentów powiązanych ze zmianą planu.

Ocena przewidywanych oddziaływań na środowisko, wynikających z ustaleń projektu planu, została dokonana poprzez prognozowanie zmian w poszczególnych elementach środowiska. Metoda prognozowania oparta została na zasadzie proporcjonalności do dostępnych wyników pomiarów dla aktualnego zagospodarowania terenu oraz analogii do dostępnych opracowań i wiedzy dotyczących skutków realizacji projektowanych zmian w zagospodarowaniu terenu, o podobnym zakresie do tych zawartych w projekcie planu. Na podstawie przeprowadzonej prognozy zidentyfikowano możliwe typy oddziaływań: bezpośrednie, pośrednie, wtórne, skumulowane, krótkoterminowe, długoterminowe, stałe lub chwilowe.

5. PROPOZYCJE DOTYCZĄCE PRZEWIDYWANYCH METOD ANALIZY SKUTKÓW REALIZACJI POSTANOWIEŃ PROJEKTU PLANU ORAZ CZĘSTOTLIWOŚCI JEJ PRZEPROWADZANIA

W celu analizy skutków realizacji postanowień projektu planu proponuje się prowadzenie badań metodą statystyczną polegającą na gromadzeniu danych dotyczących liczby, rodzaju, charakteru oraz wpływu na środowisko przyrodnicze inwestycji prowadzonych na terenach przewidzianych w projekcie planu.

Monitoring oddziaływania na środowisko powinien objąć wpływ oddziaływania inwestycji na poszczególne komponenty środowiska. Monitoringiem i kontrolą powinno się objąć zgodność wykonywanych prac inwestycyjnych, zarówno na etapie budowy jak i eksploatacji, z przepisami szczególnymi i normami dotyczącymi ograniczenia niekorzystnego wpływu na środowisko. Powyższe dane oraz raporty z analizy o stanie i jakości poszczególnych elementów środowiska powinny być gromadzone i przetwarzane w gminie Goczałkowice - Zdrój.

Zgodnie z art. 32 ustawy o planowaniu i zagospodarowaniu przestrzennym, co najmniej raz w czasie kadencji rady wójt gminy dokonuje m.in. analizy i oceny w zagospodarowaniu przestrzennym. W ramach ww. analizy powinna nastąpić ocena realizacji postanowień i zapisów projektu planu. Przewiduje się, że proponowane metody analizy skutków realizacji postanowień projektu planu mogą być prowadzone w ramach ww. oceny i analizy zmian w zagospodarowaniu przestrzennym, najmniej raz trakcie trwania kadencji Rady Gminy.

6. INFORMACJE O MOŻLIWYM TRANSGRANICZNYM ODDZIAŁYWANIU NA ŚRODOWISKO

Gmina Goczałkowice Zdrój znajduje się w obszarze przygranicznym jednak nie przewiduje się występowania transgranicznego oddziaływania na środowisko będącego skutkiem realizacji postanowień projektu planu. Brak jest potencjalnych źródeł takiego oddziaływania mogących wpłynąć na najbliższej oddalony około 30 km obszar przygraniczny pomiędzy Polską a Czechami. Nie prognozuje się występowania szkodliwego oddziaływania wykraczającego poza granice objęte projektem planu.

7. OCENA ISNIEJĄCEGO STANU ŚRODOWISKA NA OBSZARZE OBJĘTYM PROJEKTEM PLANU

7.1. Położenie obszaru objętego projektem

Regionalizacja geograficzna

Geograficznie obszar Gminy Goczałkowice – Zdrój, w tym obszar opracowania, położony jest w obrębie Kotliny Ostrawskiej, natomiast według podziału Polski na jednostki morfologiczne, obszar gminy leży w obrębie Kotliny Oświęcimskiej.

Ponad 80% obszaru jest położone na obszarze mniejszej jednostki geomorfologicznej określonej jako Wysoczyzna Pszczyńska.

Położenie administracyjne

Gmina Goczałkowice-Zdrój położona jest w południowej części województwa śląskiego, znajduje się w obrębie aglomeracji bielsko-pszczyńskiej, w zasięgu oddziaływania Bielska-Białej (ośrodek metropolitarny). Gmina położona jest w niedalekiej odległości od dużych ośrodków miejskich: Katowice, Tychy, Rybnik, Pszczyzna, Jastrzębie-Zdrój i Bielsko-Biała.

Obszar opracowania zlokalizowany jest w południowo wschodniej części gminy Goczałkowice-Zdrój.

7.2. Położenie geologiczne

Budowa geologiczna

W budowie geologicznej udział biorą utwory karbonu z pokładami węgla kamiennego, pokryte utworami miocenu. Zgodnie z badaniami stwierdzono występowanie gruntów czwartorzędowych wykształconych w formie utworów, wyłącznie, spoiстых oraz lokalnie nasypowych. Grunty rodzime wykształcone są w formie pyłów z glinami pylastymi i przewarstwieniami piasków drobnych, glin pylastych z domieszkami lub przewarstwieniami pyłów, lokalnie piasków drobnych, a także pyłów piaszczystych z glinami pylastymi i przewarstwieniami piasków drobnych. Na części terenu w dolnej części profilu, pojawiają się gliny piaszczyste. Lokalnie części stropowej tzn. w zakresie głębokości 0,3 ÷ 0,8 m ppt,

stwierdzono występowanie glin pylastych próchnicznych będących na granicy namułów gliniastych.

Powierzchnię terenu przykrywa warstwa gleby o grubości ok. 0,2 ÷ 0,5 m oraz w części południowo-wschodniej warstwa nasypów niebudowlanych, zbudowanych z glin i humusu, o grubości warstwy ok. 0,9 m.

Warunki geotechniczne

Powierzchnię dokumentowanego terenu przykrywa warstwa gleby, o grubości od 0,2 do 0,5 m (warstwa Ia) i warstwa nasypów niebudowlanych o grubości ok. 0,9 m (warstwa Ib). Pod glebą i nasypami zalegają grunty czwartorzędowe zaliczone do grupy II. Występujące w tej grupie grunty spoiste, twardeplastyczne zaliczone do warstwy IIa są utworami nośnymi, charakteryzującymi się dobrymi parametrami nośności i ściśliwości. Natomiast utwory spoiste, próchniczne warstwy IIb to grunty całkowicie nienośne.

Zgodnie z Rozporządzeniem Ministra Transportu, Budownictwa i Gospodarki Morskiej z dnia 25 kwietnia 2012r. „w sprawie ustalania geotechnicznych warunków posadowienia obiektów budowlanych”, teren badań charakteryzują proste warunki gruntowe.

Ukształtowanie terenu

Ukształtowanie powierzchni terenu cechują niewielkie różnice wysokości względnych oraz łagodne nachylenia.

Według regionalizacji fizycznogeograficznej J. Kondrackiego, Goczałkowice-Zdrój znajdują się w obrębie Północnego Podkarpacia (512) - w mezoregionach Dolina Górnej Wisły (512.22) i Równina Pszczyńska (512.21). Przedmiotowy teren zlokalizowany jest w obrębie pierwszej z wymienionych jednostek.

Obszar położony jest w południowej części Goczałkowic-Zdroju w obrębie regionu Dolina Górnej Wisły. Region stanowi dno Kotliny Oświęcimskiej. Równoleżnikowy odcinek doliny powstał w rezultacie działalności wód rzeki roztokowej, odprowadzającej wody spływające z gór oraz z topniejącego lądolodu podczas zlodowacenia odry (środkowopolskiego). Po ustąpieniu lądolodu pra-Wisła odprowadzała najpierw wody do systemu dolinnego Odry - dział wodny przebiegał na linii Czechowice-Dziedzice – Pszczyna. Z czasem dopiero uformowała się sieć rzeczna zbliżona do współczesnej. Nowy układ doliny Wisły, wykształcony po zlodowaceniu odrzańskim wykorzystał równoleżnikowe założenia tektoniczne, a w niektórych miejscach, w tym między Pszczyną a Czechowicami, powstały przełomy epigenetyczne.

Dolina podlegała przemodelowaniu w kolejnych cyklach erozyjno - akumulacyjnych podczas młodszych piętrach klimatycznych plejstocenu i w holocenie. W efekcie tych procesów

uformował się system czterech teras aluwialnych, z których najbardziej rozprzestrzeniona jest najstarsza (IV terasa).

W obrębie tej terasy znajdują się stożki napływowe, usypane wskutek zmniejszenia się energii transportowej rzek na odcinkach podgórskich podczas zimnego piętra wisły (złodowacenie północnopolskie). Na terasę IV wkraczają spiętrzone wody Zbiornika Goczałkowickiego (w granicach gminy znajduje się wąski pas wzdłuż południowego brzegu zbiornika). W przeciwieństwie do prawego (południowego) brzegu, doliny Wisła na omawianym obszarze nie przyjmuje większych lewostronnych dopływów.

Gleby

Gleby na tym obszarze Goczałkowic-Zdroju wytworzyły się na zróżnicowanym podłożu skalnym. W dolinie Wisły podłoże jest bardziej różnorodne i tworzą je mady średnie lub ciężkie, pył ilasty, piasek średni, a miejscami także napłynięty less.

W dolinach rzecznych zalegają głównie gleby genetycznie związane z gruntami zawodnionymi lub okresowo zalewanymi: mady, czarne ziemie, gleby torfowe, torfowo - mułowe lub mułowo - torfowe.

7.3. Warunki hydrogeologiczne

Zgodnie z opinią geotechniczną ustalającą warunki gruntowo-wodne podłoża działki nr 1516/36 w profilu pionowym nie stwierdzono ciągłego poziomu wodonośnego. Jedynie w rejonie wschodniej części działki na głębokości ok. 1,4 m ppt pojawiają się sączenia śródglinowe. Podłoże utworów spoistych: glin pylastych i pyłów wykazuje zmienne warunki filtracji. Współczynnik wodoprzepuszczalności jest inny dla strefy przypowierzchniowej, a inny dla gruntów na większych głębokościach, co ma związek ze zmniejszającą się w profilu pionowym porowatością osadu.

Powierzchnia terenu nie jest zabezpieczona przed przenikaniem wód opadowych i roztopowych do podłoża. Parametry wytrzymałościowe podłoża spoistego (utwory lessopodobne bardzo wrażliwe na zmiany wilgotności) w wyniku nadmiernego zawilgocenia wodą opadową i penetracją - infiltracją wodą gruntową w głąb profilu gruntowego mogą w efekcie znacząco się pogarszać. Dodatkowo grunty te mogą mieć nietrwałą strukturę i zawilgocone osiadać zapadowo, co dodatkowo stwarza warunki do penetracji wód i dalszego uplastycznienia podłoża.

Wody podziemne

Według podziału na jednostki hydrogeologiczne, obszar gminy Goczałkowice-Zdrój znajduje się w regionie przedkarpackim XII. Zgodnie z podziałem na jednolite części wód podziemnych (JCWPd), opisywany teren zlokalizowany w południowo wschodniej części Goczałkowic – Zdroju znajduje się w granicach JCWPd nr 162.

Wody podziemne w rejonie gminy występują w osadach przepuszczalnych tworzących czwartorzędowe, neogeńskie i karbońskie piętra wodonośne. Czwartorzędowe piętro wodonośne budują piaszczyste i piaszczysto - żwirowe utwory wodnolodowcowe, lodowcowe i rzeczne, tworząc od jednego do trzech poziomów wodonośnych o zmiennych miąższościach. W obrębie holoceniowego poziomu wodonośnego w dolinach rzek, obok piasków, często występują wodochłonne, ale stosunkowo słabo przepuszczalne osady, o składzie frakcyjnym glin pylistych lub podobnym oraz osady organiczne i organiczno - mineralne. Ich obecność sprzyja utrzymywaniu się podmokłości w dnach dolin.

Poziomy plejstoceniowy i holoceniowy generalnie zasilane są bezpośrednio z powierzchni terenu i pozostają w kontakcie hydraulicznym, lecz występujące w profilu plejstocenu gliny i pyły osadów morenowych lub/i zastoiskowych miejscami rozdzielają przepuszczalne osady plejstoceniowe na odrębne wkładki lub soczewy. Pierwszy poziom wody gruntowej podlega wahaniom zależnie od opadów atmosferycznych oraz roztopów - najczęściej w zakresie do około 1,5 m. Zwierciadło pierwszego poziomu wód gruntowych zalega bardzo płytko w dnach dolin (0 - 2 m p.p.t.), zaś poza dolinami rzecznyymi najczęściej znajduje się na głębokości od 3 - 4 m p.p.t.

Południowa część gminy nie jest położona w obrębie Głównego Zbiornika Wód Podziemnych (GZWP) nr 346 „Pszczyna - Żory”, obejmującego swym zasięgiem szerokie, północne otoczenie gminy.

Wody powierzchniowe

Według podziału wód na jednolite części wód powierzchniowych (JCWP), obszar zmiany planu leży na obszarze Wisła od zbiornika Goczałkowice do Białej (Kod JCW RW20001921139) typ: rzeka nizinna piaszczysto - gliniasta silnie zmieniona; status: silnie zmieniona.

Istotne walory przyrodnicze, krajobrazowe i gospodarcze posiadają głównie Wisła ze Zbiornikiem Goczałkowickim oraz inne zbiorniki (w tym zwłaszcza stawy hodowlane).

Rzeka Wisła jest oddalona od omawianego obszaru w kierunku południowo wschodnim ok. 1,0.

Obszar zmiany planu znajduje się w niedalekiej odległości od zbiorników powierzchniowych jednak nie leży na terenach zagrożonych powodzią i zalewaniem.

Najbliżej położony na północ jest Staw Maciek (ok. 0,35 km), na wschód Staw Rontok (ok.1,0 km)

7.4. Warunki klimatyczne i topoklimatyczne

Goczałkowice-Zdrój są położone w strefie klimatu przejściowego, cechującego się dużą zmiennością i aktywnością atmosferyczną z przewagą oddziaływań polarno - morskich, ciepłych mas powietrza. Obszar gminy cechują sprzyjające warunki klimatyczne - panuje łagodny klimat umiarkowanie ciepłego piętra klimatycznego, o korzystnych warunkach termicznych i długim okresie wegetacji roślin.

Klimat Goczałkowic-Zdroju posiada właściwości lecznicze w odniesieniu do chorób reumatologicznych i ortopedycznych. Występują dobre warunki do klimatoterapii i rekreacji

Średnia temperatura roczna wynosi od 7,5°C do 8,5°C. Najcieplejszym miesiącem jest lipiec (15°C), najzimniejszym - styczeń (- 1°C). Średnio w roku jest około 40 dni gorących (z temperaturą powyżej 25°C). Roczne nasłonecznienie na terenie gminy wynosi około 1200 godzin, przy przeciętnej w skali kraju rocznej gęstości promieniowania słonecznego. Stosunkowo krótki jest okres grzewczy (222 dni) i zalegania pokrywy śnieżnej (50 - 90 dni).

Dominują wiatry z sektora zachodniego (48% dni w roku), głównie z kierunku południowo - zachodniego. Wiatry są głównie bardzo słabe i słabe (o prędkościach 2 - 3 m/s) ze znacznym udziałem ciszy (19% czasu rocznego). Powoduje to niekorzystne warunki do budowy siłowni wiatrowych oraz ograniczoną możliwość wymiany mas powietrza.

Średnie miesięczne i roczne sumy opadów dla Goczałkowic-Zdroju (z wielolecia 1968 - 2000) i dla Pszczyny (z wielolecia 1961 - 2000) wynoszą od 776 mm w Pszczynie do 802 mm w Goczałkowicach-Zdroju. Maksimum opadów przypada na czerwiec i lipiec (101 - 108 mm), a minimum na styczeń i luty (40 mm). Liczba dni z opadem w ciągu roku wynosi 150 - 160. Możliwe jest występowanie ekstremalnych zjawisk pogodowych (burze, także z gradem oraz dłuższe opady o dużym natężeniu).

Topoklimat jest istotnie modyfikowany przez ocieplający wpływ Zbiornika Goczałkowickiego (ze średnią roczną temperaturą wody około 10,2°C). Duża powierzchnia wody powoduje wzrost średniej temperatury minimalnej w otoczeniu zbiornika oraz znacznie mniejsze niż na terenach sąsiednich dobowe amplitudy powietrza. Częstsze są inwersje temperatury powietrza oraz występowanie przymrozków i mgieł radiacyjnych (80 dni średnio w roku), a także zwiększone zachmurzenie. W sąsiedztwie zbiornika zauważa się także niewielkie zwiększenie prędkości wiatru w skali rocznej.

Niekorzystną cechą topoklimatu, głównie w dolinie Wisły w otoczeniu zbiorników wodnych - jest podwyższona wilgotność względna powietrza i odczucie parności w czasie cisz

pojawiających się latem (liczba dni parnych wynosi 32 średnio w roku), a także często pojawiające się mgły, przymrozki i zastoiska zimnego powietrza w czasie pogodnych nocy.

Istotnym problemem jest niska jakość powietrza atmosferycznego, w tym nieodpowiadająca standardom właściwym dla gminy uzdrowiskowej.

7.5. Otoczenie przyrodnicze

Zgodnie z klasyfikacją geobotaniczną (Matuszkiewicz 2008), cały omawiany teren położony jest w dziale Wyżyny Południowopolskie (C), w krainie Kotliny Oświęcimskiej (C.7), okręgu Oświęcimskim (C.7.1), podokręgu: Pszczyńskim (C.7.1.b).

Warunki florystyczno-faunistyczne występujące na analizowanym terenie opracowane zostały na podstawie opracowania ekofizjograficznego sporządzonego na potrzeby Studium Uwarunkowań i Kierunków Zagospodarowania Przestrzennego Gminy Goczałkowice-Zdrój.

Stan środowiska omawianych terenów kształtowany jest nie tylko przez czynniki miejscowe, ale jest także wypadkową jej powiązań z otoczeniem. Obszar nie znajduje się w granicach obszarów objętych formami ochrony przyrody, w rozumieniu ustawy z dnia 16 kwietnia 2004r. o ochronie przyrody. Jednak zlokalizowany jest od strony południowo zachodniej w otoczeniu obszarów Natura 2000 – Dolina Górnej Wisły.

7.5.1. Struktury przyrodnicze. Korytarze ekologiczne. Ekosystemy

Element struktur przyrodniczych o znaczeniu regionalnym, krajowym i międzynarodowym, w tym zapewniających spójność sieci Natura 2000 stanowi zachodnia i południowa część obszaru gminy, leżąca w dolinie Wisły.

Część gminy jest położona w wyznaczonym w koncepcji kształtowania korytarzy ekologicznych w województwie śląskim (2007) ponadregionalnym korytarzu ornitologicznym, w jego części stanowiącej miejsce przystankowe, związanym z migracjami ptaków wykorzystującymi dolinę Wisły oraz z migracjami ptaków pomiędzy Zbiornikiem Goczałkowickim a Zbiornikiem Łąka i dalej - ze Zbiornikiem Rybnickim.

Dolina Wisły w obrębie gminy - powyżej i poniżej Zbiornika Goczałkowickiego - stanowi fragmenty korytarzy ekologicznych o znaczeniu co najmniej regionalnym - migracyjnych teriologicznych:

- w południowo - zachodniej części gminy wyznaczono główny korytarz południowy (Kpd), służący migracjom dużych ssaków drapieżnych i kopytnych, łączący obszary węzłowe Beskidu Śląskiego (PLH240005) i Lasów Pszczyńsko - Kobiórskich (K/BŚ-LPK); tereny rolne wzdłuż południowo - zachodniego i zachodniego brzegu Zbiornika

Goczałkowickiego stanowią rejonu newralgiczne dla zachowania ciągłości głównego korytarza południowego;

- w części południowo - wschodniej (poniżej Zbiornika Goczałkowickiego) - korytarz służący migracjom dużych ssaków kopytnych (K/WISŁA-LPK), łączący dolinę Wisły z Lasami Pszczyńsko - Kobiórskimi.

Położenie w stosunku do obszarów Natura 2000.

Południowa i zachodnia część gminy, leżąca w dolinie Wisły, stanowi fragment obszarów Natura 2000, chronionych na podstawie ustawy o ochronie przyrody (Obszar Specjalnej Ochrony Ptaków "Dolina Górnej Wisły" oraz Specjalny Obszar Ochrony Siedlisk „Zbiornik Goczałkowicki - Ujście Wisły i Bajerki”).

Różnorodność biologiczna.

Zachodnią i południową część obszaru Goczałkowic-Zdroju (dolina Wisły ze Zbiornikiem Goczałkowickim) cechuje wysoki stopień różnorodności biologicznej. Największa liczba zbiorowisk roślinnych i gatunków zwierząt jest związana ze zbiornikami wodnymi i terenami podmokłymi, a w szczególności ze Zbiornikiem Goczałkowickim. W obrębie zbiornika stwierdzono występowanie kilkuset gatunków roślin i zwierząt (ponad 560 gatunków roślin [głównie planktonowych i peryfitowych oraz roślin zanurzonych, wynurzonych lub swobodnie pływających] oraz ponad 600 gatunków zwierząt [350 gatunków bezkręgowców i 250 gatunków kręgowców, w tym ponad 200 gatunków ptaków]).

Szczególnie bogatą różnorodnością biologiczną odznacza się zwłaszcza zachodnia i południowa część Zbiornika Goczałkowickiego ze zróżnicowanymi ekosystemami (zbiorowiska szuwarowe [w tym zwłaszcza manny mielec], podmokłe i wilgotne łąki i pola uprawne, zadrzewienia i zakrzaczenia, wyspy, kanały wodne).

Z uwagi na lokalizację omawianego terenu bezpośrednio przy terenie Parku Zdrojowego, który wchodzi w skład terenu Natura 2000, różnorodność biologiczna na terenach przyległych jest znacząca. Sam teren, to obecnie teren sportowy porośnięty trawą na którym znajdują się skupiska drzew w związku z powyższym zróżnicowanie genów, gatunków oraz ekosystemów nie jest tak zróżnicowane.

Ekosystemy

Na obszarze Goczałkowic-Zdroju występują zróżnicowane ekosystemy (wodne, wodno - lądowe, leśne i nieleśne), z reguły w różnym stopniu przekształcone i zubożałe. Do najcenniejszych z przyrodniczego punktu widzenia należą ekosystemy wodne i wodno - lądowe,

z silnie zróżnicowaną roślinnością - reprezentowaną przez zbiorowiska wodne i przybrzeżne zbiorników wodnych oraz terenów okresowo zalewanych i podmokłych.

Na obszarze objętym opracowaniem nie występuje w/w ekosystemy.

Inne ekosystemy nieleśne

W części gminy leżącej poza doliną Wisły dominują zbiorowiska upraw polowych (w przewadze wielkopowierzchniowych) - głównie roślin zbożowych i okopowych oraz towarzyszących im chwastów, pozbawione cennych zbiorowisk roślinnych (występują zbiorowiska z klasy *Stellarietea mediae*, istotne dla ptaków). Niewiele jest gruntów odłogowanych ze zjawiskami sukcesji lasu.

Terenom zabudowanym i komunikacyjnym (głównie terenom kolejowym) towarzyszą zbiorowiska ruderalne, znacznie rzadziej występują zbiorowiska inicjalne na siedliskach silnie przekształconych.

Tereny kolejowe i przydrożne, a także wały przeciwpowodziowe i groble porasta zespół wrotczyca pospolitego i bylicy pospolitej *Tanaceto-Artemisietum*. Wzdłuż cieków i na innych terenach wilgotnych występuje zespół wiązówki błotnej i bodziszka błotnego *Filipendulo-Geranium*. Rozpowszechnione są zbiorowiska zespołu życicy i rdestu ptasiego *Lolio-Polygonetum arenastri*.

Na terenach zabudowanych powszechne są zbiorowiska zieleni przydomowej z udziałem roślin ozdobnych, a także zróżnicowane zbiorowiska zieleni urządzonej (park zdrojowy, aleje, skwery, tereny sportowe, ogrody pokazowe w gospodarstwach szklarniowych).

Na obszarze objętym projektowaną zmianą w planie występują nieliczne zbiorowiska zieleni, natomiast od strony południowej teren przylega do zieleni urządzonej stanowiącej Park Zdrojowy.

W projekcie planu została oznaczona granica Obszaru Specjalnej Ochrony Ptaków NATURA 2000, leżącego w bezpośrednim sąsiedztwie, biegnąca południową granicą obszaru sporządzania zmiany planu.

Najbliżej przebiegający korytarz ekologiczny KPd-10 Dolina Górnej Wisły zlokalizowany jest w odległości ok. 120 m od strony południowej obszaru.

7.5.2. Zbiorowiska leśne

Zbiorowiska leśne są nieliczne. Goczałkowice-Zdrój leżą w rejonie o niskiej lesistości, cechującym się występowaniem niewielkich i rozproszonych lasów (jedynie od południa gmina

graniczy z większymi kompleksami leśnymi położonymi w Zabrzegu (gm. Czechowice - Dziedzice) i w Zarzeczcu (gm. Chybie).

Niska lesistość rejonu Goczałkowic-Zdroju wynika z naturalnych cech środowiska (dobre gleby, położenie w dolinie dużej rzeki), powodujących, że lasy nie stanowiły tu również w przeszłości istotnego elementu środowiska. Większe znaczenie mają jedynie lasy w dolinie Wisły - las Bór i mniejsze lasy, miejscami o bogatej strefie ekotonowej oraz lasy w dolinie Bajerki, wchodzące w skład Leśnego Kompleksu Promocyjnego Beskidu Śląskiego.

Obszary leśne występujące na terenie Goczałkowic Zdrój stanowią lasy Skarbu Państwa w zarządzie PGL w Regionalnej Dyrekcji Lasów Państwowych w Katowicach.

Tworzą je trzy niewielkie kompleksy leśne lasów państwowych: Bór (pow. 61,6 ha), Remiza (pow. 22,7 ha – łącznie z częścią położoną w granicach Pszczyny) i las w środkowej części gminy, przy drodze krajowej nr 1 (pow. 4,6 ha).

Zgodnie z Ustawą o lecznictwie uzdrowiskowym przez tereny zieleni rozumie „powierzchnie gruntu pokryte roślinnością trwałą lub sezonową”.

Udział powierzchni biologicznie czynnej powinien być znaczny, odpowiednio do położenia terenów w strefach ochrony uzdrowiskowej - zgodnie z wymaganiami ustawy o lecznictwie uzdrowiskowym. Ustawa ta wymaga, aby udział terenów zieleni w strefie „A” procentowy udział terenów biologicznie czynnych powinien wynosić co najmniej 65%.

Obszar objęty zmianą planu nie obejmuje zbiorowisk leśnych.

7.5.3. Ochrona przyrody - Obszar specjalnej ochrony

W obrębie Goczałkowic-Zdroju formami ochrony przyrody, ustanowionymi na mocy ustawy o ochronie przyrody, są obszary Natura 2000, wyznaczane zgodnie z przepisami prawa Unii Europejskiej:

Obszar specjalnej ochrony ptaków „Dolina Górnej Wisły”

Obszar specjalnej ochrony ptaków (OSO) Dolina Górnej Wisły obejmuje obszar o pow. 24740,2 ha na terenie 9 gmin wchodzących w skład powiatów bielskiego, cieszyńskiego i pszczyńskiego. W granicach OSO Dolina Górnej Wisły mieści się większa część obszaru gminy Goczałkowice-Zdrój, z kluczowymi siedliskami - Zbiornikiem Goczałkowickim oraz stawami hodowlanymi.

Obszar Natura 2000 Dolina Górnej Wisły zajmuje zachodnią i południowo - zachodnią część gminy o pow. 38,73 km², co stanowi blisko 82% jej powierzchni (z czego około 7,17 km² przypada na część gminy leżącą poza Zbiornikiem Goczałkowickim).

Specjalny obszar ochrony siedlisk „Zbiornik Goczałkowicki - ujście Wisły i Bajerki”

Specjalny obszar ochrony siedlisk Zbiornik Goczałkowicki - Ujście Wisły i Bajerki (PLH240039) został zaakceptowany decyzją Komisji Europejskiej 2011/64/UE z dnia 10 stycznia 2011 r. (obszar mający znaczenie dla Wspólnoty).

Obszar, o pow. 1650 ha, obejmuje zachodnią i południową część Zbiornika Goczałkowickiego oraz fragment jego terenów nadbrzeżnych. Ostoja jest położona w całości w obrębie OSO Dolina Górnej Wisły i w zdecydowanej przewadze w granicach administracyjnych gminy Goczałkowice-Zdrój.

Obszar ochrony siedlisk „Zbiornik Goczałkowicki - Ujście Wisły i Bajerki” zawiera się w całości w obrębie obszaru „Dolina Górnej Wisły”.

Wyżej wymienione formy ochrony przyrody nie są zlokalizowane na obszarze objętym projektowaną zmianą w planie, jednakże obszar specjalnej ochrony ptaków „Dolina Górnej Wisły” zlokalizowany jest przy południowej granicy przedmiotowego terenu.

7.6. Dobra materialne, zabytki i krajobraz kulturowy

Krajobraz

Gmina Goczałkowice-Zdrój jest położona w przewadze w obrębie krajobrazu dolin i obniżeń - teras zalewowych i nadzalewowych. Z punktu widzenia fizjonomii krajobrazu, większość obszaru gminy, zwłaszcza w dolinie Wisły - pomimo monotonnej rzeźby terenu - prezentuje znaczne wartości estetyczne. Decyduje o tym mozaika zróżnicowanych ekosystemów wodnych (duże powierzchnie wodne), leśnych i rolnych, a także obecność zabytków, w szczególności - założenia uzdrowiskowego.

Zabytki

W Goczałkowicach-Zdroju występują zróżnicowane rodzajowo zabytki, pochodzące z drugiej połowy XIX w. i z pierwszej połowy XX w. (obiekty wpisane do wojewódzkiego rejestru zabytków i zamieszczone w gminnej ewidencji zabytków): związane z uzdrowiskiem oraz z dziejami wsi Goczałkowice (Górne i Dolne - budynki mieszkalne, kościół, obiekty małej architektury sakralnej).

Zgodnie z informacją Wojewódzkiego Urzędu Ochrony Zabytków w Katowicach na obszarze objętym zmianą planu nie występują obiekty wpisane do rejestru zabytków, jak również wpisane do wojewódzkiej ewidencji zabytków.

Działka 1516/36 położona jest w bezpośrednim sąsiedztwie parku zdrojowego wpisanego do rejestru zabytków województwa śląskiego pod pozycją A/374/12.

W celu ochrony otoczenia założenia parkowego obszar zmiany planu należy objąć pośrednią strefą ochrony konserwatorskiej.

W planie uwzględniono zasady ochrony i warunki działalności inwestycyjnej:

- wprowadzanie nowej architektury w nawiązaniu do skali i charakteru istniejącej zabudowy, wzdłuż działki 1144/36 i 1465/36,
- zakaz wprowadzania dominant przestrzennych w postaci wolnostojących nośników reklamowych, masztów wież i innych urządzeń zakłócających ekspozycję zabytkowego założenia parkowego,
- nakaz zachowania starodrzewu i jego pielęgnacji.

Dobra kultury współczesnej - miejsca pamięci

W Goczałkowicach-Zdroju znajdują się cztery miejsca pamięci (stanowiące jeden z rodzajów dóbr kultury współczesnej w rozumieniu art. 2 pkt 10 ustawy o planowaniu i zagospodarowaniu przestrzennym), wpisane do Ewidencji grobów i cmentarzy wojennych oraz innych miejsc pamięci województwa śląskiego. Są to znaki pamięci upamiętniające postaci historyczne lub zdarzenia (ul. Uzdrowska 61 i ul. Szkolna 15) oraz grób wojenny na cmentarzu parafialnym przy ul. Głównej.

Na podstawie dokonanego przeglądu zabudowy powierzchni obszaru objętego opracowaniem nie stwierdza się występowania na przedmiotowym terenie dóbr materialnych i krajobrazu kulturowego.

W planie oznaczona została strefa „A” i „B” ochrony konserwatorskiej. Cały obszar sporządzonej zmiany planu obejmuje strefa „B” ochrony konserwatorskiej. Granica strefy „B” ochrony konserwatorskiej biegnie zachodnią granicą obszaru sporządzania zmiany planu. Granica strefy „A” ochrony konserwatorskiej przebiega wzdłuż południowej granicy obszaru sporządzania zmiany planu.

7.7. Walory uzdrowiskowe

Goczałkowice-Zdrój są gminą uzdrowiskową (której obszarowi został nadany status uzdrowiska). Formalnie, według obowiązujących przepisów, Goczałkowice-Zdrój zostały uznane za uzdrowisko z dniem 1 stycznia 1967 r. Zarządzeniem Ministra Zdrowia i Opieki Społecznej z dnia 25 lipca 1967 r. w sprawie wykazu miejscowości uznanych za uzdrowiska (M.P. 1967 Nr 45, poz. 228).

Zgodnie z ustawą o lecznictwie uzdrowiskowym, „uzdrowisko” oznacza obszar, na terenie którego prowadzone jest lecznictwo uzdrowiskowe, wydzielony w celu wykorzystania i ochrony naturalnych surowców leczniczych. Obszar uzdrowiska musi cechować się łącznie: (1) występowaniem złoża naturalnych surowców leczniczych i klimatu - o potwierdzonych właściwościach leczniczych, (2) istnieniem zakładów i urządzeń lecznictwa uzdrowiskowego, (3) odpowiednimi warunkami środowiskowymi (określonymi w przepisach o ochronie środowiska), (4) wyposażeniem w infrastrukturę techniczną (w zakresie gospodarki wodno-ściekowej i energetycznej). Na obszarze uzdrowiska musi być prowadzona gospodarka odpadami oraz funkcjonować transport zbiorowy.

Statut Uzdrowiska Goczałkowice-Zdrój, obowiązujący na obszarze Gminy Goczałkowice-Zdrój w jej granicach administracyjnych, określa Uchwała Nr XXVI/164/2012 Rady Gminy Goczałkowice-Zdrój z dnia 20 grudnia 2012 r. w sprawie uchwalenia Statutu Uzdrowiska Goczałkowice-Zdrój (publ. Dz. Urz. Woj. Śl. z 27 lutego 2013 r., poz. 1885), która zastąpiła dotychczas obowiązujący statut nadany Uchwałą Nr XXXV/243/2009 Rady Gminy Goczałkowice-Zdrój z dnia 22 grudnia 2009 r.

Zgodnie ze Statutem, uzdrowisko nosi nazwę Uzdrowisko Goczałkowice-Zdrój, a jego granicami są granice administracyjne Gminy Goczałkowice-Zdrój. Obszar uzdrowiska ma powierzchnię 4864 ha i dzieli się na 3 strefy ochrony uzdrowiskowej: strefę „A” (pow. 140 ha), strefę „B” (pow. 675 ha) i strefę „C”. Strefa „A” ochrony uzdrowiskowej (w której udział terenów zielonych wynosi 68%) obejmuje istniejące uzdrowisko wraz z Parkiem Zdrojowym (wschodnia część strefy pomiędzy ul. Borowinową a linią kolejową nr 139) oraz tereny stanowiące rezerwę dla rozwoju uzdrowiska i tereny zielone (część zachodnia).

Do walorów uzdrowiskowych Goczałkowic-Zdroju należą właściwości lecznicze naturalnych surowców leczniczych (wody mineralnej i peloidu [borowiny]) - Goczałkowice-Zdrój posiadają, jako jedno z nielicznych uzdrowisk w kraju, równocześnie zasoby tych surowców leczniczych - oraz klimatu, potwierdzone odpowiednimi świadectwami.

Obszar objęty projektowaną zmianą w planie należy do strefy „A” ochrony uzdrowiskowej. Granica strefy „A” ochrony uzdrowiskowej o zasięgu zajmującym cały

obszar objęty zmianą planu, przebiega północną i zachodnią granicą obszaru sporządzania zmiany planu.

7.8. Tereny górnicze

Złoże kopalin

Pod obszarem gminy występują udokumentowane złoża kopalin - leczniczych (wody lecznicze zmineralizowane i torfy) oraz węgla kamiennego i metanu w pokładach węgla. W granicach Goczałkowic-Zdroju znajdują się obszary górnicze i tereny górnicze, ustanowione koncesjami na wydobycie kopalin: „Goczałkowice-Zdrój I” dla wydobycia wód leczniczych, „Rudołtowice I” dla wydobycia torfu leczniczego oraz „Czechowice II” dla wydobycia węgla kamiennego i metanu jako kopaliny towarzyszącej. Dotychczasowe skutki eksploatacji węgla kamiennego.

Pod wschodnią i północną częścią gminy zalegają udokumentowane złoża węgla kamiennego: "Silesia" (z metanem jako kopalina towarzyszącą), "Pawłowice - rej." i "Kobiór - Pszczyna" (w tych złożach nie udokumentowano metanu) oraz złoża metanu "Silesia Głęboka".

Złoże węgla kamiennego i metanu są objęte własnością górniczą (art. 10 ustawy – Prawo geologiczne i górnicze)

Wydobycie węgla kamiennego w rejonie Goczałkowic-Zdroju, prowadzone przez KWK „Silesia” od lat 60. XX w. do 2010 r., spowodowało powstanie rozległej niecki obniżeniowej we wschodniej części gminy w rejonie zbiornika Rontok, Borków i Kolonii Brzozowej. Obniżenia terenu sięgnęły maksymalnie od 4 m do ponad 6,5 m.

Obszar objęty opracowaniem obejmuje w całości teren górniczy „Goczałkowice – Zdrój I” - wyznaczony dla eksploatacji wód leczniczych, złoża podziemnych wód zmineralizowanych „Goczałkowice Zdrój I” oraz złoża węgla kamiennego „Kobiór-Pszczyna”.

7.9. Warunki środowiskowe

Zanieczyszczenie powietrza

Jakość powietrza atmosferycznego na obszarze Goczałkowic-Zdroju nie spełnia wymogów określonych w przepisach dotyczących poziomów stężeń zanieczyszczeń w powietrzu. Minister Zdrowia w decyzji nr 30 z dnia 30 kwietnia 2009 r., potwierdzającej możliwość prowadzenia lecznictwa uzdrowiskowego na obszarze uzdrowiska, stwierdził nieprawidłowości w zakresie przekroczenia zmierzonych stężeń zanieczyszczeń w powietrzu dotyczących benzo(α)pirenu i pyłu zawieszonego.

Stan jakości powietrza na przedmiotowym terenie, kształtowany jest głównie przez niską emisję. Istotnym źródłem niskiej emisji w otoczeniu jest transport drogowy z drogi krajowej DK1.

Klimat akustyczny

Hałas otoczenia przedmiotowego terenu stanowi sumę dźwięków pochodzących od wszystkich źródeł znajdujących się na rozpatrywanym terenie.

Zagrożenie hałasem w Goczałkowicach-Zdroju powodowane jest w głównej mierze emisjami z głównych tras komunikacyjnych, przede wszystkim z drogi krajowej nr 1, a w mniejszym stopniu (z uwagi na ograniczone natężenie ruchu) z linii kolejowej nr 139. Usytuowanie obiektów zdrojowych pomiędzy drogą krajową a linią kolejową nr 139 naraża kuracjuszy na stałe oddziaływanie hałasu komunikacyjnego (Minister Zdrowia w cyt. decyzji nr 30 z dnia 30 kwietnia 2009 r., stwierdził nieprawidłowości w zakresie przekroczenia zmierzonych poziomów hałasu, które należało usunąć).

Drugorzędne znaczenie ma emisja hałasu z innych dróg na terenie gminy oraz emisja hałasu z innych źródeł.

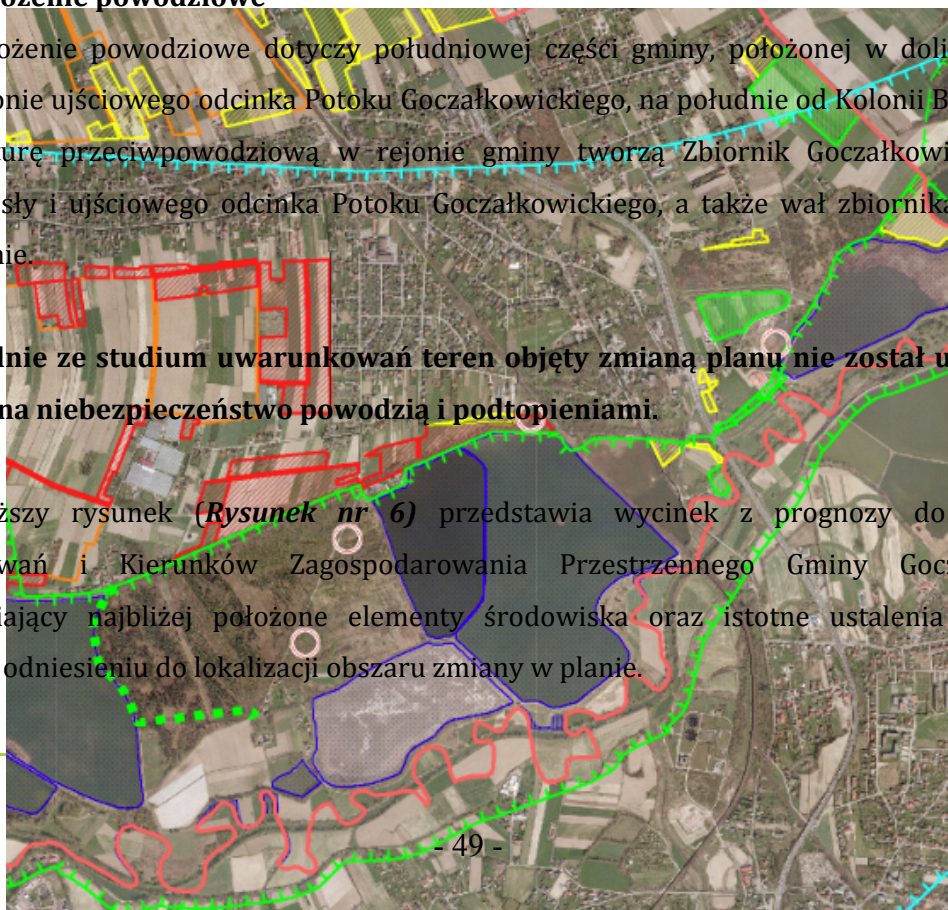
W stanie aktualnym, w porze dnia i nocy, klimat akustyczny występujący w otoczeniu kształtowany jest głównie przez hałas komunikacyjny z drogi krajowej DK1.

Zagrożenie powodziowe

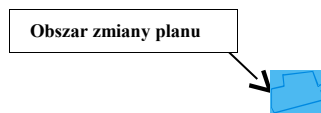
Zagrożenie powodziowe dotyczy południowej części gminy, położonej w dolinie Wisły oraz w rejonie ujściowego odcinka Potoku Goczałkowickiego, na południe od Kolonii Brzozowej. Infrastrukturę przeciwpowodziową w rejonie gminy tworzą Zbiornik Goczałkowicki, wały wzdłuż Wisły i ujściowego odcinka Potoku Goczałkowickiego, a także wał zbiornika Rontok i pompownię.

Zgodnie ze studium uwarunkowań teren objęty zmianą planu nie został uznany za narażony na niebezpieczeństwo powodzią i podtopieniami.

Poniższy rysunek (*Rysunek nr 6*) przedstawia wycinek z prognozy do Studium Uwarunkowań i Kierunków Zagospodarowania Przestrzennego Gminy Goczałkowice przedstawiający najbliższe położone elementy środowiska oraz istotne ustalenia projektu studium w odniesieniu do lokalizacji obszaru zmiany w planie.



PROGNOZA ODDZIAŁYWANIA NA ŚRODOWISKO
do projektu zmiany miejscowego planu zagospodarowania przestrzennego
dla terenów boisk sportowych w gminie Goczałkowice-Zdrój



OZNACZENIA

-  granica OSO Dolina Górnej Wisły
-  granica strefy "A" ochrony uzdrowiskowej
-  granica strefy "B" ochrony uzdrowiskowej
-  ponadregionalny korytarz ornitologiczny Dolina Górnej Wisły
-  korytarz teriologiczny KWISŁA - LPK
-  istotne siedliska przyrodnicze
(stawy hodowlane, starorzecza, główne rejony
miejsca występowania chronionych gatunków)
-  "nowe" obszary przeznaczone w projekcie studium pod zabudowę
lub do innego rodzaju zainwestowania, położone w OSO Dolina Górnej Wisły
-  "nowe" obszary przeznaczone w projekcie studium pod zabudowę
lub do innego rodzaju zainwestowania, położone poza OSO Dolina Górnej Wisły
-  obszary przeznaczone pod zabudowę w obowiązującym planie miejscowym,
w projekcie studium wyłączone spod zabudowy; droga KDL, wyznaczona
w obowiązującym planie miejscowym, z planowania której zrezygnowano
w projekcie studium
-  obszary, dla których w projekcie studium gminy Goczałkowice-Zdrój
oraz w studium gm. Pszczyzna ustalono rolniczy kierunek przeznaczenia terenów
-  granica gminy Goczałkowice-Zdrój

Rysunek 6 Wycinek ze Studium Uwarunkowań i Kierunków Zagospodarowania Przestrzennego Gminy Goczałkowice przedstawiający najbliższej położone elementy środowiska oraz istotne ustalenia projektu studium w odniesieniu do lokalizacji obszaru zmiany w planie

7.10. Analiza szczegółowa zgodnie z pismem RDOŚ

W szczególności w prognozie przeanalizowano, oceniono i uwzględniono:

- stanowiska chronionych gatunków roślin, grzybów i zwierząt,

Zgodnie z informacjami zawartymi w Prognozie oddziaływania na środowisko projektu studium uwarunkowań i kierunków zagospodarowania przestrzennego Gminy Goczałkowice-Zdrój (str. 19) na terenie gminy Goczałkowice – Zdrój, występują stanowiska chronionych gatunków roślin, grzybów i zwierząt,

Gatunki roślin.

Na obszarze Goczałkowic-Zdroju głównie w rejonie Zbiornika Goczałkowickiego oraz na starorzeczach w dolinie Wisły i na stawach hodowlanych, stwierdzono obecność kilku gatunków dziko występujących roślin objętych ochroną prawną (wymienionych w Rozporządzeniu Ministra Środowiska z dnia 5 stycznia 2012 r. w sprawie ochrony gatunkowej roślin [Dz.U. z 2012 r., poz. 81]). Do gatunków tych należą: kotewka orzech wodny *Trapa natans* na stanowiskach w starorzeczach Wisły i na stawach hodowlanych, gnidosz błotny *Pedicularis palustris* oraz grzybienie białe *Nymphaea alba* L. - na starorzeczach Wisły (na granicy Goczałkowic-Zdroju i Ochodzy [gm. Czechowice - Dziedzice] i rowach w dolinie Wisły, salwinia pływająca *Salvinia natans* - na przybrzeżnych partiach Zbiornika Goczałkowickiego, starorzeczach i stawach hodowlanych, a także pióropusznik strusi *Matteucia struthiopteris* - w dolinie ujściowego odcinka Potoku Goczałkowickiego (rejon zbiornika Rontok) i włosienicznik krążkolistny *Batrachium circinatum* – stwierdzony na Zbiorniku Goczałkowickim oraz na stawach hodowlanych na południe od Goczałkowic-Zdroju.

W literaturze podaje się ponadto fakt stwierdzenia stanowiska marsylii czterolistnej *Marsilea quadrifolia*, gatunku wymienionego w Załączniku II Dyrektywy Siedliskowej - w Wiśle Wielkiej (gm. Pszczyna) na brzegu Zbiornika Goczałkowickiego (na pograniczu z gminą Goczałkowice-Zdrój).

Do gatunków dziko występujących roślin objętych ochroną częściową należą: grązel żółty *Nuphar lutea*, tworzący jednogatunkowe agregacje o dużych walorach dekoracyjnych na stawach hodowlanych i starorzeczach Wisły w Goczałkowicach-Zdroju oraz kruszyna pospolita *Frangula alnus*, występująca nad Zbiornikiem Goczałkowickim i w zbiorowiskach borowych w lasach w rejonie ujścia Bajerki do zbiornika.

Gatunki zwierząt

Rozpoznanie świata zwierzęcego - z wyjątkiem ornitofauny i terenów położonych na obszarze Natura 2000 Dolina Górnej Wisły - jest niepełne.

Głównym elementem fauny są liczne gatunki ptaków, w tym chronionych, występujące przede wszystkim na Zbiorniku Goczałkowickim (głównie w jego zachodniej i południowej części) oraz w pozostałej części doliny Wisły. Na Zbiorniku Goczałkowickim występuje 16 gatunków ptaków lęgowych oraz ptaki tylko przelotne, wymienione w Załączniku I Dyrektywy Ptasiej, a także 36 innych gatunków ptaków wodno-błotnych. Na innych siedliskach w Goczałkowicach-Zdroju potencjalnie może gniazdować (spośród gatunków ptaków z załącznika I Dyrektywy Ptasiej): na stawach hodowlanych - 10 gatunków (bąk, bączek, ślepowron, błotniak stawowy, kropiatka, mewa czarnogłowa, rybitwa rzeczna, rybitwa białowąsa, rybitwa czarna i zimorodek), w lasach - 11 gatunków (bocian czarny, trzmiełojad, bielik, orlik krzykliwy, zimorodek, dzięcioł zielonosiwy, dzięcioł czarny, dzięcioł średni, jarzębatka, muchołówka mała i muchołówka białoszyja), na terenach rolnych (pola uprawne, łąki i pastwiska) lub bezpośrednio w ich sąsiedztwie - 4 gatunki (bocian biały, derkacz, gąsiorek i ortolan), zaś w dolinach rzecznych (Wisły i Bajerki - dwa gatunki (zimorodek i gąsiorek).

Wisła poniżej Zbiornika Goczałkowickiego, z uregulowanym korytem i umocnionymi brzegami ma niewielkie znaczenie dla ptaków, które gromadzą się tam przede wszystkim jedynie podczas zimy.

Drugi, obok gatunków ptaków, zasadniczy element fauny omawianego obszaru stanowią płazy i gady. Miejscami rozrodu tych gatunków są różnorodne siedliska wodne, w szczególności okolice Zbiornika Goczałkowickiego oraz wody stawów hodowlanych. W obrębie gminy stwierdzono występowanie co najmniej 11 gatunków płazów i gadów, w tym dwa gatunki wymienione w Załączniku II Dyrektywy Siedliskowej - kumak nizinny *Bombina bombina* i żółw błotny *Emys orbicularis*.

Oprócz wymienionych gatunków, płazy reprezentowane są co najmniej przez rzekotkę drzewną *Hyla arborea*, ropuchę zwyczajną *Bufo bufo*, ropuchę zieloną *Bufo viridis*, żabę wodną *Rana esculenta*, żabę jeziorową *Rana lessonae* i żabę trawną *Rana temporaria*, zaś gady - przez zaskrońca *Natrix natrix* i żmiję - *Vipera berus* oraz jaszczurkę zwinę *Lacerta agilis*.

Prawdopodobne jest występowanie (zwłaszcza na południe od Zbiornika Goczałkowickiego i w dolinie Bajerki) także innych gatunków płazów i gadów, takich jak: kumak górski *Bombina variegata*, traszka grzebieniasta *Cristatus vulgaris*, grzebiuszka ziemna *Pelobates fuscus*, traszka zwyczajna *Triturus vulgaris*, traszka górską *Triturus alpestris*, żaba śmieszka *Rana ridibunda*, żaba moczarowa *Rana arvalis*, jaszczurka żyworodna *Lacerta vivipara* i padalec *Anguis fragilis*.

W zakresie ichtiofauny - w Zbiorniku Goczałkowickim występuje co najmniej 51 gatunków ryb i dwa gatunki minogów, w Bajerce - 8 gatunków ryb (do gatunków wymienionych w Załączniku II

Dyrektywy Siedliskowej należą: minóg rzeczny, minóg strumieniowy, różanka, koza, piskorz i głowacz białopłetwy).

Odłowy prowadzone w Zbiorniku Goczałkowickim w latach 80. ubiegłego wieku wykazały występowanie 16 gatunków ryb, wśród których największy udział miały płoć, leszcz i okoń. W Bajerce stwierdzono w 2003 r. 8 gatunków ryb z dominacją płoci i jazia, zaś w Wiśle od Drogomyśla do Goczałkowic-Zdroju - 22 gatunki ryb. Najliczniej występowały płoć i okoń. Stosunkowo duży udział miały także wzdręga, jelec, kleń, ukleja, kiełb, krąp, leszcz, karaś srebrzysty, sumik karłowaty i jazgarz.

W stawach hodowlanych prowadzi się hodowlę karpia, a także m.in. szczupaka, sandacza, tołpygi białej, tołpygi pstrej, amura białego, suma europejskiego i afrykańskiego oraz tilapii nilowej, buffalo, bassa wielkogębowego, lina i karasia.

Stwierdzono także występowanie 32 gatunków mięczaków wodnych - 21 gatunków ślimaków i 11 gatunków małży, w tym ślimaki *Borysthenia naticina*, *Valvata pulchella* i *Aplexa hypnorum* oraz małże szczeżuja wielka *Anodonta cygnea cygnea* i kruszynka delikatna *Musculium lacustre* (nie występują gatunki wymienione w Załączniku II Dyrektywy Siedliskowej).

Owady są reprezentowane przez gatunki chrząszczy i motyli. Do owadów, których rozwój związany jest z wodą i które mają obecnie najwyższą rangę zagrożenia w Europie, należą iglica mała *Nehalena speciosa* (związana z turzycowiskami z *Carex rostrata*), łątka zielona *Coenagrion armatum* (szuwary małych stawów) oraz szklarnik leśny *Cordulegaster boltonii*.

Najcenniejszymi gatunkami ssaków na terenie gminy są wydra *Lutra lutra* oraz bóbr *Castor fiber*, występujące w dolinie Wisły (głównie na Zbiorniku Goczałkowickim) - gatunki wymienione w Załączniku II Dyrektywy Siedliskowej. Populacja bobra stanowi jednak zagrożenie dla stanu siedlisk w obrębie złoża torfu.

Gatunki ssaków terenów otwartych i strefy ekotonowej reprezentują głównie lis, zając i bażant, znikomy jest udział populacji sarny i dzika. Liczebność populacji tych gatunków podlega istotnym zmianom w poszczególnych latach.

Według opracowania ekofizjograficznego zgodnie z art. 48 ustawy o ochronie przyrody, ochrona gatunkowa²⁸ obejmuje okazy gatunków oraz siedliska i ostoje roślin, zwierząt i grzybów. Lista gatunków chronionych została ustalona przez Ministra Środowiska w przepisach wykonawczych. Dla ochrony gatunków oraz siedlisk i ostoi mogą być ustalane strefy ochrony. Na obszarze gminy stwierdzono występowanie kilku gatunków dziko występujących roślin objętych ochroną prawną - ściśłą i częściową, wymienionych w Rozporządzeniu Ministra Środowiska z dnia 5 stycznia 2012 r. w sprawie ochrony gatunkowej roślin ([Dz.U. z 2012 r., poz. 81]). Poniższe dane opracowano na podstawie Programu ochrony środowiska Gminy Goczałkowice-Zdrój oraz „Waloryzacji przyrodniczej obszaru Natura 2000 "Dolina Górnej Wisły", 2006.

Gatunki dziko występujących roślin występowanie objętych ochroną ścisłą:

- marsylia czterolistna (*Marsilea quadrifolia*) w Wiśle Wielkiej na brzegu Zbiornika Goczałkowickiego, gatunek wymieniony w Załączniku II Dyrektywy Siedliskowej,
 - pióropusznik strusi (*Matteucia struthiopteris*) łąg w okolicy stawu Rontok Mały,
 - kotewka orzech wodny (*Trapa natans*) starorzecza i stawy hodowlane w dolinie Wisły,
 - salwinia pływająca (*Salvinia natans*) przybrzeżne partie Zbiornika Goczałkowickiego, starorzecza i stawy hodowlane w dolinie Wisły,
 - gnidosz błotny (*Pedicularis palustris*) rowy i starorzecza w dolinie Wisły,
 - objętych ochroną częściową:
 - grążel żółty (*Nuphar lutea*) starorzecza i stawy hodowlane w dolinie Wisły (tworzy jednogatunkowe agregacje o dużych walorach dekoracyjnych), kruszyna pospolita (*Frangula alnus*) nad Zbiornikiem Goczałkowickim i Bajerką.
- lokalne ostoje przyrody istotne dla zachowania różnorodności biologicznej, a w szczególności płaty roślinności nieleśnej, kompleksy leśne, zadrzewienia śródpolne, a także obiekty ważne dla ochrony płazów,

W opracowaniu ekofizjologicznym wskazuje się, że zachodnią i południową część obszaru Goczałkowic-Zdroju (dolina Wisły ze Zbiornikiem Goczałkowickim) cechuje wysoki stopień różnorodności biologicznej. Największa liczba zbiorowisk roślinnych i gatunków zwierząt jest związana ze zbiornikami wodnymi i terenami podmokłymi, a w szczególności ze Zbiornikiem Goczałkowickim. W obrębie zbiornika stwierdzono występowanie kilkuset gatunków roślin i zwierząt (ponad 560 gatunków roślin [głównie planktonowych i peryfitowych oraz roślin zanurzonych, wynurzonych lub swobodnie pływających] oraz ponad 600 gatunków zwierząt [350 gatunków bezkręgowców i 250 gatunków kręgowców, w tym ponad 200 gatunków ptaków]).

Szczególnie bogatą różnorodnością biologiczną odznacza się zwłaszcza zachodnia i południowaczęść Zbiornika Goczałkowickiego ze zróżnicowanymi ekosystemami (zbiorowiska szuwarowe [w tym zwłaszcza manny mielec], podmokłe i wilgotne łąki i pola uprawne, zadrzewienia i zakrzaczenia, wyspy, kanały wodne).

Zgodnie z informacjami zawartymi w Prognozie oddziaływania na środowisko do projektu studium uwarunkowań i kierunków zagospodarowania przestrzennego Gminy Goczałkowice-Zdrój (str. 18), inwentaryzacja siedlisk Natura 2000 w lasach Nadleśnictwa Kobiór nie wykazała występowania takich siedlisk (leśnych i nieleśnych). Las Bór stanowi zbiorowisko z olszą czarną *Alnus glutinosa* (80% udziału w drzewostanie) z pojedynczym udziałem brzozy brodawkowatej *Betula pendula*. W warstwie krzewów występuje kruszyna pospolita *Frangula alnus*, brzoza brodawkowata, olsza czarna oraz świerk pospolity *Picea abies*,

w runie dominuje turzyca drżączkowata *Carex brizoides*. Zarośla wierzbowe (zbiorowiska z klasy *Salicetea purpureae*) i topolowo - wierzbowe porastają brzegi stawów hodowlanych, innych zbiorników wodnych i starorzeczy.

W części gminy leżącej poza doliną Wisły dominują zbiorowiska upraw polowych (w przewadze wielkopowierzchniowych) - głównie roślin zbożowych i okopowych oraz towarzyszących im chwastów, pozbawione cennych zbiorowisk roślinnych (występują zbiorowiska z klasy *Stellarietea mediae*, istotne dla ptaków). Niewiele jest gruntów odłogowanych ze zjawiskami sukcesji lasu.

Terenom zabudowanym i komunikacyjnym (głównie terenom kolejowym) towarzyszą zbiorowiska ruderalne, znacznie rzadziej występują zbiorowiska inicjalne na siedliskach silnie przekształconych. Tereny kolejowe i przydrożne, a także wały przeciwpowodziowe i groble porasta zespół wrotczyca pospolitego i bylicy pospolitej *Tanaceto-Artemisietum*. Wzdłuż cieków i na innych terenach wilgotnych występuje zespół wiązówki błotnej i bodziszka błotnego *Filipendulo-Geraniumetum*. Rozpowszechnione są zbiorowiska zespołu życicy i rdestu ptasiego *Lolio-Polygonetum arenastri*.

Na terenach zabudowanych powszechne są zbiorowiska zieleni przydomowej z udziałem roślin ozdobnych, a także zróżnicowane zbiorowiska zieleni urządzonej (park zdrojowy, aleje, skwery, tereny sportowe, ogrody pokazowe w gospodarstwach szklarniowych).

Stanowiska chronionych gatunków roślin, grzybów i zwierząt znajdują się poza przedmiotowym obszarem.

- funkcjonowanie korytarzy ekologicznych określonych w opracowaniu „Korytarze ekologiczne w województwie śląskim – koncepcja do planu zagospodarowania przestrzennego województwa. Etap I (Parusel J.B., Skowrońska K., Wower A., (red.) 2007 CDPGŚ, Katowice),

Troska o ciągłość i trwałość wielu siedlisk to podstawowy warunek funkcjonowania systemów przyrodniczych, takich jak Natura 2000. Miejscami, taką właśnie funkcję spełniają korytarze ekologiczne.

Zgodnie z opracowaniem „Korytarze ekologiczne w województwie śląskim – koncepcja do planu zagospodarowania przestrzennego województwa” zidentyfikowano i wyznaczono:

- 26 korytarzy ichtiologicznych o łącznej długości 3923,4 km,
- 21 korytarzy herpetologicznych i przystanków pośrednich o powierzchni 5338 km²,
- 15 korytarzy ornitologicznych i 18 przystanków pośrednich o łącznej powierzchni 5356 km²,
- 12 korytarzy dla dużych ssaków drapieżnych i 25 korytarzy dla dużych ssaków kopytnych o łącznej powierzchni 7531 km²,
- 46 korytarzy spójności obszarów chronionych o łącznej powierzchni 763,8 km²,

Rozpatrując rangę korytarzy, na obszarze województwa śląskiego zidentyfikowano:

- 62 korytarze i przystanki pośrednie o znaczeniu ponadregionalnym (w tym i międzynarodowym),
- 55 korytarzy o znaczeniu regionalnym.

W opracowaniu wymienione zostały ponadto zagrożenia i działania mające na celu poprawę funkcjonowania korytarzy ekologicznych.

Zganie z powyższym dokumentem korytarze ekologiczne wyznaczone w województwie śląskim to:

1. Korytarze ichtiologiczne – korytarze te wyznaczono dla rzek będących siedliskiem 32 wskaźnikowych gatunków ryb wymienionych w Czerwonej liście słodkowodnej ichtiofauny Polski oraz przez organizmy lądowe związane ze środowiskiem wodnym.

Zidentyfikowano 11 korytarzy o znaczeniu międzynarodowym i 15 o znaczeniu regionalnym, których łączna długość wynosi 3923,4 km.

2. Korytarze herpetologiczne – korytarze i przystanki pośrednie wytypowano dla wszystkich 23 gatunków płazów i gadów występujących w województwie śląskim, które podlegają ochronie ścisłej.

Wyznaczono 3 korytarze i przystanki pośrednie o znaczeniu ponadregionalnym i 18 o znaczeniu regionalnym, które zajmują łącznie powierzchnię 5338 km².

3. Korytarze teriologiczne – korytarze te wyznaczono dla ssaków w województwie śląskim, biorąc pod uwagę trzy gatunki wskaźnikowe: wilka *Canis lupus*, rysia *Lynx lynx* i jelenia *Cervus elaphus* oraz jako pomocnicze sarnę *Capreolus capreolus* oraz dziką *Sus scrofa*.

Wyznaczono 12 korytarzy dla dużych ssaków drapieżnych i 25 korytarzy dla dużych ssaków kopytnych o znaczeniu ponadregionalnym o łącznej powierzchni 7531 km².

4. Korytarze spójności obszarów chronionych – korytarze wyznaczono po przeanalizowaniu możliwości połączeń przestrzennych 120 obszarów chronionych, które zajmują ponad 21% powierzchni województwa. W zależności od rangi obszarów, które łączą określono znaczenie korytarza jako międzynarodowe, krajowe i regionalne.

W sumie wyznaczono w województwie śląskim 145 korytarzy ekologicznych i 28 przystanków pośrednich, w tym 33 korytarze o randze międzynarodowej.

Zgodnie z planem zagospodarowania przestrzennego województwa śląskiego „Plan2020+”, aby zapobiegać negatywnym skutkom opisanych zjawisk podejmowane są działania zapewniające łączność pomiędzy poszczególnymi płacami siedlisk, polegające na ochronie

i kształtowaniu tzw. korytarzy ekologicznych. Zgodnie z powyższym planem na terenie województwa śląskiego wyznaczone zostały korytarze ekologiczne dla:

- ichtiofauny (7 ponadregionalnych i 15 regionalnych oraz obszary rdzeniowe),
- korytarze ornitologiczne (4 ponadregionalne i 11 regionalnych wraz z przystankami pośrednimi),
- korytarze teriologiczne (12 dla paków drapieżnych i 25 dla ssaków kopytnych oraz 12 połączonych nimi obszarów węzłowych),
- korytarze chiropterologiczne (o randze regionalnej – łączące miejsca schronień; i o randze lokalnej – dla przemieszczania się pomiędzy kryjówkami dziennymi a żerowiskami) oraz
- korytarze spójności (dla zapewnienia wzajemnej łączności wieloprzestrzennych form ochrony przyrody).

Funkcjonowanie korytarzy ekologicznych związane jest bezpośrednio z wprowadzeniem ich do planu zagospodarowania przestrzennego województwa śląskiego, jako ważnego dokumentu w procesie planowania przestrzennego w gminach.

Korytarze ekologiczne powinny posiadać odpowiedni zapis prawny i być częścią opracowań planistycznych na wszystkich szczeblach.

Podstawową funkcją korytarzy ekologicznych jest zwiększenie możliwości zachowania bioróżnorodności poprzez łagodzenie izolacji siedlisk.

Korytarze są też miejscem żerowania, rozrodu, schronienia dla części organizmów występujących w płatach połączonych przez korytarze ekologiczne (Pullin 2002).

Klimatyczna funkcja korytarzy jest najczęściej dostrzegana przez urbanistów. Korytarze przyczyniają się do zmniejszania efektu wyspy ciepła³, który to efekt często występuje na terenach zurbanizowanych. Korytarze pozwalają na wyrównywanie wilgotności między siedliskami, a także na zwiększenie przewietrzania miasta. Pozwala to na usunięcie powietrza z dużą zawartością zanieczyszczeń, co ma podstawowe znaczenie dla jakości życia w mieście (Bonan 2002, Gill i in. 2007, Matuszko 2007).

Nie do pominięcia jest funkcja rekreacyjna korytarzy ekologicznych w mieście. Na całym świecie rozwijana jest koncepcja tzw. greenways – zielonych korytarzy. Odpowiednio zaadaptowane i urządzone, korytarze ekologiczne mogą tworzyć ciągi spacerowe, ścieżki rowerowe. Umożliwiają wtedy sprawniejszą komunikację pieszą pomiędzy miejscami skoncentrowanej zabudowy. Ta funkcja korytarzy będzie najsilniej zwiększała standard życia w mieście. Przyczyni się do całkowitej zmiany tego standardu, stwarzając przyjazne warunki do życia w mieście (Fabos, Ryan 2006).

- funkcjonowanie lokalnych korytarzy ekologicznych,

Cenne elementy środowiska przyrodniczego stanowią jednocześnie główne walory turystyczne województwa śląskiego, stwarzając możliwości rozwoju funkcji turystyczno-

rekreacyjnej regionu. Funkcja ta jest ważnym czynnikiem nie tylko wzrostu, ale także aktywizacji gospodarczej wielu obszarów regionu. Jednakże rozwój funkcji turystyczno-rekreacyjnej na obszarach cennych przyrodniczo winien zostać podporządkowany zachowaniu różnorodności biologicznej.

Zachodnia i południowa część obszaru gminy, leżąca w dolinie Wisły, stanowi element struktur przyrodniczych o znaczeniu regionalnym, krajowym i międzynarodowym, w tym zapewniających spójność sieci Natura 2000 (zachowanie powiązań [spójności] pomiędzy obszarami tworzącymi sieć tych obszarów oznacza zapewnienie ciągłości przestrzennej pomiędzy tymi obszarami, w tym poprzez korytarze ekologiczne). Zbiornik Goczałkowicki w strukturze przyrodniczej województwa śląskiego, określonej w planie zagospodarowania przestrzennego województwa z 2004 r., ma rangę biocentrum.

Dolina Wisły w obrębie gminy - powyżej i poniżej Zbiornika Goczałkowickiego - stanowi fragmenty korytarzy ekologicznych o znaczeniu co najmniej regionalnym - migracyjnych (ornitologicznych i teriologicznych), wyznaczonych w koncepcji kształtowania korytarzy ekologicznych, wykonanej na potrzeby zmiany planu zagospodarowania województwa śląskiego (Korytarze ekologiczne w województwie śląskim - koncepcja do planu zagospodarowania przestrzennego województwa. Etap I, 2007):

- większą część obszaru gminy zajmuje korytarz ornitologiczny o randze ponadregionalnej, stanowiący miejsce przystankowe (Dolina Górnej Wisły), łączące się z korytarzami Zbiornik Goczałkowicki - Zbiornik Łąka oraz stawy w Zawadce i Brzeszczach;
- w południowo - zachodniej części gminy wyznaczono główny korytarz południowy (KPd), służący migracjom dużych ssaków drapieżnych i kopytnych, łączący obszary węzłowe Beskidu Śląskiego (PLH240005) i Lasów Pszczyńsko - Kobiórskich (K/BŚ-LPK); tereny rolne wzdłuż południowo - zachodniego i zachodniego brzegu Zbiornika Goczałkowickiego stanowią rejonu newralgiczne dla zachowania ciągłości głównego korytarza południowego;
- w części południowo - wschodniej (poniżej Zbiornika Goczałkowickiego) - korytarz służący migracjom dużych ssaków kopytnych (K/WISŁA-LPK), łączący dolinę Wisły z Lasami Pszczyńsko - Kobiórskimi.

Korytarze ornitologiczne obejmują szlaki migracji ptaków oraz przystanki pośrednie dla 22 lęgowych i 18 przelotnych gatunków wskaźnikowych. Do przystanków pośrednich zaliczono również obszary zaklasyfikowane jako IBA (Important Bird Area).

Ponadregionalny korytarz ornitologiczny Dolina Górnej Wisły obejmuje pas doliny Wisły od Bramy Morawskiej do granic województwa śląskiego - szerokości około 5 km i długości około 25 km. Korytarz ten biegnie z południowego - zachodu szerokim łukiem przez gminę Chybie, kierując się na wschód od Zbiornika Goczałkowickiego do rejonu ujścia Przemszy i Soły do Wisły, łącząc Zbiornik Goczałkowicki i stawy w Goczałkowicach-Zdroju z obszarami Natura

2000 Stawy w Brzeszczach (PLB120009), Dolina Dolnej Soły (PLB120004) i Dolina Dolnej Skawy (PLB120005).

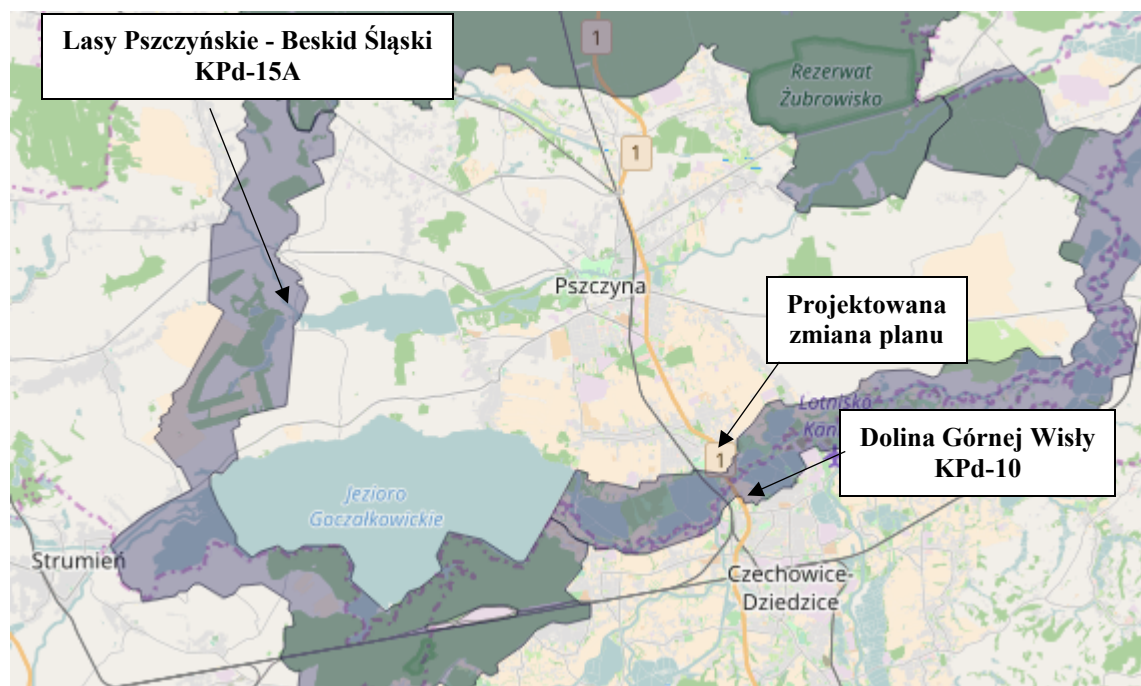
Dolina Wisły ma znaczenie głównie dla migrujących ptaków wodno - błotnych, szczególnie dla ptaków siewkowatych w okresie wiosennym i jesiennym. Część ptaków przylatuje do rejonu Zbiornika Goczałkowickiego ze wschodu i północnego-wschodu - korytarzem biegnącym doliną Wisły - z rejonu stawów w Woli, Zawadce, Brzeszczach i Oświęcimiu oraz z dalszych okolic Zatora, Spytkowic i Wadowic. Obserwuje się także ożywione migracje lokalne pomiędzy Zbiornikiem Goczałkowickim a położonym około 2 km na północ Zbiornikiem Łąka (w gminie Pszczyna).

Korytarze teriologiczne, wyznaczone przy wzięciu pod uwagę trzech gatunków wskaźnikowych: wilka, rysia i jelenia (oraz sarny, dzika, łosia i daniela jako gatunków pomocniczych), obejmują obszary węzłowe (rozległe obszary leśne), połączone strukturami liniowymi (korytarzami migracyjnymi), umożliwiającymi swobodne przemieszanie się osobników należących do gatunków wskaźnikowych.

Według innych koncepcji kształtowania sieci korytarzy ekologicznych, zachodnia i południowa część gminy, w tym stanowiąca obszar Natura 2000 Dolina Górnej Wisły, znajduje się w obrębie korytarza ekologicznego rangi międzynarodowej Górna Wisła (26m) sieci Econet - Polska i ostoja Dolina Górnej Wisły (nr 582) systemu Corine biotopes. Ostoja zajmuje zachodnią (Zbiornik Goczałkowicki) i południową część gminy, której granicę wyznacza w przybliżeniu dolina Potoku Goczałkowickiego, a na wschód od drogi krajowej nr 1 - linia przebiegająca na północ od stawów Rontok.

Poniższy rysunek (**Rysunek nr 7**) przedstawia lokalizację korytarzy ekologicznych w sąsiedztwie omawianego terenu związanego ze zmianą planu.

PROGNOZA ODDZIAŁYWANIA NA ŚRODOWISKO
do projektu zmiany miejscowego planu zagospodarowania przestrzennego
dla terenów boisk sportowych w gminie Goczałkowice-Zdrój



(<http://mapa.korytarze.pl/>)

Rysunek 7 Lokalizacja korytarzy ekologicznych

- drzewa i grupy drzew predysponowanych do objęcia ochroną,

Zgodnie z opracowaniem prognozy do studium do ochrony w formie pomników przyrody zaproponowano drzewa tworzące aleje (Aleja Dębowa, aleje wzdłuż ul. Uzdrowskiej i Jeziornej) znajdującą się w pasach drogowych. Ustalenie szczegółowych zasad zagospodarowania następuje w planach miejscowych lub dopiero na etapie projektu ewentualnej modernizacji tych dróg.

Drzewostan w Parku Zdrojowym podlega ochronie z uwagi na wpisanie parku do rejestru zabytków. Zakres ochrony, zgodnie z wpisem do rejestru, obejmuje również kompozycję zieleni oraz poszczególnych gatunków drzew zespół drzewostanu parkowego. Nie występują zagrożenia dla trwałości drzew.

Goczałkowice-Zdrój odznaczają się niskim stopniem lesistością, wynikającym z naturalnych cech środowiska gminy (dobre gleby, położenie w strefie doliny dużej rzeki), powodujących, że lasy w rejonie gminy nie stanowiły, również w przeszłości, istotnego elementu środowiska.

- jednolite części wód powierzchniowych i podziemnych

Zgodnie z wykazem jednolitych części wód podziemnych (JCWPd), gmina znajduje się w obrębie trzech jednostek: jej przeważająca część leży w JCWPd nr 162, z wyjątkiem północnego i wschodniego fragmentu Goczałkowic-Zdroju, zaliczonego do jednostek o numerach,

odpowiednio, 156 i 157. Wody podziemne występują w osadach przepuszczalnych tworzących karbońskie, neogeńskie i czwartorzędowe piętra wodonośne.

Północny fragment gminy znajduje się w granicach Głównego Zbiornika Wód Podziemnych (GZWP) nr 346 „Pszczyna – Żory” (wymieniony w Wykazie zbiorników wód podziemnych w Załączniku nr 1 do Rozporządzenia Rady Ministrów z dnia 27 czerwca 2006 r. w sprawie przebiegu granic obszarów dorzeczy i regionów wodnych [Dz.U. Nr 126, poz. 878]).

Według Dodatku do dokumentacji określającej warunki hydrogeologiczne dla ustanowienia obszaru ochronnego zbiornika GZWP nr 346 „Pszczyna”, wody zbiornika w części położonej pod obszarem gminy charakteryzował w 2010 r. zły stan chemiczny (ze względu na stężenia jonów NH_4^+ , Fe^{2+} oraz Ni^{2+} , mieszczących się w IV klasie jakości wód podziemnych – w ujęciu wód podziemnych w środkowej części Pszczyny).

W zestawieniu obiektów potencjalnie uciążliwych i mogących stanowić zagrożenie dla wód podziemnych zbiornika GZWP 346 „Pszczyna” nie ma żadnego położonego w granicach Goczałkowic-Zdroju.

Według podziału wód na jednolite części wód powierzchniowych (JCWP), określonego w Planie gospodarowania wodami na obszarze dorzecza Wisły, w granicach gminy wydzielono: Wisłę na odcinkach powyżej i poniżej Zbiornika Goczałkowickiego (wraz z Potokiem Goczałkowickim [Dopływem z Goczałkowic]), Zbiornik Goczałkowicki ("Goczałkowice" według nazewnictwa stosowanego w podziale na jednolite części wód podziemnych) oraz Bajerkę i (potok) Strumień (Zbytkowski). Status jednolitych części wód posierpniowych to przeważnie silnie zmieniony i naturalny dla ostatnich dwóch.

Prócz Wisły, stanowiącej południową granicę Goczałkowic-Zdroju, podstawowe znaczenie we wschodnim fragmencie gminy ma Potok Goczałkowicki (Dopływ z Goczałkowic), odwadniający zasadniczą, zabudowaną część miejscowości.

Południowa część obszaru gminy cechuje się występowaniem licznych sztucznych zbiorników wodnych. Podstawowe znaczenie ma wśród nich wielofunkcyjny Zbiornik Goczałkowicki o pow. 3200 ha i pojemności 168 mln m^3 (przy maksymalnym poziomie piętrzenia), stanowiący największy zbiornik zaporowy w południowej części kraju.

W odniesieniu do pisma z Regionalnego Dyrektora Ochrony Środowiska prognoza zawiera następujące informacje:

- a) dopuszczalne zagospodarowanie przedmiotowego terenu określone w aktualnie obowiązującym miejscowym planie zagospodarowania przestrzennego oraz studium uwarunkowań i kierunków zagospodarowania przestrzennego,

Dopuszczalne zagospodarowanie przedmiotowego terenu określone w aktualnie obowiązujących dokumentach planistycznych przedstawia rozdział 3.1 i 3.2. prognozy.

- b) lokalizację i opis stanu zachowania chronionych siedlisk i gatunków występujących na przedmiotowym obszarze,

Brak zachowanych chronionych siedlisk i gatunków występujących na przedmiotowym obszarze.

- c) identyfikację wszystkich możliwych źródeł negatywnego oddziaływania na środowisko (ze wskazaniem oddziaływa znaczących),

Identyfikację wszystkich możliwych źródeł negatywnego oddziaływania na środowisko ze wskazaniem oddziaływań znaczących przedstawiono w rozdziale 7.9. oraz 9.

- d) analizę wpływu realizacji zapisów przedmiotowego dokumentu na środowisko w obrębie przedmiotowego obszaru oraz w obrębie terenów sąsiednich, pozostających w zasięgu potencjalnego oddziaływania,

Projekt planu zawiera zmiany nie mające istotnego znaczenia dla funkcjonowania i ochrony środowiska, w obrębie przedmiotowego obszaru oraz w obrębie terenów sąsiednich, pozostających w zasięgu potencjalnego oddziaływania. Przedmiotowa analiza dokonana została w rozdziale 12.

- e) propozycje szczegółowych rozwiązań zapobiegających, ograniczających i kompensujących negatywne oddziaływanie na środowisko wraz z podaniem informacji dotyczących skuteczności proponowanych rozwiązań.

Propozycje szczegółowych rozwiązań zapobiegających, ograniczających i kompensujących negatywne oddziaływanie na środowisko przedstawia rozdział 13.

8. OCENA POTENCJALNYCH ZMIAN W ŚRODOWISKU W PRZYPADKU BRAKU REALIZACJI PROJEKTU PLANU

Poprzez brak realizacji ustaleń planu zagospodarowania przestrzennego rozumie się sytuację pozostawienia obszaru w dotychczasowym sposobie użytkowania.

Ze względu na niewielki obszar oraz charakter projektowanych zmian w przypadku braku realizacji projektu planu nie nastąpią zmiany w środowisku.

Zmiany w obszarze projektowanego planu nie zmieniają przeznaczenia terenów a jedynie są korygowaniem ustaleń planu.

9. STAN ŚRODOWISKA I JEGO ZAGROŻENIA, SZCZEGÓLNIENIE NA OBSZARACH OBJĘTYCH PRZEWIDYWANYM ZNACZĄCYM ODDZIAŁYWANIEM

Obszar objęty planem zagospodarowania przestrzennego to obecnie tereny lecznictwa uzdrowiskowego, na którym zlokalizowane są obiekty sportowe, a który planuje się zmodernizować bez zmiany jego docelowego przeznaczenia.

Tereny przyległe do obszaru planu posiadają zróżnicowany charakter zagospodarowania:

- od wschodu to obszary: UD – kościoły, kaplice, budynki parafialne i związane z kultem religijnym (z wyłączeniem cmentarzy), wraz z funkcjami towarzyszącymi,
- od południa to obszary: UZ1/ZP1 – szpitale, sanatoria, ośrodki rehabilitacji itp./ tereny zieleni ogólnomiejscowej urządzonej: parków, skwerów, zieleńców,
- od północy i zachodu obszary: MN1 – zabudowa mieszkaniowa jednorodzinna.

Realizacja ustaleń planu będzie związana ze zmianą funkcji części terenu w celu przeprowadzenia inwestycji dla zmodernizowania i uatrakcyjnienia przedmiotowego terenu.

Projektowana zmiana nie będzie miała wpływu na warunki wodne na powierzchni terenu oraz klimatyczne. Wyklucza się budowę obiektów zabronionych przepisami ustawy z dnia 28 lipca 2005 r. o lecznictwie uzdrowiskowym, uzdrowiskach i obszarach ochrony uzdrowiskowej oraz o gminach uzdrowiskowych (t.j. Dz.U.2017. poz. 1056) w strefie „A” ochrony uzdrowiskowej, oraz organizację imprez masowych.

Obszar nie znajduje się w granicach obszarów objętych formami ochrony przyrody lub innych obszarów cennych przyrodniczo.

Klimat akustyczny oraz zanieczyszczenie powietrza kształtowane będzie głównie z aktualnego transportu samochodowego.

Na części terenu działki przewiduje się budowę obiektów kubaturowych (z zastrzeżeniem wykluczenia budowy obiektów zabronionych przepisami ustawy z dnia 28 lipca 2005r. o lecznictwie uzdrowiskowym, uzdrowiskach i obszarach ochrony uzdrowiskowej oraz o gminach uzdrowiskowych (t.j. Dz.U.2017, poz.1056)), tylko takich które nie będą miały wpływu na krajobraz i będą miały charakter obiektów wspomagających aktywność fizyczną i rehabilitację ruchową wraz z zapleczem technicznym. Z uwagi na aktualne zagospodarowanie terenu boiskiem sportowym zmiana ustaleń planu nie będzie miała wpływu na krajobraz i zasoby przyrody ożywionej. Przedmiotowa zmiana nie będzie miała również wpływu na obszar objęty terenów górniczych.

Reasumując, w granicach terenu będącego przedmiotem opracowania nie występują obszary objęte znaczącym oddziaływaniem na środowisko przyrodnicze a wszelkie oddziaływania związane z realizacją ustaleń planu ograniczone będą do terenu objętego zainwestowaniem.

10. ISTNIEJĄCE PROBLEMY I CELE OCHRONY ŚRODOWISKA, W SZCZEGÓLNOŚCI DOTYCZĄCE OBSZARÓW PODLEGAJĄCYCH OCHRONIE NA PODSTAWIE USTAWY O OCHRONIE PRZYRODY ORAZ USTANOWIONE NA SZCZEBLU MIĘDZYNARODOWYM, WSPÓLNOTOWYM LUB KRAJOWYM

10.1. Problemy i cele środowiskowe na szczeblu krajowym

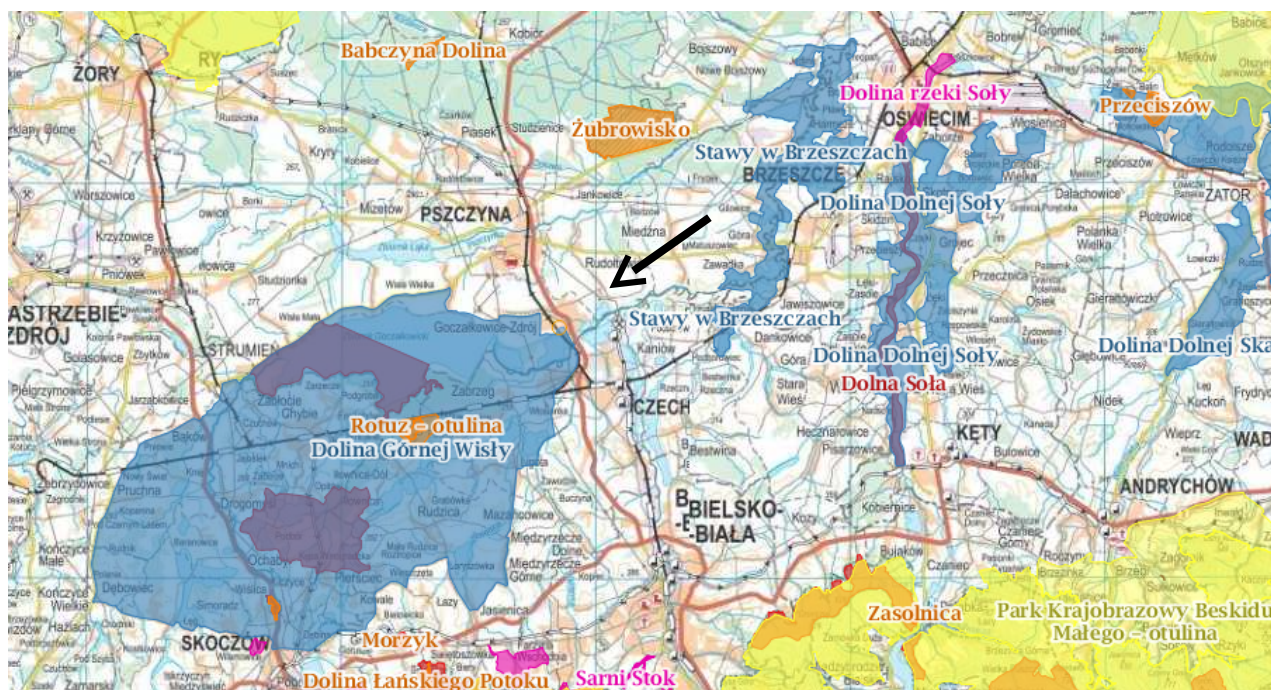
Cele ochrony środowiska ustanowione na szczeblu międzynarodowym i wspólnotowym mają odzwierciedlenie w prawodawstwie polskim, co związane jest z koniecznością jego dostosowania do prawa unijnego. Na szczeblu krajowym podstawowymi dokumentami określającymi cele ochrony środowiska są:

- Polityka ekologiczna państwa - Polityka ekologiczna jest dokumentem strategicznym, który przez określenie celów i priorytetów ekologicznych wskazuje kierunek działań koniecznych dla zapewnienia właściwej ochrony środowisku naturalnemu,
- Ustawa o ochronie gruntów rolnych i leśnych,
- Ustawa Prawo geologiczne i górnicze,
- Ustawa Prawo ochrony środowiska,
- Ustawa o odpadach,
- Ustawa Prawo wodne,
- Ustawa o ochronie zabytków i opiece nad zabytkami,
- Ustawa o ochronie przyrody,
- Ustawa o udostępnianiu informacji o środowisku i jego ochronie, udziale społeczeństwa w ochronie środowiska oraz o ocenach oddziaływania na środowisko.

10.1.1. Formy ochrony przyrody

Ustawa o ochronie przyrody z dnia 16 kwietnia 2004 roku wyróżnia dziesięć form ochrony przyrody w Polsce: parki narodowe, rezerваты przyrody, parki krajobrazowe, obszary chronionego krajobrazu, obszary Natura 2000, użytki ekologiczne, pomniki, przyrody, stanowiska dokumentacyjne, zespoły przyrodniczo-krajobrazowe oraz ochronę gatunkową roślin, zwierząt i grzybów. Spośród wyżej wymienionych w granicach opracowania nie występują formy ochrony przyrody obszary cenne przyrodniczo, jednak występują one w nieznaczej odległości od obszaru będącego treścią opracowania.

PROGNOZA ODDZIAŁYWANIA NA ŚRODOWISKO
do projektu zmiany miejscowego planu zagospodarowania przestrzennego
dla terenów boisk sportowych w gminie Goczałkowice-Zdrój



(<http://geoserwis.gdos.gov.pl/mapy/>)

Rysunek 8 Lokalizacja form ochrony przyrody

Wśród najbliższej występujących form możemy wyróżnić:

1. Rezerваты Przyrody:

- Rotuz – otulina (ok. 7 km)
- Rotuz (ok. 7,8 km),
- Żubrowisko (ok. 8,2 km),

2. Parki krajobrazowe:

- Park Krajobrazowy Beskidu Małego (ok. 16.8 km),
- Park Krajobrazowy Beskidu Śląskiego (ok. 16.8 km),
- Park Krajobrazowy Cysterskie Kompozycje Krajobrazowe Rud Wielkich (ok. 18,7 km),

3. Obszary chronionego Krajobrazu

- Na terenie kompleksu stawowego „Podkęcie” (ok. 5.2 km),
- Cieszyńskie Pogórze (ok. 27.9 km)

4. Zespoły przyrodniczo krajobrazowe:

- Jaworze (ok. 15,1 km),
- Gościnna Dolina (ok. 16,0 km)
- Sarni Stok (ok. 16,0 km)

5. Obszary Natura 2000:

PROGNOZA ODDZIAŁYWANIA NA ŚRODOWISKO
do projektu zmiany miejscowego planu zagospodarowania przestrzennego
dla terenów boisk sportowych w gminie Goczałkowice-Zdrój

- Dolina Górnej Wisły PLB240001 (ok .0,1 km),
- Zbiornik Goczałkowicki - Ujście Wisły i Bajerki PLH240039 (ok. 6,2 km),
- Stawy w Brzeszczach PLB120009 (ok. 7,0 km),
- Pierściec PLH240022 (ok. 11,80 km),

6. Użytek ekologiczny:

- Oczko wodne w Kaniowie (ok. 6,4 km),
- Zapadź (ok. 10,2 km).

Tabela 1. Formy ochrony przyrody

Forma ochrony	Nazwa obiektu	Odległość od granicy terenu	Opis
Rezerwat przyrody	"Rotuz"	ok. 7,8 km	Ścisły rezerwat przyrody zlokalizowany w województwie śląskim na granicy miejscowości Chybie i Zabrzeg koło Czechowic-Dziedzic, w Dolinie Górnej Wisły. Ochroną objęto tu torfowisko przejściowe z roślinnością bagienną, z fragmentami torfowisk niskich i wysokich. Powierzchnia rezerwatu wynosi 28,21 ha, z czego 19,71 ha w granicach Chybia[1], a 8,5 ha w Zabrzegu. Rezerwat został utworzony Zarządzeniem Ministra Leśnictwa i Przemysłu Drzewnego z dnia 30 grudnia 1966 r.
Rezerwat przyrody	„Żubrowisko"	ok. 8,2 km	Częściowy rezerwat faunistyczny położony w województwie śląskim, w powiecie pszczyńskim, w Puszczy Pszczyńskiej nieopodal wsi Jankowice. Utworzony 31 października 1996 rozporządzeniem Ministerstwa Ochrony Środowiska, Zasobów Naturalnych i Leśnictwa. Przedmiotem ochrony jest tutejsza populacja żubrów, licząca około 30 osobników. Jest jedynym rezerwatem faunistycznym w województwie śląskim
Park krajobrazowy	„Park Krajobrazowy Beskidu Małego"	ok. 16,8 km	Park Krajobrazowy Beskidu Małego położony jest na pograniczu województw śląskiego i małopolskiego. Obejmuje tereny jednej z mniejszych powierzchniowo i niezbyt wyniosłych grup górskich w polskich Beskidach. Beskid Mały, ciągnący się z zachodu na wschód, na długości ok. 35 km składa się z dwóch pasm: Pasma Czupła (zwanego Pasmem Czupła i Magurki Wilkowickiej) oraz Pasma Łamanej Skały (zwanego też Pasmem Madohory). Na terenie parku znalazło się kilka rezerwatów przyrody.
Park krajobrazowy	„Park Krajobrazowy Beskidu Śląskiego"	ok. 16,8 km	Park powstał w 1998 r. Jego powierzchnia wynosi 38 620 ha. Pośród przyrody nieożywionej uwagę zwracają charakterystyczne skałki piaskowcowe o intrygujących nieraz kształtach, z których część stanowi pomniki przyrody. Występują na tym obszarze także jaskinie. Na terenie parku, na zachodnich zboczach Baraniej Góry rozpoczyna swój bieg Wisła. Rosnące niegdyś na całym obszarze pierwotnie lasy zostały znacznie przekształcone przez człowieka. Obecnie dominują tu świerki, którymi zastąpiono przeważające wcześniej lasy mieszane z przewagą buczyn. Połacie lasów naturalnych zachowały się w wielu miejscach, jak np. na zboczach Czantorii lub w dolinie Wapienicy. Są one objęte rezerwatami oraz innymi formami

PROGNOZA ODDZIAŁYWANIA NA ŚRODOWISKO
do projektu zmiany miejscowego planu zagospodarowania przestrzennego
dla terenów boisk sportowych w gminie Goczałkowice-Zdrój

Forma ochrony	Nazwa obiektu	Odległość od granicy terenu	Opis
			ochrony przyrody.
Park krajobrazowy	„Cysterskie Kompozycje Krajobrazowe Rud Wielkich”	ok. 18,7 km	Park krajobrazowy w zachodniej części województwa śląskiego, założony w 1993, celem zachowania, ochrony i popularyzacji walorów przyrodniczych i kulturowych objętego nim obszaru. Powierzchnia parku wynosi 49 387 ha. Natomiast powierzchnia otuliny liczy 14 010 ha (składa się z 5 niestykających się ze sobą obszarów). Swoją powierzchnią obejmuje północno-wschodnią część miasta Racibórz (począwszy od wschodniego brzegu kanału Ulgi wraz z dzielnicą Markowice aż po wschodnią granicę miasta wraz z Arboretum Bramy Morawskiej – na terenie miasta zajmuje powierzchnię ok. 12 km ²), a także częściowo gminy: Nędza, Kuźnia Raciborska, Knurów, Czerwionka-Leszczyny, Orzesze, Żory, Suszec, Rybnik, Lyski, Sośnicowice i Pilchowice. Park należy pod względem powierzchni do największych parków w Polsce.
Obszar chronionego krajobrazu	na terenie kompleksu stawowego "Podkępie"	ok. 5,2 km	Obszar utworzony w czerwcu 1995 r. i obejmujący kompleks stawów między rzeką Białą a potokiem Młynówka i ciągnie się od granicy Bielska Białej do miejscowości Kaniów. Charakteryzuje się on wysokimi walorami przyrodniczymi oraz krajobrazowymi.
Obszar chronionego krajobrazu	Cieszyńskie Pogórze	ok. 27,9 km	Powierzchnia 830,8 ha, położony na obszarze gminy Cieszyn, w celu ochrony wyróżniającego się pagórkowatego krajobrazu o znaczących walorach estetycznych i zróżnicowanych ekosystemach, pełniących funkcję korytarzy ekologicznych o znaczeniu lokalnym i ponadlokalnym, określając granice obszaru chronionego krajobrazu wraz z podziałem na strefy, na mapie w skali 1 : 20000 stanowiącej załącznik do uchwały
Zespół przyrodniczo-krajobrazowy	„Jaworze”	ok. 15,1 km	Data ustanowienia: 1991-01-01 Powierzchnia [ha]: 203,0000 Fragmenty krajobrazu naturalnego i kulturowego Pogórza Śląskiego z charakterystyczną rzeźbą terenu obejmującego obszary użytkowania rolniczego, doliny cieków wodnych, pozostałości lasów.
Zespół przyrodniczo-krajobrazowy	„Gościńska Dolina”	ok. 16,0 km	Obszar cenny przyrodniczo znajdujący się na terenie miasta Bielska-Białej, w dzielnicy Olszówka. Przez dolinę przepływa kilka potoków mających swój początek na stoku Dębowca. Składa się z obficie zadrzewionych jarów podgórskich potoków, otoczonych łąkami, polami uprawnymi oraz w niewielkiej części zabudową mieszkaniową. Na terenie Gościńskiej Doliny dominującym zbiorowiskiem leśnym jest grąd subkontynentalny. Całość stwarza doskonałe warunki do życia płazów takich jak żaby i traszki; ponadto na terenie doliny można spotkać zwierzęta leśne takie jak np. sarny.
Zespół przyrodniczo-krajobrazowy	Zespół Przyrodniczo-Krajobrazowy "SARNI STOK"	ok. 16,0 km	Zespół przyrodniczo-krajobrazowy o powierzchni 11 ha, położony na terenie miasta Bielsko-Biała w dzielnicy Stare Bielsko na zboczu wzgórza Trzy Lipki, założony w 2002 roku. Obejmuje fragment Pogórza Śląskiego, jego osią jest dolina potoku, którą porasta grąd subkontynentalny. Na jego terenie znajduje się wiele drzew o rozmiarach pomnikowych. Do najważniejszych

PROGNOZA ODDZIAŁYWANIA NA ŚRODOWISKO
do projektu zmiany miejscowego planu zagospodarowania przestrzennego
dla terenów boisk sportowych w gminie Goczałkowice-Zdrój

Forma ochrony	Nazwa obiektu	Odległość od granicy terenu	Opis
			gatunków roślin występujących na tym terenie zalicza się: kukułka szerokolistna, listera jajowata, pióropusznik strusi oraz bluszcz pospolity. Zwierzęta reprezentują głównie kumak górski, rzekotka drzewna, krogulec, myszołów, pełzacz leśny, pustułka, zając, sarna, tchórz.
Obszar Natura 2000	Dolina Górnej Wisły PLB240001	ok. 1,34 km	Obszar specjalnej ochrony ptaków Natura 2000 Dolina Górnej Wisły PLB 240001 został wyznaczony w związku z wypełnieniem zobowiązań Polski wynikających z Dyrektywy Rady w sprawie dziko żyjących ptaków. Ostoja ta została ustanowiona na mocy Rozporządzenia Ministra Środowiska z dnia 21 lipca 2004r., w sprawie obszarów specjalnej ochrony ptaków Natura 2000 oraz na podstawie art. 28 ust. 1 ustawy z dnia 16 kwietnia 2004r. o ochronie przyrody. Obszar obejmuje Zbiornik Goczałkowicki oraz mozaikę stawów hodowlanych i cieków wodnych: rzek, rowów i kanałów, położonych w dolinie Wisły. Krajobraz uzupełniają lasy mieszane o charakterze łąkowym i użytki rolne. Zbiornik Goczałkowicki stanowi element dominujący w obszarze Natura 2000 Dolina Górnej Wisły. Jest zbiornikiem wody pitnej, pełni także funkcje w systemie ochrony przeciwpowodziowej. Obszar ostoi jest gęsto zaludniony, a zabudowa mieszkaniowa rozproszona jest pomiędzy kompleksami pól uprawnych. Ostoja obejmuje dolinę górnej Wisły od Skoczowa na południu po miejscowość Łąka na północy oraz od Pruchnej na zachodzie po Czechowice-Dziedzice na wschodzie.
Obszar Natura 2000	Zbiornik Goczałkowicki - Ujście Wisły i Bajerki PLH240039	ok. 6,27 km	Obszar został wyznaczony w związku z wypełnieniem zobowiązań Polski wynikających z Dyrektywy Rady 92/43/EWG z 1992 r. w sprawie ochrony siedlisk naturalnych oraz dzikiej fauny i flory. Ostoja Zbiornik Goczałkowicki – Ujście Wisły i Bajerki została zatwierdzona przez Komisję Europejską jako obszar mający znaczenie dla Wspólnoty (Decyzja Komisji 2011/64/UE z 10 stycznia 2011 r.). Obszar Zbiornik Goczałkowicki – Ujście Wisły i Bajerki położony jest w granicach administracyjnych gmin: Chybie, Czechowice-Dziedzice, Goczałkowice-Zdrój, Pszczyna, Strumień. W skład obszaru wchodzi południowo-zachodnia część Zbiornika Goczałkowickiego z odcinkami uchodzących do niego rzek Wisły i Bajerki, a także tereny bezpośrednio przylegające do tej części zbiornika. Ostoja ta obejmuje ważne miejsca występowania gatunków zwierząt związanych ze środowiskiem wodnym i wodnołądowym. Stwierdzono tu populację piskorza <i>Misgurnus fossilis</i> , która wykorzystuje zarówno ww. zbiornik jak i przyujściowe rozlewiska i starorzecza Wisły i Bajerki. Odnotowano tu również stosunkowo liczną populację kumaka nizinnego <i>Bombina orientalis</i> . Obszar stanowi także dogodne siedlisko dla wydry <i>Lutra lutra</i> . Szczególnej ochronie w ostoi podlega także siedlisko przyrodnicze starorzeczy i naturalnych eutroficznych zbiorników wodnych.
Obszar Natura 2000	Stawy w Brzeszczach PLB120009	ok. 7,0 km	Obszar obejmuje fragment doliny górnej Wisły oraz kompleksy stawów hodowlanych po obu stronach rzeki. Koryto Wisły w obrębie obszaru jest uregulowane i obwałowane, rzeka zachowała jednak naturalną krętość i część starorzeczy. Na omawianym terenie znajduje się 7 kompleksów stawów rybnych,

PROGNOZA ODDZIAŁYWANIA NA ŚRODOWISKO
do projektu zmiany miejscowego planu zagospodarowania przestrzennego
dla terenów boisk sportowych w gminie Goczałkowice-Zdrój

Forma ochrony	Nazwa obiektu	Odległość od granicy terenu	Opis
			zajmujących łącznie powierzchnię około 600 ha. Większość z nich otacza wąski pas szuwarów. Na niektórych stawach znajdują się niewielkie wyspy, z których część zasiedlają gnieźdzące się kolonijnie ptaki wodno-błotne. W otoczeniu stawów i w dolinie Wisły rozciągają się znaczne obszary łąk. Okoliczne tereny są dość gęsto zamieszkane i zabudowane.
Obszar Natura 2000	Pierściec PLH240022	ok. 11,8 km	Obszar leży na wysokości 264 - 307 m n.p.m. i obejmuje kolonię rozrodczą podkowca małego w młynie w Pierścju i żerowisko tego gatunku Grunty orne zajmują 31,00 %, a działki - 7,00 % powierzchni terenu, lasy - 34%, w tym: liściaste 2,00 %, lasy mieszane - 32,00 %, łąki i pastwiska - 2,00 %, a zbiorniki wodne 26,00 % terenu. Podkowiec mały jest nietoperzem wymienionym w załączniku II Dyrektywy Siedliskowej.
Użytek ekologiczny	Oczko wodne w Kaniowie	ok. 6,4 km	Rodzaj użytku: śródleśne oczko wodne Data ustanowienia: 1995-09-14 Powierzchnia [ha]: 0,0000 Opis wartości przyrodniczej: Oczko wodne wraz z otuliną
Użytek ekologiczny	Zapadź	ok. 10,2	Rodzaj użytku: siedlisko przyrodnicze i stanowisko rzadkich lub chronionych gatunków Data ustanowienia: 2004-10-01 Powierzchnia [ha]: 22,8622 Opis wartości przyrodniczej: Torfowisko przejściowe i niski

10.1.2. Lasy chronione

Lasy ochronne to obszary leśne podlegające ochronie ze względu na pełnione funkcje, określone w Ustawie o lasach. Obszar objęty zmianą planu nie stanowi terenu leśnego.

10.1.3. Zasoby wodne

Zasoby wodne podlegają ochronie na mocy ustawy Prawo wodne. Ustawa reguluje gospodarowanie wodami zgodnie z zasadami zrównoważonego rozwoju.

W obszarze zmiany planu nie występuje Zbiornik Wód Podziemnych objęty ochroną. Najbliżej położone Zbiorniki Wód Podziemnych:

- od strony północnej w odległości ok. 2 km - Główny Zbiornik Wód Podziemnych nr 346 (Zbiornik Pszczyna),
- od strony południowo-wschodniej w odległości ok. 4 km - Główny Zbiornik Wód Podziemnych nr 448 (Dolina Rzeki Biała).

Realizacja ustaleń planu nie przyczyni się do pogorszenia się stanu wód podziemnych i powierzchniowych w związku z tym w przedstawionym do oceny projekcie planu nie wprowadzono zmiany ustaleń dotyczące ochrony wód powierzchniowych i wód podziemnych.

10.1.4. Korzystanie z wód regionu wodnego

Zgodnie z informacjami zawartymi w planie gospodarowania wodami w obszarze dorzecza Wisły, Jednolita Część Wód Powierzchniowych (JCWP) o nazwie „Wisła od Zbiornika Goczałkowickiego do Białej” opisanej kodem europejskim PLRW20001921139 ma status silnie zmienione części wód. Aktualnie jej stan jest zły, a możliwość nieosiągnięcia celów środowiskowych jest zagrożona.

Oceniany projekt planu nie wprowadza zmian zapisów mające na celu ochronę wód powierzchniowych i podziemnych.

10.1.5. Złoża kopalin

Udokumentowane złoża kopalin podlegają ochronie na mocy ustawy Prawo Geologiczne i Górnicze. W podłożu przedmiotowego terenu występują złoża węgla kamiennego.

Planowana zmiana nie ma wpływu na przedmiotowe złoża kopalin.

10.1.6. Fauna i flora

Flora i fauna podlega ochronie na mocy Ustawy Prawo ochrony środowiska oraz Ustawy o ochronie przyrody.

Zgodnie z Prawem Ochrony Środowiska ochrona zwierząt oraz roślin polega na:

- 1) zachowaniu cennych ekosystemów, różnorodności biologicznej i utrzymaniu równowagi przyrodniczej;
- 2) tworzeniu warunków prawidłowego rozwoju i optymalnego spełniania przez zwierzęta i roślinność funkcji biologicznej w środowisku;
- 3) zapobieganiu lub ograniczaniu negatywnych oddziaływań na środowisko, które mogłyby niekorzystnie wpływać na zasoby oraz stan zwierząt oraz roślin;
- 4) zapobieganiu zagrożeniom naturalnych kompleksów i tworów przyrody.

Ustawa o Ochronie Przyrody wprowadziła ochronę gatunkową w celu zapewnienia przetrwania i właściwego stanu ochrony dziko występujących na terenie kraju lub innych państw członkowskich Unii Europejskiej rzadkich, endemicznych, podatnych na zagrożenia i zagrożonych wyginięciem oraz objętych ochroną na podstawie przepisów umów międzynarodowych, których Rzeczpospolita Polska jest stroną, gatunków roślin, zwierząt i grzybów oraz ich siedlisk i ostoi, a także zachowanie różnorodności gatunkowej i genetycznej.

W rozumieniu wyżej wymienionej ustawy w stosunku do rodzimych dziko występujących roślin objętych ochroną gatunkową zabrania się:

- 1) umyślnego niszczenia;
- 2) umyślnego zrywania lub uszkodzenia;
- 3) niszczenia ich siedlisk lub ostoi;
- 4) dokonywania zmian stosunków wodnych, stosowania środków chemicznych, niszczenia ściółki leśnej lub niszczenia gleby w ostojach;
- 5) hodowli;
- 6) pozyskiwania lub zbioru;
- 7) przetrzymywania lub posiadania okazów gatunków;
- 8) zbywania, oferowania do sprzedaży, wymiany, darowizny lub transportu okazów gatunków;
- 9) wwożenia z zagranicy lub wywożenia poza granicę państwa okazów gatunków;
- 10) umyślnego przemieszczania w środowisku przyrodniczym;
- 11) umyślnego wprowadzania do środowiska przyrodniczego.

Ochronie, polegającej na zapobieganiu niszczeniu i dewastacji, podlegają także tereny zieleni urządzonej, drzewa i krzewy oraz ich zbiorowiska nie będące lasem. W Ustawie o Ochronie Przyrody nakazano zwrócić szczególną uwagę na Prace ziemne oraz inne prace związane z wykorzystaniem sprzętu mechanicznego lub urządzeń technicznych, prowadzone w obrębie bryły korzeniowej drzew lub krzewów na terenach zieleni lub zadrzewieniach, powinny być wykonywane w sposób najmniej szkodzący drzewom lub krzewom. Zabiegi w obrębie korony drzewa na terenach zieleni lub zadrzewieniach mogą obejmować wyłącznie:

- 1) usuwanie gałęzi obumarłych, nadłamanych lub wchodzących w kolizje z obiektami budowlanymi lub urządzeniami technicznymi;
- 2) kształtowanie korony drzewa, którego wiek nie przekracza 10 lat;
- 3) utrzymywanie formowanego kształtu korony drzewa.

Teren objęty opracowaniem leży poza granicami lądowych korytarzy ekologicznych i obszarów węzłowych migracji ssaków kopytnych i dużych drapieżników.

W odniesieniu do korytarzy ornitologicznych przedmiotowy teren jest zlokalizowany w granicy ponadregionalnego korytarza ornitologicznego o nazwie Dolina Górnej Wisły.

10.1.7. Walory krajobrazowe

Walory krajobrazowe podlegają ochronie na mocy ustawy o ochronie przyrody.

Walory krajobrazowe, rozumiane jako wartości ekologiczne, estetyczne i kulturowe terenu oraz związanych z nim elementów przyrodniczych, ukształtowane przez siły przyrody

lub w wyniku działalności człowieka, podlegają ochronie bez względu na to, czy są objęte szczególnymi formami ochrony przyrody.

Obszar opracowania ze względu na swoją lokalizację w pobliżu Parku Zdrojowego, jest atrakcyjny pod względem krajobrazowym.

Zapisy planu chronią istniejące walory krajobrazowe.

10.1.8. Klimat akustyczny

Klimat akustyczny podlega ochronie na mocy rozporządzenia w sprawie dopuszczalnych poziomów hałasu. Na podstawie rozporządzenie w sprawie dopuszczalnych poziomów hałasu w środowisku ze względu na położenie w strefie ochronnej „A” uzdrowiska, przedmiotowe tereny należą do terenów objętych najbardziej rygorystycznymi normami ochrony przed hałasem.

Klimat otoczenia kształtowany jest głównie poprzez transport drogowy i kolejowy.

10.1.9. Zanieczyszczenie powietrza

Zanieczyszczenie powietrza podlegają ochronie na mocy ustawy Prawo ochrony środowiska.

Stan jakości powietrza na analizowanym terenie jest kształtowany przez różne źródła emisji zanieczyszczeń atmosferycznych (pyłowych i gazowych). Na pogorszenie się jakości powietrza mają głównie wpływ zanieczyszczenia pochodzące z emitorów liniowych stanowiących transport samochodowy oraz niska emisja.

Dla ochrony klimatu oraz ograniczenia emisji do atmosfery utrzymuje się zapisy ustalające utrzymanie istniejących kanałów przewietrzania dostosowując linie rozgraniczające tereny do topografii terenu.

10.1.10. Odprowadzanie ścieków

Zanieczyszczenie wód podlegają ochronie na mocy ustawy Prawo wodne.

Infrastruktura sieci kanalizacji deszczowej jest w dobrym stanie technicznym. Brakuje jednak podczyszczalni wód deszczowych odprowadzanych z terenów zanieczyszczonych (drogi, parkingi) w celu usunięcia zawiesiny i substancji ropopochodnych do wartości wymaganych przepisami.

W planie istnieją już zapisy dotyczące zagwarantowania odprowadzenia ścieków do istniejącego i rozbudowywanego systemu sieci kanalizacyjnej K, pod warunkiem, że ścieki sanitarne i wody deszczowe będą odpowiadać obowiązującym parametrom.

10.1.11. Grunty leśne

W granicach terenu opracowania nie znajdują się kompleksy leśne.

10.2. Dokumenty ustanowione na szczeblu międzynarodowym

Podstawową zasadą, na której powinna opierać się polityka zagospodarowania przestrzennego jest zasada zrównoważonego rozwoju, zdefiniowana w raporcie G. H. Brudtlanda "Nasza wspólna przyszłość" (1987 r.), opracowanym przez Światową Komisję Środowiska i Rozwoju Organizacji Narodów Zjednoczonych. W dokumencie tym równoważony rozwój został określony, jako proces mający na celu zaspokojenie aspiracji rozwojowych obecnego pokolenia w sposób umożliwiający realizację tych samych dążeń następnym pokoleniom. Wyodrębnione zostały trzy główne obszary, na których należy skoncentrować się przy planowaniu skutecznej strategii osiągnięcia zrównoważonego rozwoju: ochrona środowiska i racjonalna gospodarka zasobami naturalnymi, wzrost gospodarczy i sprawiedliwy podział korzyści z niego wynikających oraz rozwój społeczny. Na bazie zasady zrównoważonego rozwoju oparte zostały poszczególne cele ochrony środowiska ustanowione na szczeblu międzynarodowym. Zostały one zapisane w tzw. Protokołach do Konwencji Narodów Zjednoczonych, do których przystąpiła również Polska. Wśród tych Konwencji należy wymienić:

- Konwencję o zakazie używania technicznych środków oddziaływania na środowisko w celach militarnych lub jakichkolwiek innych celach wrogich, Genewa 1977,
- Konwencję w sprawie transgranicznego przemieszczania zanieczyszczeń na dalekie odległości, Genewa 1979,
- Konwencję w sprawie transgranicznego zanieczyszczenia powietrza na dalekie odległości, dotyczący długofalowego finansowania wspólnego programu monitoringu i oceny przenoszenia zanieczyszczeń powietrza na dalekie odległości w Europie (EMEP), 1979,
- Konwencję z w sprawie transgranicznego zanieczyszczenia powietrza na dalekie odległości, w sprawie zmniejszania emisji tlenków azotu lub ich transgranicznych strumieni, 1979,
- Konwencję w sprawie transgranicznego zanieczyszczenia powietrza na dalekie odległości, w sprawie dalszego ograniczenia emisji siarki, 1979,

- Konwencję Wiedeńską o ochronie warstwy ozonowej, Wiedeń 1985, Protokół Montrealski w sprawie substancji zubożających warstwę ozonową, Montreal 1987,

10.3. Dokumenty ustanowione na szczeblu krajowym, wojewódzkim i powiatowym

Zestawienie celów, zadań i działań dotyczących ochrony środowiska, zawartych w dokumentach ustanowionych na szczeblu międzynarodowym, wspólnotowym i krajowym istotnych dla projektu planu, zbieżnych z zasadami i zadaniami zawartymi w tym projekcie:

1. Dyrektywa Rady Wspólnot Europejskich 79/409/EWG z dnia 2 kwietnia 1979 roku w sprawie ochrony dzikiego ptactwa:
 - zachowanie populacji określonych gatunków ptaków na poziomie, który odpowiada w szczególności wymogom ekologicznym, naukowym i kulturowym lub dostosowanie populacji tych gatunków do tego poziomu,
 - ochrona, zachowanie lub przywrócenie wystarczającej różnorodności i obszaru naturalnych siedlisk wszystkich gatunków ptactwa określonych w Dyrektywie,
2. Dyrektywa Rady Wspólnot Europejskich 92/43 EWG z dnia 21 maja 1992 r. w sprawie ochrony siedlisk naturalnych oraz dzikiej fauny i flory,
 - zapewnienie różnorodności biologicznej poprzez ochronę siedlisk przyrodniczych oraz dzikiej fauny i flory na europejskim terytorium Państw Członkowskich,
 - zachowanie lub odtworzenie, we właściwym stanie ochrony, siedlisk przyrodniczych oraz gatunków dzikiej fauny i flory ważnych dla Wspólnoty,
3. Decyzja 1600/2002/WE Parlamentu Europejskiego i Rady z dnia 22 lipca 2002 r. ustanawiająca szósty wspólnotowy program działań w zakresie środowiska naturalnego:
 - zachęcanie do stosowania do wytwarzania energii z paliw odnawialnych i kopalnych o mniejszej zawartości węgla oraz do stosowania odnawialnych źródeł energii,
 - wspieranie efektywności energetycznej głównie dla ogrzewania, chłodzenia i doprowadzenia bieżącej ciepłej wody w projektowaniu budynków,
 - powstrzymanie zmniejszania się różnorodności biologicznej, zachowanie gatunków i siedlisk, zachowanie obszarów o znaczącej wartości krajobrazowej,

- zachowanie i właściwa odbudowa obszarów o znaczącej wartości krajobrazowej włącznie z obszarami uprawnymi i wrażliwymi,
 - osiągnięcie poziomów jakości ziemi i wody powierzchniowej, które nie wywołują znacznego wpływu oraz zagrożenia dla zdrowia i środowiska naturalnego,
 - osiągnięcie poziomów jakości powietrza, które nie powodują znacznego negatywnego wpływu oraz zagrożenia dla zdrowia ludzkiego i środowiska naturalnego,
 - znaczne zmniejszenie liczby ludności będącej regularnie pod długotrwałym wpływem hałasu na średnim poziomie,
4. Odnowiona strategia UE dotycząca trwałego rozwoju (2006):
- ograniczyć zmiany klimatu oraz ich koszty i negatywne skutki, jakie obciążają społeczeństwo i środowisko naturalne,
 - ograniczyć wywoływany transportem hałas - zarówno u źródła, jak i poprzez środki łagodzące – tak, by ogólny poziom narażenia na hałas miały jak najmniejszy wpływ na zdrowie,
 - zwiększać wydajność zasobów w celu zmniejszenia ogólnego zużycia nieodnawialnych zasobów naturalnych oraz związane z nimi skutki ekologiczne wykorzystania surowców [...],
 - zatrzymać utratę różnorodności biologicznej i przyczynić się do znacznego zahamowania tempa utraty różnorodności biologicznej,
 - poprawić gospodarowanie odnawialnymi zasobami naturalnymi, takimi jak różnorodność biologiczna, woda, powietrze, gleba i atmosfera oraz unikać ich nadmiernej eksploatacji integracja społeczna i demograficzna i migracja: zapewnić stabilną jakość życia,
5. Agenda Terytorialna Unii Europejskiej na rzecz podniesienia konkurencyjności oraz trwałego i zrównoważonego charakteru zróżnicowanych regionów w Europie (2007):
- zapobieganie skutkom klęsk żywiołowych, obniżenie i łagodzenie skutków emisji gazów cieplarnianych,
 - rozwój sieci obszarów o cennych walorach przyrodniczych i kulturowych w celu stworzenia zintegrowanej i zrównoważonej transeuropejskiej struktury obszarów

zielonych z odpowiednimi korytarzami i strefami łączącymi chronione miejsca z pozostałymi obszarami o znaczeniu europejskim i krajowym,

6. Polityka Ekologiczna Państwa w latach 2009-2012 z perspektywą do roku 2016:

- uwzględnianie obszarów narażonych na niebezpieczeństwo powodzi wprowadzenie mechanizmów ochrony zasobów złóż kopalin przed zagospodarowaniem powierzchni,
- uniemożliwiającym przyszłe wykorzystanie uwzględnienie w planach zagospodarowania przestrzennego wyników monitoringu środowiska, w szczególności w zakresie powietrza, wód i hałasu,
- egzekwowanie wymogów ochrony przyrody w miejscowych planach zagospodarowania przestrzennego,
- utrzymanie lub osiągnięcie dobrego stanu wszystkich wód, w tym również zachowania lub przywracania ciągłości ekologicznej cieków,
- wdrożenie koncepcji korytarzy ekologicznych - w systemie ochrony przyrody uwzględnić korytarze ekologiczne, jako miejsca dopełniające obszarową formę ochrony przyrody,
- zachowanie bogatej różnorodności biologicznej z umożliwieniem zrównoważonego rozwoju gospodarczego,
- przeciwdziałanie degradacji terenów rolnych, łąkowych i wodno - błotnych przez czynniki antropogenne,
- ochrona i zrównoważony rozwój lasów,
- ograniczenie presji wywieranej na środowisko podczas eksploatacji kopalin,
- jakość powietrza: dalsza redukcja emisji SO₂, NO_x i pyłu drobnego z procesów wytwarzania energii,
- oddziaływanie hałasu: wykorzystywanie planowania przestrzennego dla rozdzielania potencjalnych źródeł hałasu od terenów mieszkań,

7. Koncepcja Przestrzennego Zagospodarowania Kraju 2030

- poprawa dostępności terytorialnej kraju poprzez rozwijanie infrastruktury transportowej,

- przeciwdziałanie fragmentacji przestrzeni przyrodniczej,
- wdrożenie działań mających na celu osiągnięcie i utrzymanie dobrego stanu i potencjału wód i związanych z nimi ekosystemów,
- zmniejszenie obciążenia środowiska powodowanego emisjami zanieczyszczeń do wód, atmosfery i gleby,
- zabezpieczenie cennych gospodarczo złóż kopalin, ochrona złóż kopalin energetycznych
- zwiększenie poziomu zabezpieczenia przed ekstremalnymi zjawiskami naturalnymi i antropogenicznymi,
- przywrócenie i utrwalenie ładu przestrzennego (KPZK 2030 przewiduje wprowadzenie zmian prawnych, które umożliwią realizację zasad projektu studium),

8. Strategia Rozwoju Kraju 2007 – 2015:

- rozwój i poprawa stanu infrastruktury technicznej i społecznej na obszarach wiejskich,
- wspieranie przedsięwzięć związanych z oczyszczaniem ścieków, ochroną powietrza, ochroną przed hałasem,
- działania zmniejszające emisje CO₂, SO₂ NO_x i pyłów z sektora komunalno - bytowego
- wsparcie przedsięwzięć z dziedziny ochrony przyrody i różnorodności biologicznej,
- działania z zakresu ochrony przed powodzią,

9. Program Operacyjny Infrastruktura i Środowisko. Narodowe Strategiczne Ramy Odniesienia 2007-2013:

- działania na rzecz ochrony przyrody na obszarach chronionych [...] prowadzące do ograniczenia degradacji środowiska naturalnego oraz strat zasobów różnorodności biologicznej,
- inwestycje prowadzące do zredukowania ilości zanieczyszczeń odprowadzanych ze ściekami do wód i ziemi,

10. Krajowa Strategia Ochrony i Umiarkowanego Użytkowania Różnorodności Biologicznej:

- odtworzenie i ochrona sieci korytarzy ekologicznych (leśnych, rzecznych i innych) zapewniających wymianę genów pomiędzy różnymi populacjami lokalnymi,

- ochrona ginących gatunków roślin i zwierząt, z uwzględnieniem ich regionalnej zmienności,
- zatrzymanie procesu zmniejszania się zasobów pospolitszych gatunków, reagujących na antropogeniczne zmiany środowiska,
- wdrożenie programu Natura 2000,
- kompleksowa ochrona i umiarkowane użytkowanie ekosystemów wodno – błotnych,
- zwiększenie powierzchni zadrzewień i zakrzaczeń na terenach użytkowanych rolniczo,
- wdrożenie zasad ochrony i umiarkowanego użytkowania różnorodności biologicznej do procedur planowania.

11. OCENA UWZGLĘDNIENIA W PROJEKCIE PLANU CELÓW OCHRONY ŚRODOWISKA USTANOWIONYCH NA SZCZEBLU MIĘDZYNARODOWYM, WSPÓLNOTOWYM I KRAJOWYM

Projekt planu zawiera zmiany nie mające istotnego znaczenia dla funkcjonowania i ochrony środowiska. Projekt planu nie uwzględnia dodatkowych zasad środowiskowych.

W projekcie zmiany planu wprowadzono zmianę w § 3 dotyczącą przedmiotu uchwały oraz uwarunkowania szczegółowe dla jednostki urbanistycznej II.

Plan podstawowy określa bezpośrednio cele ochrony środowiska ustanowione na szczeblu krajowym, oraz pośrednio w odniesieniu do szczebla międzynarodowego i wspólnotowego, których dokumenty mają swoje przełożenie w polskim prawodawstwie oraz ustanowione na szczeblu gminy.

W wyniku analizy projektu planu można stwierdzić, że ustalenia zawarte w miejscowym planie zagospodarowania przestrzennego, uwzględniają zalecenia wynikające z zasad ochrony środowiska oraz przyrody i zmierzają w kierunku zmniejszania degradacji środowiska.

Z dokonanej w prognozie analizy i oceny wynika, że projekt planu uwzględnia cele ochrony środowiska ustanowione na szczeblu międzynarodowym wspólnotowym i krajowym. Warunkiem realizacji celów ochrony środowiska będzie przestrzeganie zasad ochrony istniejących cennych walorów i zasobów środowiska przyrodniczego na opisywanym terenie, zawartych w projekcie planu.

12. OKREŚLENIE PRZEWIDYWALNYCH ODDZIAŁYWAŃ NA ŚRODOWISKO WYNIKAJĄCYCH Z REALIZACJI USTALEŃ PROJEKTU PLANU

W celu pełnego określenia skutków realizacji projektu planu dla środowiska przyrodniczego, należy zidentyfikować charakter, zakres czasowy i trwałość negatywnych oraz pozytywnych oddziaływań projektu planu.

Zdecydowana większość ustaleń planu zagospodarowania dla działki 1516/36 nie zmienia funkcji terenów z UZ1 – szpitale, sanatoria, ośrodki rehabilitacji itp. Zmiany w planie dotyczą niewielkich obszarów na granicy działki z terenami przyległymi w celu zachowania spójności z tymi terenami.

W przypadku realizacji ustaleń projektu planu przewiduje się następujące oddziaływania na poszczególne składowe środowiska przyrodniczego:

1) Różnorodność biologiczna:

a) oddziaływania pozytywne:

– w planie przewiduje się zieleń urządzoną i izolacyjną co zwiększy różnorodność gatunkową - oddziaływanie długoterminowe, pośrednie, stałe

b) oddziaływania negatywne:

– na etapie realizacyjnym maszyny budowlane, transportowe, ekipy budowlane będą emitowały hałas, który będzie płoszył zwierzęta co wpłynie na ich liczebność w środowisku – oddziaływanie, krótkoterminowe, pośrednie, chwilowe;

– na etapie porealizacyjnym znaczne powierzchnie zostaną co prawda zachowane jako biologiczne czynne, ale sposób użytkowania terenu nie będzie sprzyjał bytowaniu roślin i zwierząt – oddziaływanie długoterminowe, bezpośrednio, stałe, skumulowane;

– istniejące i utrzymane planem ogrodzenia nadal będą ograniczały możliwości migracyjne większych zwierząt co wpłynie na ich liczebność i różnorodność gatunkową w środowisku – oddziaływanie długoterminowe, pośrednie, stałe

2) Ludzie:

a) oddziaływania pozytywne:

– modernizacja terenów boisk sportowych będzie sprzyjało wypoczynkowi, aktywności fizycznej i rehabilitacji ruchowej kuracjuszy – oddziaływanie długoterminowe, bezpośrednio, chwilowe;

– realizacji obiektów o funkcji rehabilitacyjnej a także modernizacja oświetlenia w znacznym stopniu podniosą jakość korzystania z terenu – oddziaływanie długoterminowe, bezpośrednio, skumulowane, stałe;

b) oddziaływania negatywne:

– na etapie realizacyjnym emitowany będzie hałas, który podniesie poziom hałasu w środowisku oraz spaliny z pracujących maszyn i środków transportu – oddziaływanie krótkoterminowe, bezpośrednie, chwilowe;

3) Zwierzęta:

α) oddziaływania negatywne:

– na etapie realizacyjnym maszyny budowlane, transportowe, ekipy budowlane będą emitowały hałas, który będzie płoszył zwierzęta – oddziaływanie, krótkoterminowe, bezpośrednie, chwilowe;

– na etapie porealizacyjnym znaczne powierzchnie zostaną co prawda zachowane jako biologiczne czynne, ale sposób użytkowania terenu nie będzie sprzyjał bytowaniu zwierząt – oddziaływanie długoterminowe, bezpośrednie, stałe, skumulowane;

4) Rośliny

a) oddziaływania pozytywne:

– zorganizowane odprowadzanie wód opadowych i roztopowych do gruntu będzie sprzyjało utrzymaniu właściwego poziomu wód gruntowych, co z kolei będzie korzystne dla bytowania roślin – oddziaływanie długoterminowe, pośrednie, stałe.

b) oddziaływanie negatywne:

– na etapie realizacyjnym istniejąca szata roślinna zostanie zniszczona – oddziaływanie, krótkoterminowe, bezpośrednie, chwilowe;

– na etapie porealizacyjnym znaczne powierzchnie zostaną zachowane jako biologiczne czynne, ale sposób użytkowania terenu nie będzie sprzyjał bytowaniu roślin – oddziaływanie długoterminowe, bezpośrednie, stałe, skumulowane;

– sposób użytkowania terenu – boisko sportowe – będzie sprzyjał okresowemu wydeptywaniu murawy – oddziaływanie długoterminowe, bezpośrednie, chwilowe.

5) Woda:

α) oddziaływania pozytywne:

– zachowanie aż 65% powierzchni biologicznie czynnych pozwoli na prawidłowe zasilanie wód gruntowych – oddziaływanie długoterminowe, bezpośrednie, stałe,

– budowa obiektu o funkcji wspomagającej aktywność ruchową i rehabilitacyjną oraz z zapleczem socjalnym i odprowadzanie ścieków bytowych do kanalizacji ograniczy przedostawanie się tych zanieczyszczeń do warstw wodonośnych – oddziaływanie długoterminowe, bezpośrednie, stałe;

– realizacja miejsca do gromadzenia odpadów ograniczy możliwość zanieczyszczenia warstw wodonośnych przez substancje pochodzące z tych odpadów – oddziaływanie długoterminowe, bezpośrednie, stałe.

β) oddziaływania negatywne:

– na etapie realizacyjnym z maszyn budowlanych, środków transportu do warstw wodonośnych mogą przedostawać się substancje ropopochodne, które lokalnie mogą zanieczyścić wody gruntowe – oddziaływanie krótkoterminowe, bezpośrednie, chwilowe;

– na etapie porealizacyjnym wody podziemne mogą być zanieczyszczone przez nawozy sztuczne stosowane na murawie – oddziaływanie długoterminowe, bezpośrednie, chwilowe.

6) Powietrze:

a) oddziaływanie pozytywne:

– stosowania go ogrzewania budynków rozwiązań proekologicznych ograniczy tzw. niską emisję – oddziaływanie długoterminowe, bezpośrednie, stałe.

b) oddziaływania negatywne:

– na etapie realizacyjnym maszyny budowlane, transportowe będą emitowały spaliny, które wpłyną na jakość powietrza – oddziaływanie krótkoterminowe, bezpośrednie, skumulowane, chwilowe;

7) Powierzchnię ziemi:

a) oddziaływanie pozytywne:

– zachowanie aż 65% powierzchni biologicznie czynnych pozwoli na prawidłowe zasilanie wód gruntowych, a co za tym idzie na zachodzenie prawidłowych procesów biochemicznych w glebie – oddziaływanie długoterminowe, pośrednie, stałe,

– budowa obiektu zawierającego funkcje wspomagające aktywność fizyczną i rehabilitację ruchową wraz z zapleczem socjalnym i odprowadzanie ścieków bytowych do kanalizacji ograniczy przedostawanie się tych zanieczyszczeń do gruntu – oddziaływanie długoterminowe, bezpośrednie, stałe;

– zakaz składowania odpadów niebezpiecznych oraz nakaz realizacji miejsca do gromadzenia odpadów ograniczy możliwość zanieczyszczenia gleby przez substancje pochodzące z tych odpadów – oddziaływanie długoterminowe, bezpośrednie, stałe.

b) oddziaływanie negatywne:

- na etapie realizacyjnym w skutek robót ziemnych gleba zostanie wymieszana – oddziaływanie długoterminowe, bezpośrednie, stałe;
- na etapie realizacyjnym gleba lokalnie może zostać zanieczyszczona substancjami ropopochodnymi pochodzącymi z maszyn budowlanych i środków transportu – oddziaływanie krótkoterminowe, bezpośrednie, chwilowe;
- na etapie porealizacyjnym gleba może być zanieczyszczana przez nawozy sztuczne stosowane na murawie – oddziaływanie długoterminowe, bezpośrednie, chwilowe.

8) Krajobraz:

a) oddziaływanie pozytywne:

- ustalenia z zakresu ładu przestrzennego i kształtowania architektury wpłyną na przyszły ład przestrzenny – oddziaływanie długoterminowe, bezpośrednie, stałe, skumulowane;

9) Klimat – brak oddziaływania;

10) Zasoby naturalne – określono powyżej;

11) Zabytki – brak oddziaływania;

12) Dobra materialne – określono powyżej.

Przewiduje się, że planowana zmiana w przeznaczeniu terenu, nie spowoduje oddziaływania na środowisko w stosunku do stanu planowanego w dokumencie zmieniającym. W szczególności nie będą to oddziaływania znaczące, skumulowane, transgraniczne, ani też związane z zagrożeniem dla zdrowia ludzi i środowiska.

Ostatecznie natężenie zmian powodowanych w środowisku zależeć będzie jednak od projektowanych rozwiązań przyjętych przez inwestorów na całym terenie przeznaczonym pod terenów sportowych.

13. ROZWIĄZANIA MAJĄCE NA CELU ZAPOBIEGANIE, OGRANICZANIE LUB KOMPENSACJĘ PRZYRODNICZĄ NEGATYWNYCH ODDZIAŁYWAŃ NA ŚRODOWISKO

Analiza przyjętych w planie zapisów wykazała, że zostały uwzględnione wymogi z zakresu ochrony środowiska określone w obowiązujących przepisach.

Plan nie narusza ustaleń „Studium uwarunkowań i kierunków zagospodarowania przestrzennego gminy Goczałkowice-Zdrój” przyjętego uchwałą nr XLII/277/2014 Rady Gminy Goczałkowice – Zdrój z dnia 19 sierpnia 2014r., zmienionego Uchwałą Nr XXXI/234/2017 Rady Gminy Goczałkowice – Zdrój z dnia 19 grudnia 2017r.

Plan nie zmienia jego głównego przeznacza tj. teren zabudowy usługowe – UZ1, który dotyczący terenów w obszarze Uzdrowiska, strefa SUA (usługi ochrony zdrowia, szpitale, ośrodki rehabilitacji) na przeważającej powierzchni działki tj. 3,7265 ha, a jedynie wprowadza nowe przeznaczenie na wydzielonych częściach działki. Od strony południowej wydziela się pas o pow. 0,488 ha o przeznaczeniu US2/ZP2 – tereny sportowo rekreacyjne otwarte i zieleni urządzonej o charakterze izolacyjnym. Od strony zachodniej wydziela się powierzchnię 0,1020 ha oraz od strony północnej wydziela się pas o powierzchni 0,033 ha o przeznaczeniu KDD – tereny dróg dojazdowych. Od strony północno zachodniej wydziela się powierzchnię 0,27 ha o przeznaczeniu KDP – tereny placów, przestrzeni pieszych itp. . Od strony północno wschodniej wydziela się pas o powierzchni 0,084 ha o przeznaczeniu ZP2 – tereny zieleni urządzone o charakterze izolacyjnym.

W projekcie planu wprowadzono również zapisy korygujące powierzchnie terenów działki 1516/36 zgodnie z jej planowanym przeznaczeniem a także wprowadza uszczegółowienie dotyczące:

- ustalenia powierzchni biologicznej czynnej dla UZ1 i US2/ZP2 na poziomie 65%,
- dopuszczenie remontu istniejących obiektów do czasu zagospodarowania zgodnie z przeznaczeniem podstawowym dla UZ1 i US2/ZP2,
- dopuszczenie na terenie UZ1 realizacji budowy budynku zawierającego funkcje wspomagające aktywność fizyczną i rehabilitację ruchową oraz pomocniczego budynku technicznego,
- zakazu organizacji imprez masowych dla UZ1 i US2/ZP2.

Generalnie plan realizuje założenia polityki chroniącej środowisko zarówno na szczeblu regionalnym (Program ochrony środowiska dla gminy Goczałkowice - Zdrój) jak i na szczeblu krajowym i jest zgodny z uwarunkowaniami określonymi w ekofizjografii.

Środowisko przyrodnicze w granicach obszaru objętego opracowaniem jest stosunkowo mało przekształcone ale z drugiej strony jest stosunkowo ubogie.

Obszar nie znajduje się również w granicach obszarów objętych forami ochrony przyrody, w rozumieniu ustawy z dnia 16 kwietnia 2004r. o ochronie przyrody lub innych obszarów cennych przyrodniczo jednakże zlokalizowany jest w otoczeniu obszaru Natura 2000 (granica od strony południowej). Ustalenia planu dzięki zieleni izolacyjnej płynnie komponują się z granicznym obszarem.

Teren położony jest w obszarach chronionych na mocy ustawy o lecznictwie uzdrowiskowym i uzdrowiskach oraz ustawy o zabytkach. Ustalenia planu nakazujące

respektowanie przepisów odrębnych obowiązujących w tym zakresie w wystarczający sposób zabezpieczając teren objęty ochroną.

Rozwiązania zapobiegawcze i ograniczające negatywne oddziaływanie na środowisko związane są głównie z ustaleniami w zakresie infrastruktury technicznej: stworzenie zieleni izolacyjnej i ekranów akustycznych budowy obiektów kubaturowych oraz w zakresie organizacyjnym: realizacji imprez masowych.

Jako rozwiązania mające na celu zapobieganie, ograniczanie lub kompensację przyrodniczą negatywnych oddziaływań na środowisko w prognozie planu wymienia się:

- zachowanie udziału powierzchni biologicznie czynnej na poziomie min. 65%,
- dopuszczenie zieleni izolacyjnej w formie zielonych ogrodzeń i ekranów akustycznych,
- dotrzymanie przepisów odnośnie zakazu organizacji imprez masowych.

Ponieważ środowisko przyrodnicze jest tu stosunkowo ubogo reprezentowane, a teren nie pełni funkcji terenów cennych przyrodniczo, nie zachodzi potrzeba stosowania działań kompensacyjnych.

14. ROZWIĄZANIA ALTERNATYWNE DO ROZWIĄZAŃ ZAWARTYCH W PROJEKCIE PLANU

Projekt planu miejscowego nie narusza ustaleń studium uwarunkowań i kierunków zagospodarowania przestrzennego a jedynie odpowiada na bieżące zapotrzebowanie gminy. Opracowywana zmiana miejscowego planu zagospodarowania przestrzennego terenów górniczych znajdujących się w granicach administrowania gminy w Goczałkowice-Zdrój zatwierdzonego uchwałą Rady Gminy w Goczałkowicach - Zdroju Nr XLII/290/2010 z dnia 07.09.2010 r. w sprawie zmiany miejscowego planu zagospodarowania przestrzennego terenów górniczych „CZECHOWICE II”, „BESTWINA”, „RUDOŁTOWICE” i „GOCZAŁKOWICE ZDRÓJ” znajdujących się w granicach administracyjnych gminy Goczałkowice-Zdrój (ogłoszoną w Dz. Urz. Woj. Śląskiego z 2010 r. Nr 257 poz. 4033), dla terenów boisk sportowych w gminie Goczałkowice-Zdrój, w swoim głównym zamierzeniu, nie narusza w sposób istotny walorów środowiska przyrodniczego, a planowane zagospodarowanie nie wpłynie negatywnie na funkcjonowanie przyrody w gminie.

Analiza przyjętych rozwiązań nie wykazała znaczącego negatywnego oddziaływania na środowisko, dlatego poszukiwanie dodatkowych rozwiązań alternatywnych nie jest w tym wypadku konieczne. W ramach prognozy oddziaływania na środowisko dla zmiany, z uwagi na brak oddziaływania na środowisko nie rozpatruje się alternatywnych rozwiązań.

15. STRATEGICZNY PLAN ADAPTACJI DLA SEKTORÓW I OSZARÓW WRAŻLIWYCH NA KLIMAT DO RULU 2020 Z PERSPEKTYWĄ DO ROKU 2030 (spa 2020)

Zgodnie z dokumentem „Strategiczny planu adaptacji dla sektorów i obszarów wrażliwych na zmiany klimatu do roku 2020 z perspektywą do roku 2030 (SPA 2020)”, pomiędzy zagospodarowaniem przestrzennym a zmianami klimatycznymi oraz koniecznością adaptacji do zmian klimatu występuje sprzężenie zwrotne. Zmiany klimatyczne będą prowadziły do zmniejszenia zasobów przestrzeni dostępnej dla danego typu prowadzonej lub planowanej działalności – m.in. ze względu na zwiększone ryzyko powodziowe, wzrost ryzyka osuwiskowego, nasilenie procesów erozji wodnej i wietrznej, deficyt wody, podniesienie, a także obniżenie poziomu wód gruntowych. Zmiany klimatu w kontekście przestrzennym oddziałują na cały kompleks problemów zagospodarowania przestrzennego, które w skrajnym przypadku mogą generować konflikty społeczne i ograniczać możliwości rozwoju.

Obszary zurbanizowane stanowią szczególną kategorię w strukturze przestrzeni geograficznej charakteryzująca się dużą gęstością populacji ludzkiej, a tym samym są bardzo wrażliwe na negatywne oddziaływanie antropopresji (ogół działań mających wpływ na środowisko).

Miasta zagrożone są bezpośrednio szczególnie trzema zjawiskami:

- miejskiej wyspy ciepła,
- silnymi ulewami powodującymi podtopienia,
- suszą sprzyjającą deficytowi wody w miastach.

Tereny planu są terenami, na których znajduje się obecnie boiska sportowe. Zmiana w planie przeznaczeniu części tych terenów jest jak najbardziej zasadna, ponieważ nie nastąpi fragmentacja środowiska przyrodniczego a przyczyni się do płynnego przejścia pomiędzy tym terenem a działkami sąsiednimi .

Na analizowanych terenach nie występują tereny osuwiskowe oraz nie stanowią one terenów zalewowych.

Obszary wiejskie, głównie ze względu na prowadzoną tam działalność rolniczą, stanowią obszar szczególnie wrażliwy na zmiany klimatu. Zidentyfikowane działania adaptacyjne mają charakter uzupełniający, a kierunki działań polegają na:

- stworzeniu lokalnych systemów monitorowania i ostrzegania przed zagrożeniami,
- organizacyjnym i technicznym dostosowanie działalności rolniczej i rybackiej do zmian klimatu,

Monitorowanie nadzwyczajnych zagrożeń na terenach wiejskich ma kluczowe znaczenie dla ludności, infrastruktury i gospodarstw rolniczych i powinno być bezpośrednio związane z lokalnym systemem ostrzegania.

Zidentyfikowane działania mają na celu doradztwo i dostosowanie technologiczne, jak również adekwatne do wyzwań klimatycznych gospodarowanie zasobami.

Wyniki prognoz pokazują, że do roku 2030 zmiany klimatu będą miały dwojaki, pozytywny i negatywny wpływ na gospodarkę i społeczeństwo.

Wzrost średniej temperatury powietrza będzie miał pozytywne skutki m.in. w postaci wydłużenia okresu wegetacyjnego, skrócenia okresu grzewczego oraz wydłużeniu sezonu turystycznego. Dominujące są jednak przewidywane negatywne konsekwencje zmian klimatu.

Zachowanie min. 65% terenów biologicznie czynnych oraz wprowadzeniu dodatkowej zieleni izolacyjnej korzystnie wpłynie na klimat.

16. STRESZCZENIE W JĘZYKU NIESPECJALISTYCZNYM

Niniejszą prognozę wykonano dla obszaru położonego w gminie Goczałkowice – Zdrój, dla zmiany miejscowego planu zagospodarowania przestrzennego terenów górniczych znajdujących się w granicach administracyjnych gminy w Goczałkowicach-Zdroju Nr XLII/290/2010 z dnia 07.09.2010 r. w sprawie zmiany miejscowego planu zagospodarowania przestrzennego terenów górniczych „CZECHOWICE II”, „BESTWINA”, „RUDOŁTOWICE” i „GOCZAŁKOWICE ZDRÓJ” znajdujących się w granicach administracyjnych gminy Goczałkowice-Zdrój (ogłoszoną w Dz. Urz. Woj. Śląskiego z 2010 r. Nr 257 poz. 4033), dla terenów boisk sportowych w gminie Goczałkowice-Zdrój.

Prognoza została sporządzona zgodnie z aktualnie obowiązującymi wymaganiami zapisanymi w Ustawie z dnia 3 października 2008 r. o udostępnianiu informacji o środowisku i jego ochronie, udziale społeczeństwa w ochronie środowiska oraz o ocenach oddziaływania na środowisko.

W ramach przedmiotowego opracowania przedstawiono ogólną charakterystykę ustaleń zawartych w analizowanym projekcie planu. Projekt planu zagospodarowania przestrzennego, który jest przedmiotem niniejszej prognozy oddziaływania na środowisko, został przede wszystkim sporządzony w celu „stworzenia prawnych warunków dla planowego zagospodarowania obszaru” oraz „wskazania uwarunkowań wynikających z przepisów odrębnych, prawomocnych rozporządzeń i decyzji”.

Stwierdza się, iż niniejsza zmiana miejscowego planu zagospodarowania przestrzennego nie narusza ustaleń "Studium Uwarunkowań i Kierunków Zagospodarowania Przestrzennego Gminy Goczałkowice-Zdrój" przyjętego Uchwałą Nr XLII/277/2014 Rady Gminy w Goczałkowicach-Zdroju z dnia 19 sierpnia 2014 r., zmienionego Uchwałą Nr XXXI/234/2017 Rady Gminy Goczałkowice – Zdrój z dnia 19 grudnia 2017r.

Zaprezentowano również powiązania projektu planu z obowiązującym studium uwarunkowań i kierunków zagospodarowania przestrzennego, miejscowym planem zagospodarowania przestrzennego, opracowaniem ekofizjograficznym oraz innymi dokumentami.

Dokonano również oceny stanu i funkcjonowania środowiska przyrodniczego na omawianym obszarze, oraz wpływu realizacji ustaleń projektu planu na to środowisko. Stwierdzono, że realizacja ustaleń planu nie powinna spowodować znaczących niekorzystnych oddziaływań wynikających ze zmian przeznaczenia terenu.

Projekt planu spełnia warunki ustawy z dnia 28 lipca 2005 r. o lecznictwie uzdrowiskowym, uzdrowiskach i obszarach ochrony uzdrowiskowej oraz o gminach uzdrowiskowych (t.j. Dz.U.2017, poz. 1056).

Z uwagi na zawarte w istniejącym planie zasady i rozwiązania ograniczające negatywne oddziaływanie na środowisko ustalenia zawarte w projekcie zmiany planu nie wprowadzają dodatkowych rozwiązań chroniących środowisko.

SPIS RYSUNKÓW

Rysunek 1 Lokalizacja zmiany w planie zagospodarowania na terenie gminy Goczałkowice-Zdrój	14
Rysunek 2 Wycinek z planu zagospodarowania przestrzennego gminy Goczałkowice - Zdrój (uchwała Nr XLII/290/2010 z dnia 07.09.2010 r.)	15
Rysunek 3 Wycinek ze Studium Uwarunkowań i Kierunków Zagospodarowania gminy Goczałkowice - Zdrój (uchwała Nr XLII/277/2014 z dnia 19.08.2014 r.)	16
Rysunek 4 Wycinek z rysunku zmiany planu zagospodarowania przestrzennego gminy Goczałkowice – Zdrój	18
Rysunek 5 Lokalizacja zmiany planu a obszary strefy uzdrowiskowej	22
Rysunek 6 Wycinek ze Studium Uwarunkowań i Kierunków Zagospodarowania Przestrzennego Gminy Goczałkowice przedstawiający najbliższe położone elementy	

środowiska oraz istotne ustalenia projektu studium w odniesieniu do lokalizacji obszaru zmiany w planie	48
Rysunek 7 Lokalizacja korytarzy ekologicznych	57
Rysunek 8 Lokalizacja form ochrony przyrody	62

SPIS TABEL

Tabela 1. Formy ochrony przyrody.....	63
---------------------------------------	----

SPIS ZAŁĄCZNIKÓW

Załącznik nr 1 Lokalizacja i zmiana planu zagospodarowania	
--	--